

ТЕХНІЧНИЙ ОПИС
Костюми чоловічі утеплені з
бавовняної тканини для
льотного та інженерно-
технічного складу.
Загальні технічні вимоги

ЗАТВЕРДЖУЮ

ТВО Начальника Центрального управління
технічного забезпечення Повітряних Сил
Збройних Сил України Озброєння Збройних
Сил України
полковник



Валерій ГРИНЕВИЧ
2019р.

Технічний опис

“Костюми чоловічі утеплені з бавовняної тканини для льотного та інженерно-технічного складу. Загальні технічні вимоги”

Куртка бавовняна демісезонна льотного складу камуфльована
Брюки бавовняні демісезонні льотного складу камуфльовані
Куртка зимова технічна камуфльована
Брюки зимові технічні камуфльовані
Куртка демісезонна технічна камуфльована

Дата надання чинності 11 10 2019 р.
Без обмеження строку чинності

ПЕРЕВІРЕНО

Начальник групи забезпечення спеціальними засобами та аварійно-рятувальними засобами та льотно-технічним обмундируванням управління авіаційно-технічного забезпечення Центрального управління технічного забезпечення Повітряних Сил Збройних Сил України Озброєння Збройних Сил України полковник

“11”  Віктор ДРИЧИК
2019р

ПОГОДЖЕНО


Начальник управління авіаційно-технічного Забезпечення Центрального управління технічного забезпечення Повітряних Сил Збройних Сил України Озброєння Збройних Сил України полковник

“11”  Олег ЗАРУДНЄВ
2019р

РОЗРОБЛЕНО

ВІЙСЬКОВОЮ ЧАСТИНОЮ А1840
Командир військової частини А1840
підполковник



“10”  Андрій МАЗАЛЕНКО
2019р

2019

Інвентарний № 1/ВІЗВ
Вч А1840

Загальні положення

Даний технічний опис (далі – ТО) поширюється на комплекти чоловічі утеплені з бавовняної тканини (далі за текстом виробу), що призначені для льотного та інженерно-технічного складу авіації.

Даний ТО придатний для цілей сертифікації.

Перелік НД, на які є посилання за текстом ТО, наведений у додатку А.

ТО підлягає регулярній перевірці, але не рідше одного разу на п'ять років після надання їм чинності чи останнього перевіряння, якщо не виникає потреби перевірити їх раніше у разі прийняття нормативно-правових актів, відповідних національних (міждержавних) стандартів та інших нормативних документів, якими регламентовано інші вимоги, ніж ті, що встановлені в ТО.

1. Технічні вимоги

1.1. Технічні характеристики виробу

Комплекти за конструкцією, розмірами, зовнішнім виглядом, номенклатурою матеріалів та якістю виготовлення повинен відповідати вимогам цього ТО та зразку-еталону, затвердженому в установленому порядку згідно з ВСТ 01.301.001-2018.

1.2. Комплект поставки

Комплект виробу складається з двох предметів: куртка чоловіча утеплена та штани чоловічі утеплені.

За вимогою Замовника можуть постачатись куртки та штани окремо.

1.3. Типи виробів

В залежності від призначення виробу повинні виготовлятися трьох типів:

- 1) тип А – комплект складається з куртки та штанів, призначений для чоловіків льотного складу – льотний демісезонний (додаток Б, малюнок Б.1.-Б.5.);
- 2) тип Б – комплект складається з куртки та штанів, призначений для чоловіків інженерно-технічного складу – технічний демісезонний (додаток Б, малюнок Б.6-Б.9.);

					Костюми чоловічі утеплені з бавовняної тканини Технічний опис	Арк.
Зм..	Арк.	№ докум.	Підпис	Дата		

3) тип В – комплект складається з куртки та штанів, призначений для чоловіків інженерно-технічного складу – технічний зимовий (додаток Б, малюнок Б.10-Б.13.).

1.4. Розміри виробів

Вироби за розмірами повинні відповідати типовим фігурам чоловіків згідно Таблиці типових фігур чоловіків та таблицям 1-2 цього ТО. Вироби інших розмірів та зростів можуть виготовлятися за вимогою замовника.

Типові фігури чоловіків

см

Обхват грудей	-	88	92	96	100	104	108	-	-	-	-	-
Обхват талії	-	70	74	78	82	86	90	-	-	-	-	-
Зріст	-	146	-	-	-	-	-	-	-	-	-	-
	-	152	152	152	-	-	-	-	-	-	-	-
	-	158	158	158	158	158	158	-	-	-	-	-
	-	164	164	164	164	164	164	-	-	-	-	-
	-	170	170	170	170	170	170	-	-	-	-	-
	-	176	176	176	176	176	176	-	-	-	-	-
	-	-	182	182	182	182	182	-	-	-	-	-
	-	-	-	188	188	188	188	-	-	-	-	-
Обхват грудей	84	88	92	96	100	104	108	112	116	120	124	-
Обхват талії	72	76	80	84	88	92	96	100	104	108	112	-
Зріст	-	146	-	-	146	-	-	-	-	-	-	-
	-	152	152	152	152	152	-	-	-	-	-	-
	158	158	158	158	158	158	-	-	-	-	-	-
	164	164	164	164	164	164	164	164	164	164	-	-
	170	170	170	170	170	170	170	170	170	170	-	-
	-	176	176	176	176	176	176	176	176	176	176	-
	-	182	182	182	182	182	182	182	182	182	182	-
	-	-	188	188	188	188	188	188	188	-	-	-
Обхват грудей	84	88	92	96	100	104	108	112	116	120	124	128
Обхват талії	78	82	86	90	94	98	102	106	110	114	118	122
Зріст	-	146	-	-	-	-	-	-	-	-	-	-
	-	152	152	152	152	-	-	-	-	-	-	-
	158	158	158	158	158	158	158	158	-	-	-	-
	164	164	164	164	164	164	164	164	164	-	-	-
	170	170	170	170	170	170	170	170	170	170	170	-
	-	176	176	176	176	176	176	176	176	176	176	176
	-	-	-	182	182	182	182	182	182	-	-	-
	-	-	-	188	188	188	188	188	188	-	-	-
Обхват грудей	-	-	-	96	100	104	108	112	116	120	124	-
Обхват	-	-	-	96	100	104	108	112	116	120	124	-

					Костюми чоловічі утеплені з бавовняної тканини		Арк.
Зм.	Арк.	№ докум.	Підпис	Дата	Технічний опис		

талії												
Зріст	-	-	-	164	164	164	164	164	164	-	-	-
	-	-	-	170	170	170	170	170	170	170	-	-
	-	-	-	176	176	176	176	176	176	176	176	-
	-	-	-	182	182	182	182	182	182	-	-	-
Обхват грудей	-	-	-	-	100	104	108	112	116	120	124	-
Обхват талії	-	-	-	-	106	110	114	118	122	126	130	-
Зріст	-	-	-	-	164	164	164	164	164	-	-	-
	-	-	-	-	170	170	170	170	170	170	170	-
	-	-	-	-	176	176	176	176	176	176	-	-

Таблиця 1

Обхват грудей типової фігури, см	Інтервал обхвату грудей, см	Умовне позначення розміру
88	Понад 86 до 90	44
92	-"- 90 до 94	46
96	-"- 94 до 98	48
100	-"- 98 до 102	50
104	-"- 102 до 106	52
108	-"- 106 до 110	54
112	-"- 110 до 114	56
116	-"- 114 до 118	58
120	-"- 118 до 122	60
124	-"- 122 до 126	62

Таблиця 2

Зріст типової фігури, см	Інтервал росту, см	Умовне позначення росту
158	Понад 155 до 161	1
164	-"- 161 до 167	2
170	-"- 167 до 173	3
176	-"- 173 до 179	4
182	-"- 179 до 185	5
188	-"- 185 до 191	6

					Костюми чоловічі утеплені з бавовняної тканини Технічний опис	Арк.
Зм..	Арк.	№ докум.	Підпис	Дата		

1.5. Конструкція виробів

1.5.1 Комплект типу А складається з куртки та штанів демісезонних для льотного складу.

Куртка на утепленій підкладці, з центральною бортовою застібкою - "блискавка", з внутрішнім вітрозахисним клапаном, який пристібається по низу на дві кнопки.

Пілочки з двома нижніми прорізними кишнями з лісточками та двома верхніми прорізними кишнями з обшивками, що застібаються на застібку - "блискавку". На підкладці верхньої правої кишені розташована внутрішня нашивна кишеня, на підкладці верхньої лівої кишені нашитий шнур на вільному кінці якого карабін. На підкладці правої пілочки нашивна кишеня, що застібається на петлю та гудзик.

Спинка зі швом посередині.

Рукава двошовні, з посилюючими накладками, з внутрішніми манжетами. На лівому рукаві вище рівня ліктя розташована нашивна подвійна кишеня: кишеня з відділеннями для письмового приладдя з клапаном, що застібається на кнопку, та кишеня, що застібається на застібку - "блискавку".

внести зміни та викласти в наступній редакції:

"Комір відкладний хутряний. На нижньому комірі розташована пата, що застібається на крючок металевий та кнопку металеву"

Ширина куртки по низу регулюється за допомогою куліси на ділянці спинки з поясом. В бокових швах оброблені отвори, в які протягується пояс, який фіксується за допомогою металевих рамок нашитих з утримувачами по низу пілочок.

Між тканиною верху і утеплювачем прокладають вітрозахисну прокладку з ~~капронової~~ *капронової* тканини або плащової тканини з просоченням.

Штани на утепленій підкладці, зі спільним нагрудником і відрізною спинкою, з центральною застібкою-"блискавка". Верхня частина передніх та задніх половинок спільна з бретелями.. Довжина бретелей регулюється за допомогою відрізків еластичної тасьми, один кінець яких вшитий в бретелі, інший - накріплений на верх штанів нашивними тримачами. Відрізки еластичної тасьми протягнуті через хомутики нашиті на бретелях.

					Костюми чоловічі утеплені з бавовняної тканини Технічний опис	Арк.
Зм.	Арк.	№ докум.	Підпис	Дата		

Передні і задні половинки відрізнi на рівні лінії коліна.

Застібки - "блискавка" із вітрозахисними клапанами розташовані в бічних швах нижче лінії талії та по низу штанів. У правій бічній застібці оброблена бічна кишеня.

На правому бічному шві нашиті утримувач з рамкою для кріплення карабіна і нашивна кишеня з клапаном, який застібається на кнопку. У верхній правий кут клапана вшитий шнур з карабіном.

На бічні шви на рівні лінії коліна нашиті утримувачі з рамками.

Передні половинки штанів з нашивними передніми кишенями з клапанами, які застібаються на дві кнопки. Вхід у праву передню кишеню с застібною- "блискавка".

внести зміни та викласти в наступній редакції :

"На правій передній половинці на рівні лінії входу в передню кишеню з лицьової сторони оброблено наскрізний отвір. Нижче отвору з виворотної сторони виробу на підкладку нашита об'ємна кишеня з клапаном, який застібається на гудзик. У шов пришивання клапана вшита навісна петля з шнура".
~~У шов пришивання клапана вшита навісна петля з шнура.~~

Верхня частина задніх половинок штанів зі швом посередині, нижня частина по лінії талії стягнуті еластичною тасьмою.

Низ штанів зі штрипками, один кінець яких вшивний на рівні крокового шва, другий пристібається до захисних клапанів застібки низу на петлю і гудзик. Для регулювання довжини на штрипках обметані три петлі, на захисному клапані пришито два гудзики.

На крокових швах підкладки на рівні верхнього краю застібки низу пришитий гудзик для кріплення штрипки.

1.5.2 Комплект типу Б складається з куртки та штанів демісезонних для інженерно-технічного складу.

Куртка на утепленій підкладці, з центральною бортовою застібною- "блискавка", з внутрішнім вітрозахисним клапаном, який пристібається по низу на дві кнопки.

					Костюми чоловічі утеплені з бавовняної тканини Технічний опис	Арк. □
Зм..	Арк.	№ докум.	Підпис	Дата		

Пілочки з двома нижніми прорізними кишенями з лісточками. На підкладці лівої пілочки нашивна кишеня, що застібається на петлю та гудзик.

Спинка зі швом посередині.

Капюшон вшивний, по лицьовому краю та середньому шву стягується бавовняною тасьмою. Для вкладання капюшона на ділянці горловини спинки оброблений отвір з клапаном, що застібається на дві кнопки.

Рукава двошовні, з посилюючими накладками, з внутрішніми манжетами.

Комір відкладний.

Ширина куртки по низу регулюється за допомогою куліси на ділянці спинки з поясом. В бокових швах оброблені отвори, в які протягується пояс, який фіксується за допомогою металевих рамок нашитих з утримувачами по низу пілочок.

Між тканиною верху і утеплювачем прокладають вітрозахисну прокладку з капронової тканини або плащової тканини з просоченням.

Штани на підкладці, зі знімними бретелями з еластичною тасьмою; з пришивним розширеним поясом, прошитим зигзагоподібними строчками; із застібкою на п'ять гудзиків: дві на поясі і три на відкоску правої передньої половинки; із захисним клапаном гульфіка, який пристібається на петлю та гудзик, що пришитий зі сторони підкладки правої половини пояса.

На поясі штанів чотири хомутика для протягування ременя: два широких з петлями для пристібання бретелей до задніх половинок, два вузьких хомутика-тримача рамок для пристібання бретелей до передніх половинок.

Передні половинки штанів з посилюючими накладками, з внутрішніми кишенями з лісточками в бічних швах, із нашивними передніми кишенями з клапанами, які застібаються на дві кнопки.

Задні половинки відрізнi нижче лінії коліна; з виточками по верхньому краю штанів - по одній з кожного боку; з патою, вшитою в правий бічний шов, виведеним через залишений отвір у лівій виточці і стягнутим на рамки.

Низ штанів із застібкою в бічних швах на дві петлі і гудзики.

					Костюми чоловічі утеплені з бавовняної тканини Технічний опис	Арк.
Зм..	Арк.	№ докум.	Підпис	Дата		

1.5.3 Комплект типу В складається з куртки та штанів зимових для інженерно-технічного складу.

Куртка на утепленій підкладці, з центральною застібкою -“блискавка”, з внутрішнім вітрозахисним клапаном, який пристібається по низу на дві кнопки.

Пілочки з двома нижніми прорізними кишнями з лісточками. На підкладці лівої пілочки нашивна кишня, що застібається на петлю та гудзик.

Спинка зі швом посередині.

Капюшон вшивний, по лицьовому краю та середньому шву стягується бавовняною тасьмою. Для вкладання капюшона на ділянці горловини спинки оброблений отвір з клапаном, що застібається на дві кнопки.

Рукава двошовні, з посилюючими накладками, з внутрішніми манжетами.

Комір відкладний, хутряний.

Ширина куртки по низу регулюється за допомогою куліси на ділянці спинки з поясом. В бокових швах оброблені отвори, в які протягується пояс, який фіксується за допомогою металевих рамок нашитих з утримувачами по низу пілочок.

Між тканиною верху і утеплювачем прокладають вітрозахисну прокладку з капронової тканини або плащової тканини з просоченням.

Штани на утепленій підкладці, зі спільним нагрудником та спинкою, з центральною бортовою потайною застібкою на чотири петлі і гудзики. Верхня частина передніх та задніх половинок спільна з бретелями. Довжина бретелей регулюється за допомогою відрізків еластичної тасьми, один кінець яких вшитий в бретелі, інший - закріплений на верх штанів нашивними тримачами. Відрізки еластичної тасьми протягнуті через хомутики нашиті на бретелях.

Передні половинки штанів з посилюючими накладками, відрізнi на рівні лінії коліна, з нашивними передніми кишнями з клапанами, які застібаються на дві кнопки .

Задні половинки відрізнi нижче лінії коліна, зі швом посередині, по лінії талії стягнуті еластичною тасьмою.

Низ штанів із застібкою в бічних швах на дві петлі і гудзики, зі штріпками, один кінець яких вшивний на рівні крокового шва. Для регулювання довжини на

					Костюми чоловічі утеплені з бавовняної тканини Технічний опис	Арк.
Зм.	Арк.	№ докум.	Підпис	Дата		

штрипках обметані три петлі, на ділянці застібок по низу штанів пришито два гудзики.

На крокових швах підкладки на рівні верхнього краю застібки низу пришитий гудзик для кріплення штрипки.

1.6. Зовнішній вигляд

За зовнішнім виглядом виріб повинен відповідати зразку-еталону та вигляду на малюнках 1-13 додатку Б.

1.7. Лінійні виміри виробів

За лінійними вимірами готові вироби повинні відповідати вимірам, наведеним у таблиці В.1 додатку В та малюнках В.1-В.4.

Граничні відхилення від встановлених величин вимірів повинні відповідати даним наведеним в таблиці:

Найменування основного вимірювання	см	
	Граничне відхилення від номінального розміру у виробі	Примітка
Довжина спинки,полочки	±1,0	В виробах з формостійких трикотажних полотен та штучного хутра ±1,5 см
Ширина спинки	±0,5	
Ширина виробу на рівні глибини пройми	±1,0	
Довжина рукава: вточного реглан та цільнокрійного	±1,0 ±1,5	В виробах з формостійких трикотажних полотен та штучного хутра ±1,5 см
Довжина коміру (в виробах із застіркою доверху)	±0,5	
Довжина по боковому шву брюк	±1,0	
Довжина поясу	±1,0	

1.8. Вимоги до сировини та матеріалів

1.8.1 Вироби повинні виготовлятися з матеріалів, зазначених в таблиці 3.

1.8.2 Усі елементи виробів повинні мати тон основного кольору або знаходитися в його кольоровій гамі. Відхилення кольорів виробу або деяких з компонентів виробу мають бути погоджені та затверджені замовником.

1.8.3 За згодою замовника при виготовленні виробів допускається застосування інших матеріалів і фурнітури, за якістю не нижче вказаних у таблиці 3.

					Костюми чоловічі утеплені з бавовняної тканини Технічний опис	Арк.
Зм..	Арк.	№ докум.	Підпис	Дата		

1.8.4 Замовник може висувати додаткові вимоги до якості матеріалу та комплектуючих виробу

Таблиця 3

№	Назва матеріалу	Нормативна документація	Призначення матеріалу
1	Тканина бавовняна гладкофарбована	ТУ У13.2-000340022-024:2015 «Тканини бавовняні та змішані для виготовлення верху форменого та спеціального одягу. Технічні умови» - тип 2 клас 7	Для верху виробів
	Тканина бавовняна вибивна (камуфльована)		Для верху виробів для військовослужбовців: - комплектів типів А,Б,В
2	Сатин	ДСТУ ГОСТ 29298:2008 ✓	Для підкладки виробів
3	Бязь гладкопофарбована	ДСТУ ГОСТ 29298:2008 ✓	Для підкладки виробів, підкладки кишень
4	Фланель	ДСТУ ГОСТ 29298:2008 ✓	Для деталей підкладки виробів
5	Тканина капронова або тканини плащова з просоченням	За НД виробника або постачальника	Вітрозахисна прокладка для курток типу А, В
6	Ватін напіввовняний	щільність не менш 300 г/м ²	Утеплювач виробів
7	Хутро (натуральне або штучне)	За НД виробника або постачальника	Комір для виробів типів А, В
8	Полотно трикотажне круглов'язане напіввовняне	За НД виробника або постачальника	Внутрішній манжет для курток
9	Застібка-«блискавка» роз'ємна на два замки, металева Т8	За НД виробника або постачальника	Для центральної застібки виробів
10	Застібка-«блискавка» нероз'ємна на один замок, металева Т5	За НД виробника або постачальника	Для застібок кишень, застібок низу виробів
11	Гудзик діаметр 14мм, 4-х ударний, поліамідний	За НД виробника або постачальника	Для застібок кишень, штрипок
12	Кнопка металева діаметр 15 мм, нікель	За НД виробника або постачальника	Для клапанів кишень
13	Рамка металева, нікель, Р-06-30	За НД виробника або постачальника	Для кріплення карабіна
14	Карабін металевий, нікель КР-07	За НД виробника або постачальника	Для кріплення ножа
15	Тасьма елстична, 40 мм, міцна	ДСТУ 3402-96	Бретелі, куліска пояса штанів

					Костюми чоловічі утеплені з бавовняної тканини		Арк.
					Технічний опис		
Зм..	Арк.	№ докум.	Підпис	Дата			

16	Шнур поліпропіленовий з наповнювачем, діаметр 3мм	ДСТУ 3402-96 ✓	Для кріплення карабіна
17	Нитки армовані поліефірні або поліамідні швейні	ГОСТ 6309-93 ✓	Для виготовлення виробів

1.9. Основні вимоги до виготовлення виробів

1.9.1 Вироби виготовляють відповідно до вимог цього ТО, промислової технології виготовлення верхнього одягу та ДСТУ ГОСТ 25295:2005. ✓

1.9.2 Класифікація та види стібків, строчок і швів, що застосовуються для виготовлення виробів - згідно ДСТУ ISO 4916:2005. ✓

1.9.3 Особливості обробки виробів наведені у Додатку Г.

1.9.4 Готові вироби повинні бути очищені, відпрасовані, кінці ниток відрізані.

1.9.5 При узгодженні з замовником допускається змінювати методи обробки без зміни зовнішнього вигляду і параметрів виробу.

1.10. Маркування та пакування виробів

1.10.1 Маркування та пакування виробів повинно відповідати вимогам ГОСТ 14192-96 та цього ТО. ✓

1.10.2 Маркування стрічки символами щодо догляду здійснюють згідно з ДСТУ ISO 3758-2010. 2005

1.10.3 Особливі вимоги до пакування встановлюються замовником при укладанні договору(контракту).

2. Санітарно-гігієнічні вимоги

2.1 Виріб повинен відповідати Державним санітарним нормам та правилам «Матеріали та вироби текстильні, шкіряні і хутрові. Основні гігієнічні вимоги», затвердженими наказом Міністерства охорони здоров'я України від 29.12.2012 №1138.

2.2 Виробник зобов'язаний отримати та надати замовнику позитивний висновок санітарно-епідеміологічної експертизи на сировину та матеріали (фурнітуру) з яких виготовляється виріб, або на виріб в цілому, згідно наказу Міністерства охорони здоров'я України від 09.10.2000 №247.

3. Вимоги екологічної безпеки.

					Костюми чоловічі утеплені з бавовняної тканини Технічний опис	Арк.
Зм..	Арк.	№ докум.	Підпис	Дата		

14

3.1 Безпека використання виробів гарантується дотриманням вимог нормативних документів з питань екологічної безпеки на сировину та матеріали, застосовані для виготовлення виробу або на виріб у цілому.

3.2 Виріб не повинен чинити шкідливого впливу на організм людини та навколишнє природне середовище.

4. Правила приймання

Приймання виробів здійснюється відповідно до вимог цього ТО , наказу Міністерства оборони України від 19.07.2017 №375 та договору про закупівлю.

5. Методи контролювання

Контроль за якістю здійснюється відповідно до вимог ,визначених у цьому ТО та договорі про закупівлю.

6. Транспортування та зберігання

6.1 Транспортування готових виробів здійснюють відповідно до правил перевезення вантажів, що діють на конкретному виді транспорту і забезпечують їх зберігання від механічних пошкоджень, атмосферних впливів та агресивних середовищ.

6.2 Вироби зберігають в сухих, чистих, добре вентильованих складських приміщеннях, захищених від прямого потрапляння сонячних променів та атмосферних впливів, впливу пари, вологи та хімічних речовин при температурі від +5°C до +25°C і відносній вологості повітря від 60% до 65%.

6.3 Вироби у складських приміщеннях зберігаються на стелажах на відстані не менше ніж 1м від приладів опалення, 0,5м від електричних ламп і стін, 0,2м від підлоги. Проходи між стелажми повинні бути не менше ніж 0,5м.

7. Гарантія виробника

7.1 Виробник забезпечує відповідність якості виробів вимогам цього ТО та затвердженим зразкам-еталонам і гарантує термін експлуатації не менше одного року з дати її початку, при дотриманні умов експлуатації, транспортування та зберігання.

7.2 За згодою виробника та замовника можлива зміна правил обчислювання гарантійних термінів у договорі про закупівлю.

					Костюми чоловічі утеплені з бавовняної тканини	Арк.
Зм..	Арк.	№ докум.	Підпис	Дата	Технічний опис	

ДОДАТОК А

ПЕРЕЛІК НД, НА ЯКІ Є ПОСИЛАННЯ

Таблиця А.1

Познака НД	Назва НД	Номер пункту, в якому подане посилання на НД
ВСТ 01.301.001-2018	Система розроблення та постановки на виробництво предметів речового майна. Основні положення.	1.1
ДСТУ ГОСТ 21790:2008	Тканини бавовняні і змішані для одягу. Загальні технічні умови	1.8
ДСТУ ГОСТ 29298:2008	Тканини бавовняні і змішані побутові. Загальні технічні умови	1.8
ДСТУ 3402-96	Шнури плетені. Загальні технічні умови	1.8
ГОСТ 6309-93	Нитки швейные хлопчатобумажные и синтетические. Технические условия	1.8
ДСТУ ГОСТ 25295:2005	Одяг верхній пальтово-костюмного асортименту. Загальні технічні умови	1.9
ДСТУ ISO 4916:2005	Матеріали текстильні. Типи швів. Класифікація та термінологія	1.9.2
ГОСТ 14192-96	Маркировка грузов	1.10
ДСТУ ISO 3758-2005	Матеріали текстильні. Маркування символами щодо догляду	1.10.2
ДСанПіН 3.3-182-2012	Матеріали та вироби текстильні, шкіряні і хутрові. Основні гігієнічні вимоги	2.1
Наказ МОЗ України від 09.10.2000 №247	Про затвердження Тимчасового порядку проведення державної санітарно-гігієнічної експертизи (зі змінами)	2.2
Наказ МОУ від 19.07.2017 №375	Про затвердження Порядку здійснення контролю за якістю речового майна, що постачається для потреб Збройних Сил України	4

					Костюми чоловічі утеплені з бавовняної тканини Технічний опис	Арк.
Зм..	Арк.	№ докум.	Підпис	Дата		

ДОДАТОК Б
ЗАГАЛЬНИЙ ВИГЛЯД

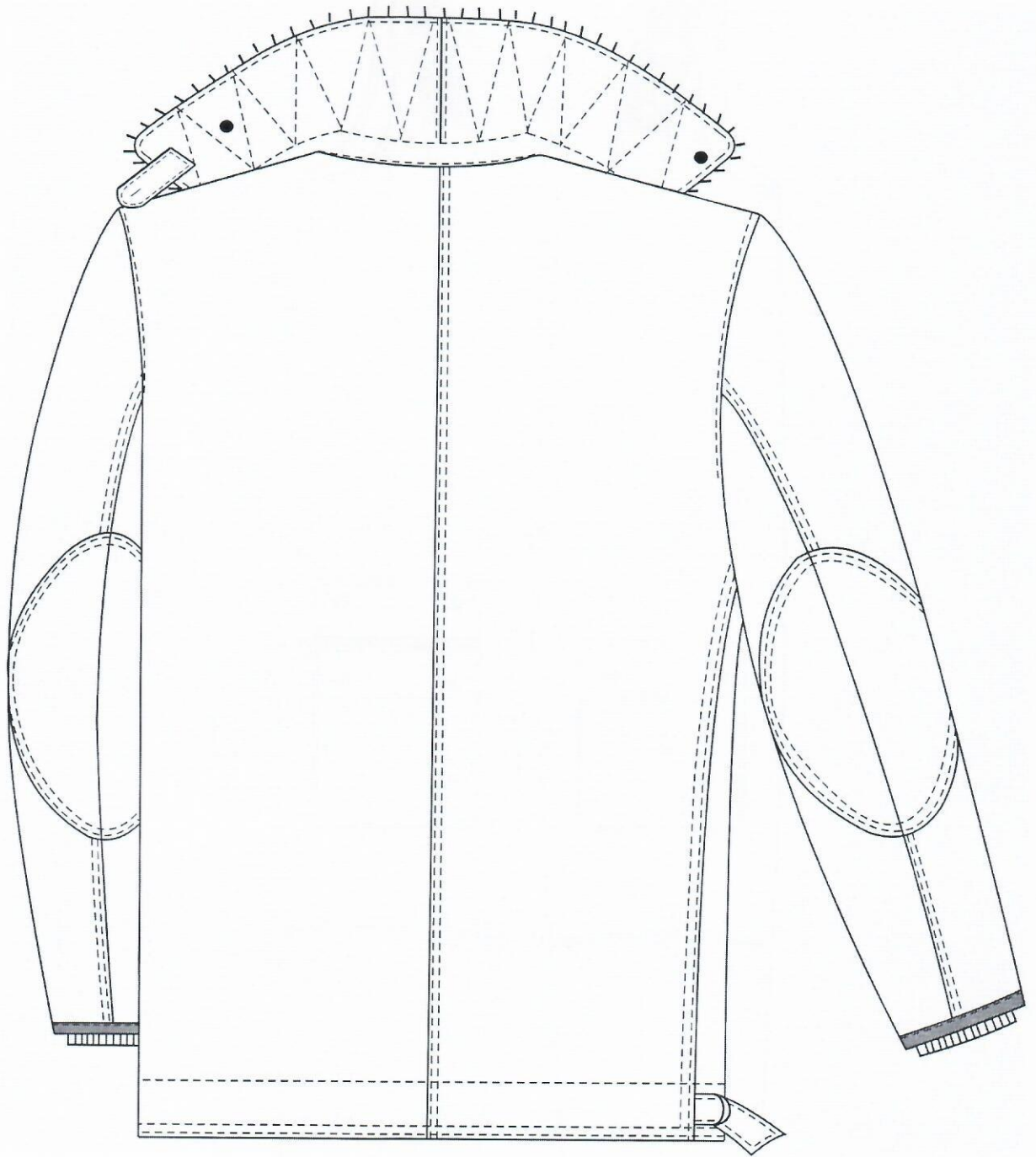


Малюнок Б.1. Куртка тип А.
Вид спереду.

Зм.	Арк.	№ докум.	Підпис	Дата

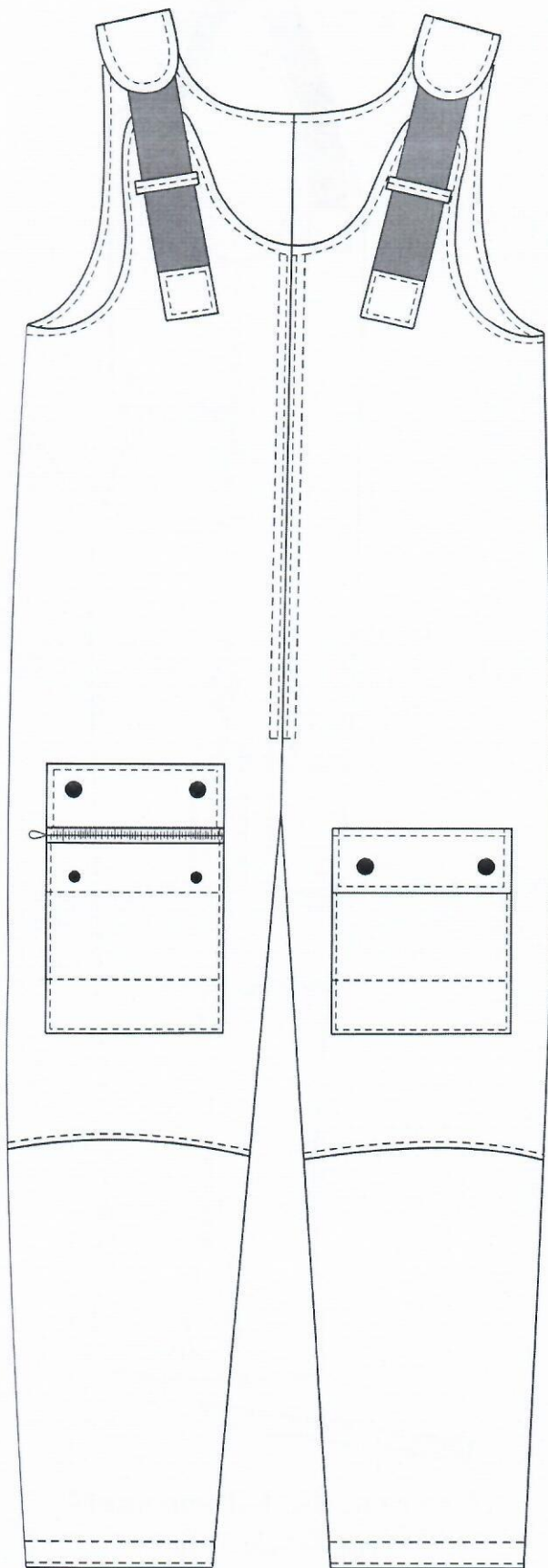
Костюми чоловічі утеплені з бавовняної тканини
Технічний опис

Арк.



Малюнок Б.2. Куртка тип А.
Вид сзади.

					Костюми чоловічі утеплені з бавовняної тканини Технічний опис	Арк.
Зм.	Арк.	№ докум.	Підпис	Дата		

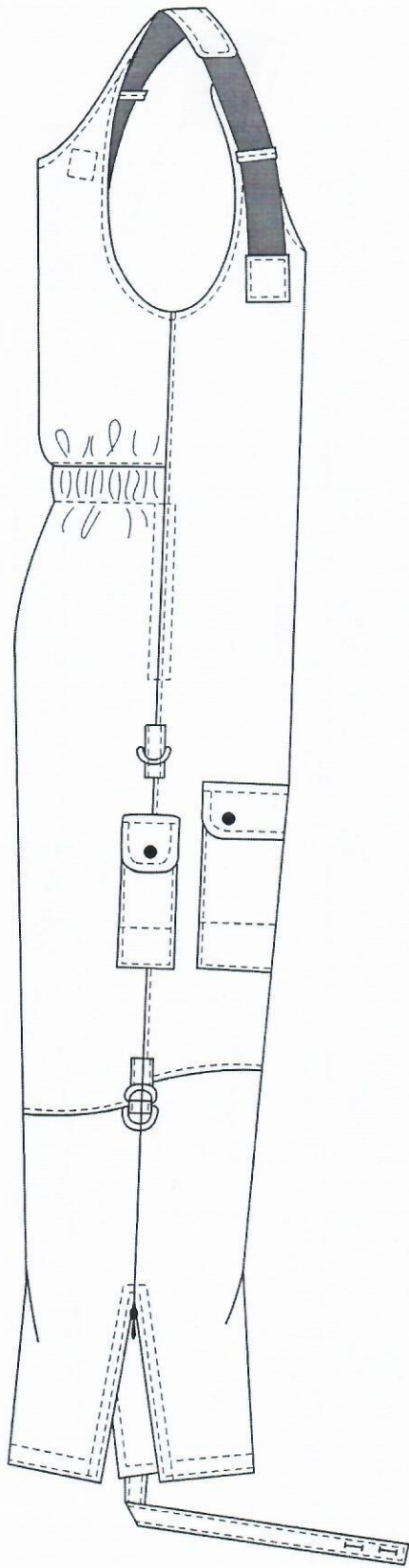


Малюнок Б.3. Штани тип А.
Вид спереду.

Зм.	Арк.	№ докум.	Підпис	Дата

Костюми чоловічі утеплені з бавовняної тканини
Технічний опис

Арк.

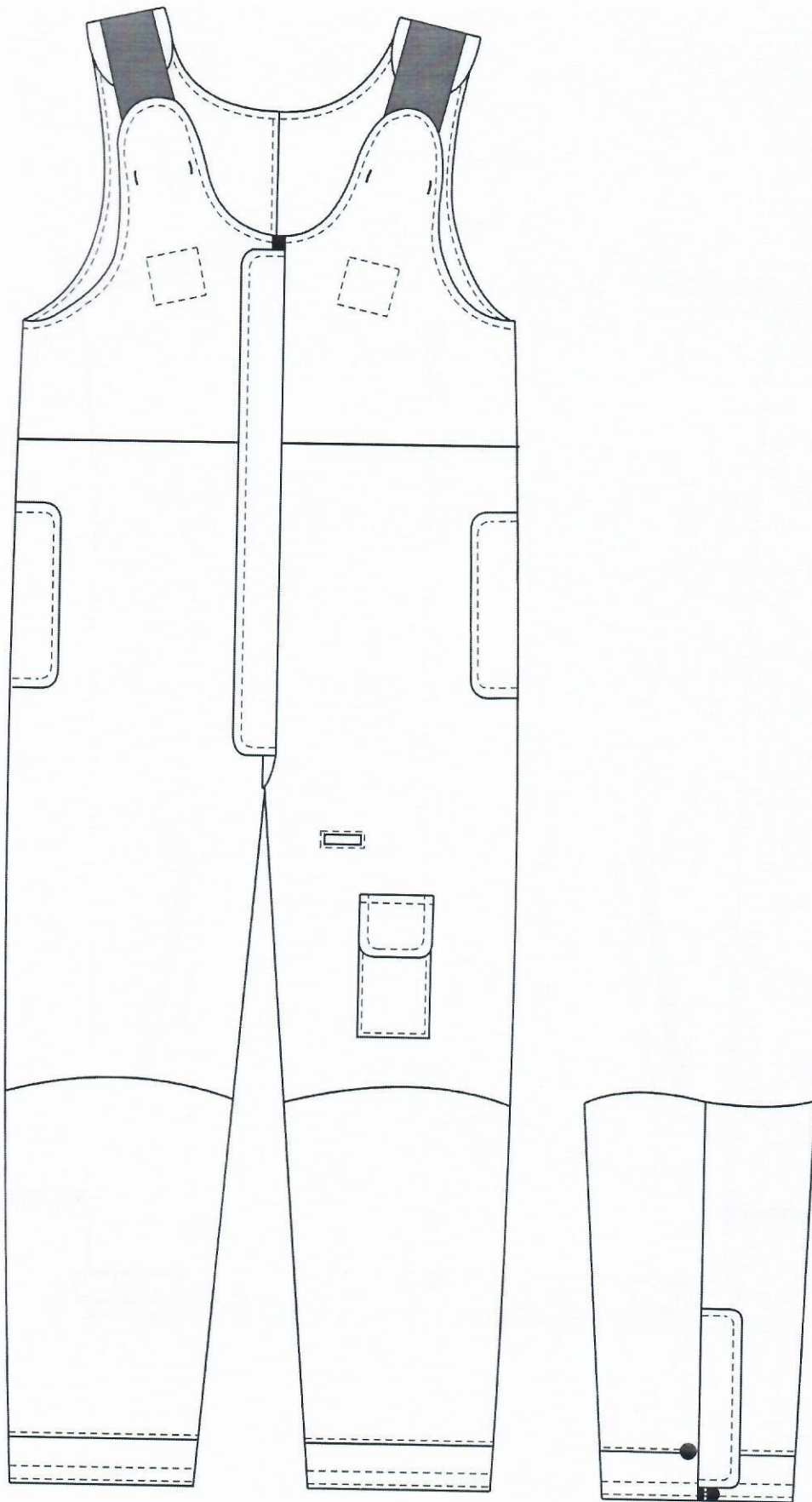


Малюнок Б.4. Штани тип А.
Вигляд збоку.

Зм.	Арк.	№ докум.	Підпис	Дата

Костюми чоловічі утеплені з бавовняної тканини
Технічний опис

Арк.



Малюнок Б.5. Штани тип А.
Вид зсередини.

Зм..	Арк.	№ докум.	Підпис	Дата

Костюми чоловічі утеплені з бавовняної тканини
Технічний опис

Арк.



Малюнок Б.6. Куртка тип Б.
Вид спереду.

Зм..	Арк.	№ докум.	Підпис	Дата

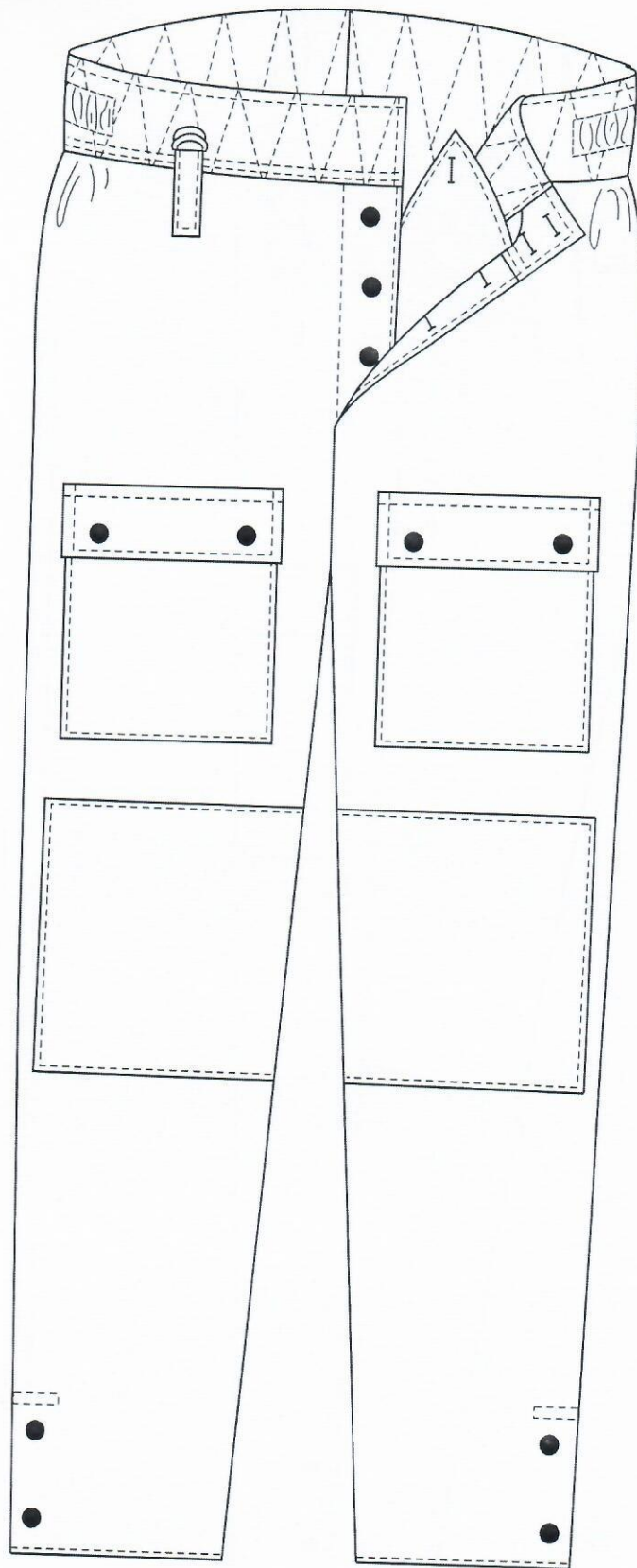
Костюми чоловічі утеплені з бавовняної тканини
Технічний опис

Арк.



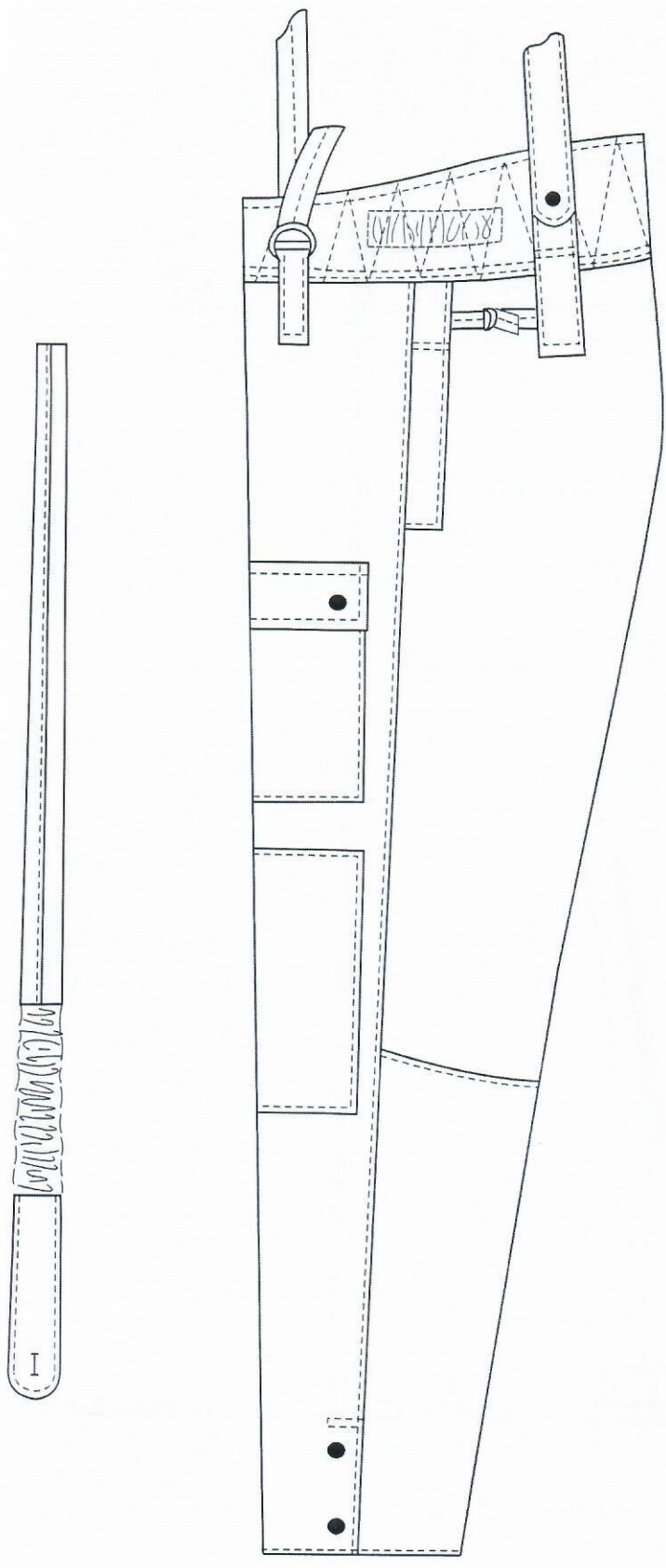
Малюнок Б.7. Куртка тип Б.
Вид сзаду.

					Костюми чоловічі утеплені з бавовняної тканини Технічний опис	Арк.
Зм..	Арк.	№ докум.	Підпис	Дата		



Малюнок Б.8. Штани тип Б.
Вид спереду.

					Костюми чоловічі утеплені з бавовняної тканини Технічний опис	Арк.
Зм..	Арк.	№ докум.	Підпис	Дата		



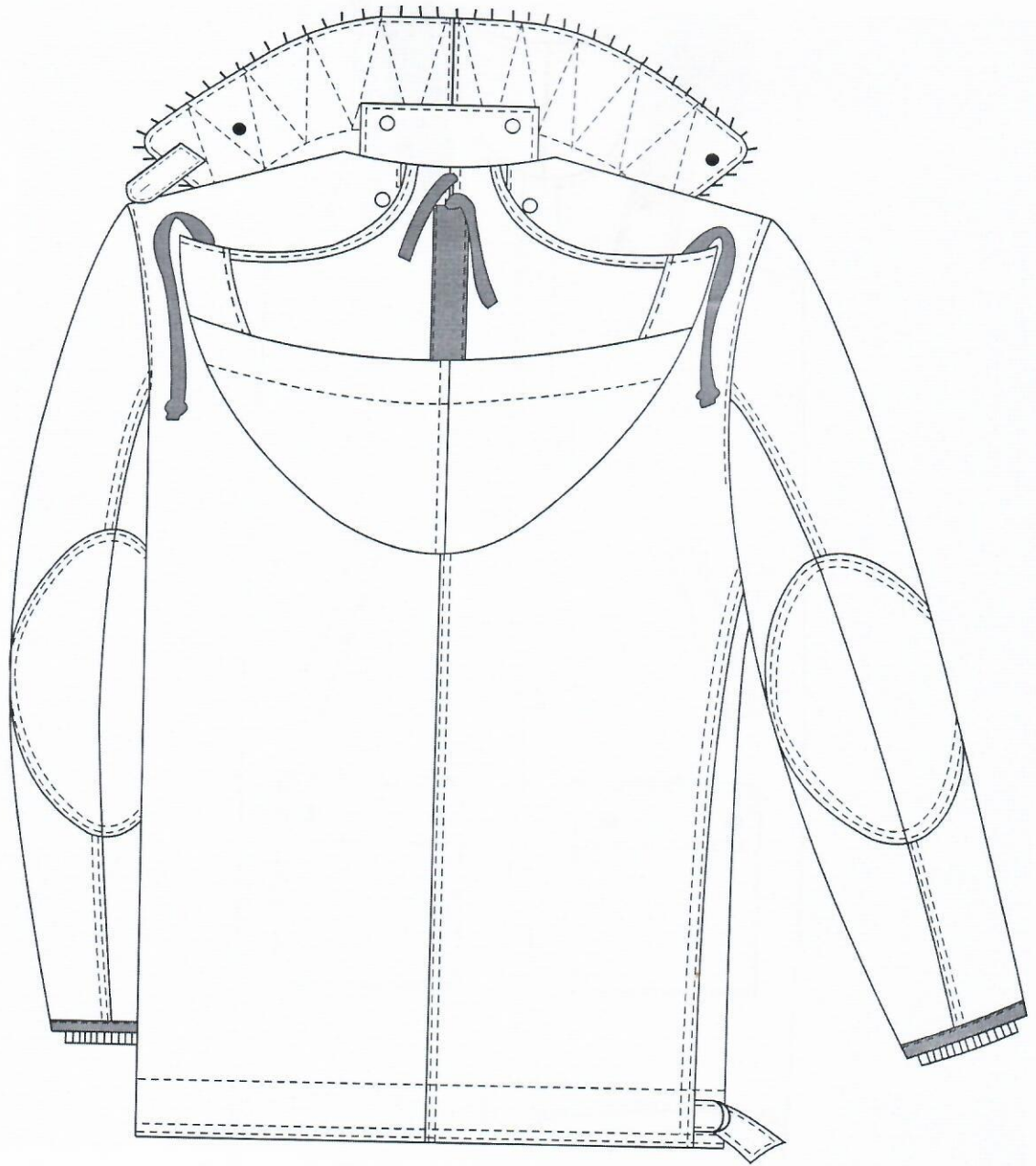
Малюнок Б.9. Штани тип Б.
Вид сзаду.

					Костюми чоловічі утеплені з бавовняної тканини Технічний опис	Арк.
Зм.	Арк.	№ докум.	Підпис	Дата		



Малюнок Б.10. Куртка тип В.
Вид спереду.

					Костюми чоловічі утеплені з бавовняної тканини Технічний опис	Арк.
Зм.	Арк.	№ докум.	Підпис	Дата		

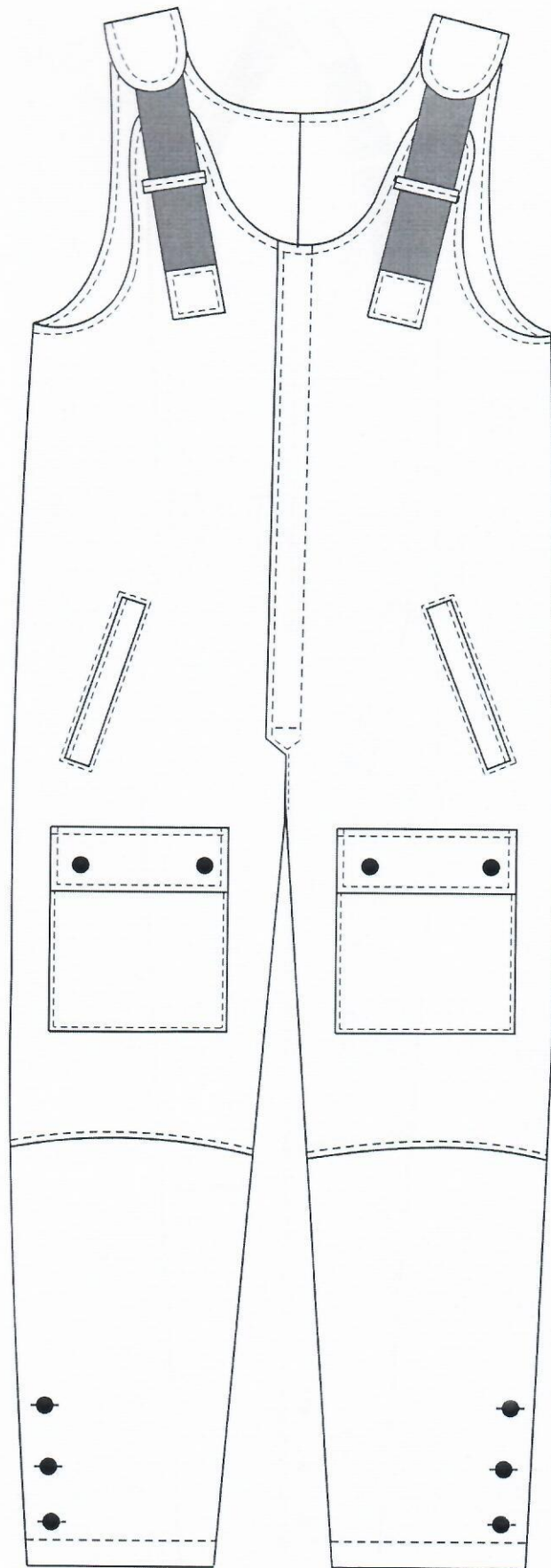


Малюнок Б.11. Куртка тип В.
Вид сзаду.

Зм.	Арк.	№ докум.	Підпис	Дата

Костюми чоловічі утеплені з бавовняної тканини
Технічний опис

Арк.

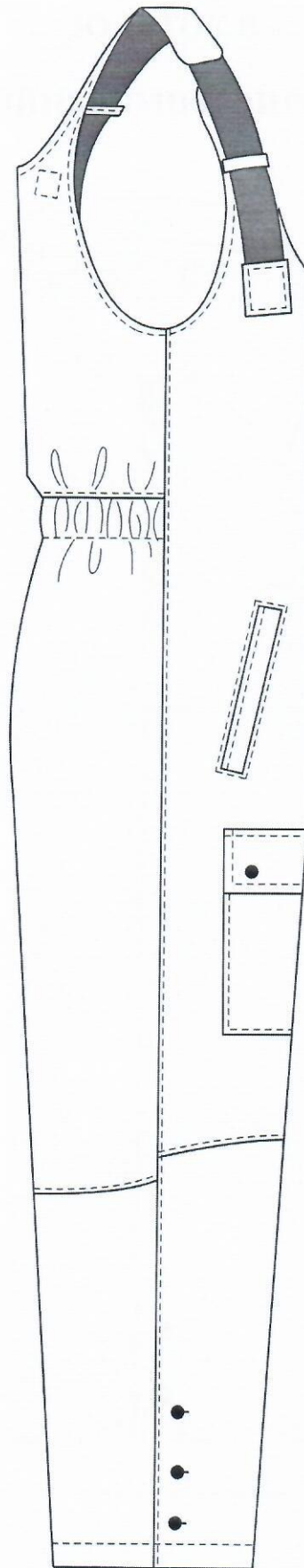


Малюнок Б.12. Штани тип В.
Вид спереду.

Зм..	Арк.	№ докум.	Підпис	Дата

Костюми чоловічі утеплені з бавовняної тканини
Технічний опис

Арк.



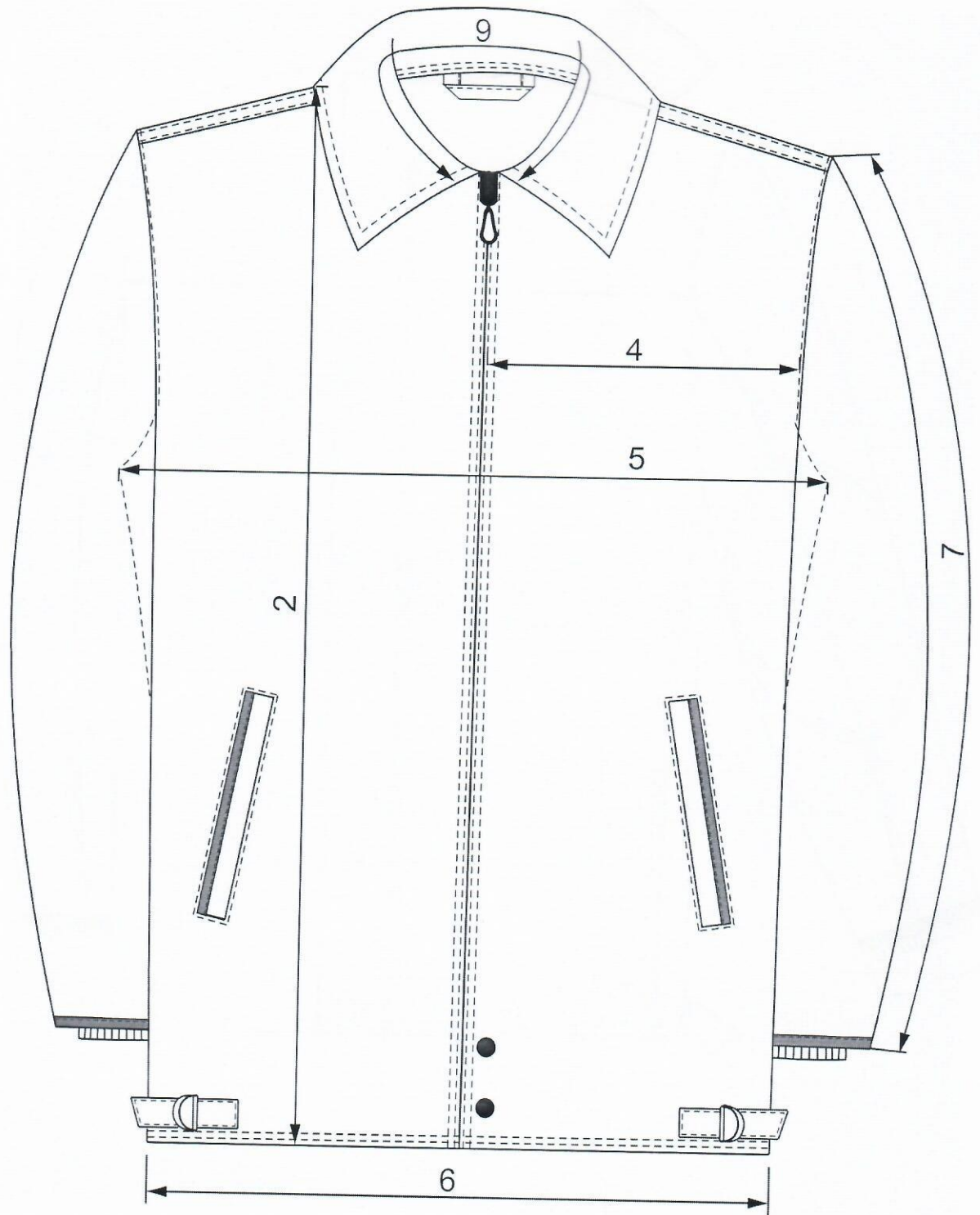
Малюнок Б.13. Штани тип В.
Вид збоку.

Зм.	Арк.	№ докум.	Підпис	Дата

Костюми чоловічі утеплені з бавовняної тканини
Технічний опис

Арк.

ДОДАТОК В
ЛІНІЙНІ ВИМІРИ ВИРОБІВ

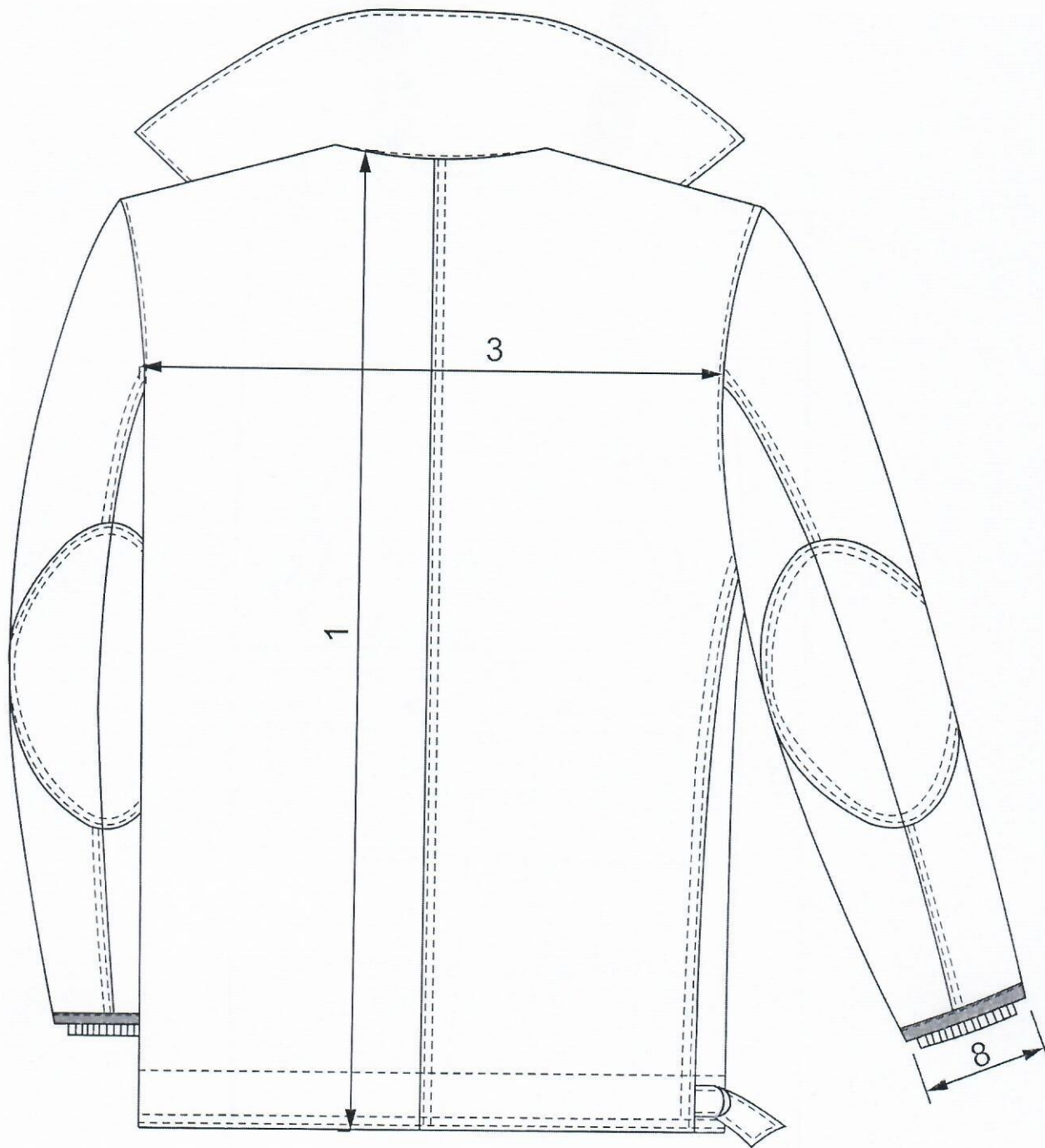


Малюнок В.1. Лінійні виміри куртки (вигляд спереду).

Зм.	Арк.	№ докум.	Підпис	Дата

Костюми чоловічі утеплені з бавовняної тканини
Технічний опис

Арк.

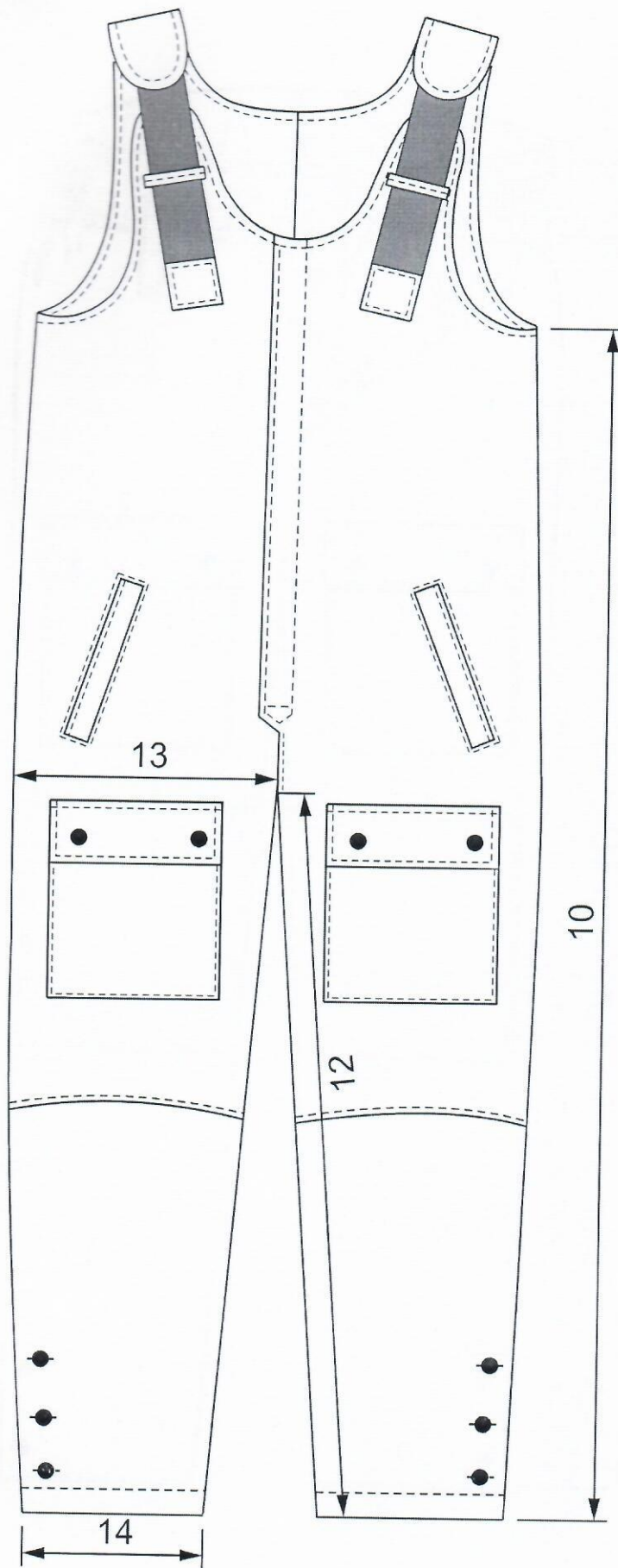


Малюнок В.2. Лінійні виміри куртки (вигляд с заду)

Зм..	Арк.	№ докум.	Підпис	Дата

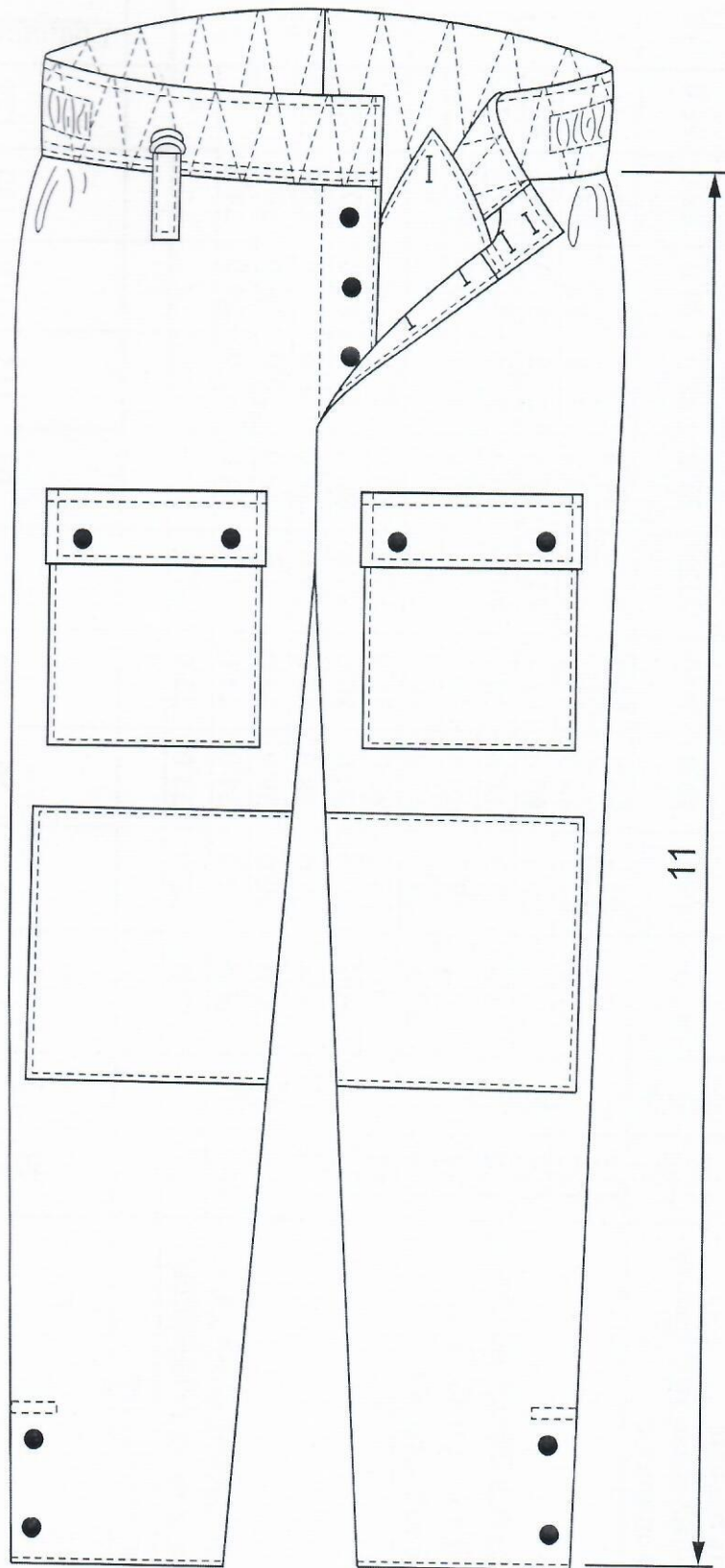
Костюми чоловічі утеплені з бавовняної тканини
Технічний опис

Арк.



Малюнок В.3. Лінійні виміри штанів (вигляд спереду).

					Костюми чоловічі утеплені з бавовняної тканини Технічний опис	Арк.
Зм.	Арк.	№ докум.	Підпис	Дата		



Малюнок В.4. Лінійні виміри штанів (вигляд спереду).

Зм..	Арк.	№ докум.	Підпис	Дата

Костюми чоловічі утеплені з бавовняної тканини
Технічний опис

Арк.

Лінійні виміри готових виробів

Таблиця В.1

№	Найменування виміру	Зріст, см	Тип виробу	Розмір, см									Граничне відхилення, см								
				88	92	96	100	104	108	112	116	120		124							
1	КУРТКА (рис.14-16) Довжина спинки посередіні від шва вшивання коміру до низу	158	А, Б, В	72,0	72,0	72,0	72,0	72,0	72,0	-	-	-	-	-	-	-	-	-			
		164		74,0	74,0	74,0	74,0	74,0	74,0	74,0	74,0	74,0	74,0	74,0	74,0	74,0	74,0	74,0	-		
		170		76,0	76,0	76,0	76,0	76,0	76,0	76,0	76,0	76,0	76,0	76,0	76,0	76,0	76,0	76,0	76,0	-	
		176		78,0	78,0	78,0	78,0	78,0	78,0	78,0	78,0	78,0	78,0	78,0	78,0	78,0	78,0	78,0	78,0	78,0	-
		182		80,0	80,0	80,0	80,0	80,0	80,0	80,0	80,0	80,0	80,0	80,0	80,0	80,0	80,0	80,0	80,0	80,0	78,0
		188		-	82,0	82,0	82,0	82,0	82,0	82,0	82,0	82,0	82,0	82,0	82,0	82,0	82,0	82,0	82,0	82,0	80,0
2	Довжина пілочки від найвищої точки плечового шва до низу паралельно краю борта	158	А, Б, В	73,7	74,3	74,9	75,5	76,1	76,1	-	-	-	-	-	-	-	-	-	-		
		164		75,7	76,3	76,9	77,5	78,1	78,7	79,3	79,9	80,5	80,5	80,5	80,5	80,5	80,5	80,5	-		
		170		77,7	78,3	78,9	79,5	80,1	80,7	81,3	81,9	82,5	82,5	82,5	82,5	82,5	82,5	82,5	82,5	-	
		176		79,7	80,3	80,9	81,5	82,1	82,7	83,3	83,9	84,5	85,1	85,1	85,1	85,1	85,1	85,1	85,1	85,1	-
		182		81,7	82,3	82,9	83,5	84,1	84,7	85,3	85,9	86,5	87,1	87,1	87,1	87,1	87,1	87,1	87,1	87,1	-
		188		-	84,3	84,9	85,5	86,1	86,1	86,7	87,3	87,3	87,3	87,3	87,3	87,3	87,3	87,3	87,3	87,3	-
3	Ширина спинки в найвужчому місці між швами вшивання рукавів	158-	А, Б, В	47,0	48,0	49,0	50,0	51,0	51,0	52,0	53,0	53,0	54,0	55,0	56,0	56,0	56,0	56,0	±0,5		
		188		47,0	48,0	49,0	50,0	51,0	51,0	52,0	53,0	53,0	54,0	55,0	56,0	56,0	56,0	56,0	±0,5		
4	Ширина пілочки від шва вшивання рукава до краю борта в найвужчому місці	158-	А, Б, В	22,5	23,0	23,5	24,0	24,5	24,5	25,0	25,5	25,5	26,0	26,5	27,0	27,0	27,0	27,0	±0,5		
		188		22,5	23,0	23,5	24,0	24,5	24,5	25,0	25,5	25,5	26,0	26,5	27,0	27,0	27,0	27,0	±0,5		

Зм.	Арк.	№ докум.	Підпис	Дата
-----	------	----------	--------	------

Костюми чоловічі утеплені з бавовняної тканини
Технічний опис

Арк.

Лінійні виміри готових виробів

Продовження таблиці В.1

Номер виміру	Найменування виміру	Зріст, см	Тип виробу	Розмір, см										Траншичне Відхилення, см		
				88	92	96	100	104	108	112	116	120	124			
5	Ширина куртки на рівні глибини пройми від середини спинки до краю борта	158-	A, B, B	58,0	60,0	62,0	64,0	66,0	68,0	70,0	72,0	74,0	76,0	±1,0		
		188														
6	Ширина куртки внизу від середини спинки до краю борта	158-	A, B, B	54,4	56,4	58,4	60,4	62,4	64,4	66,4	68,4	70,4	72,4	±1,5		
		188														
				59,0	59,0	59,0	59,0	59,0	-	-	-	-	-			
				61,0	61,0	61,0	61,0	61,0	61,0	61,0	61,0	61,0	61,0		-	
				63,0	63,0	63,0	63,0	63,0	63,0	63,0	63,0	63,0	63,0		-	
7	Довжина рукава від найвищої точки окату до низу	158	A, B, B											±1,0		
				59,0	59,0	59,0	59,0	59,0	-	-	-	-				
				61,0	61,0	61,0	61,0	61,0	61,0	61,0	61,0	61,0	-			
				63,0	63,0	63,0	63,0	63,0	63,0	63,0	63,0	63,0	-			
8	Ширина рукава внизу	176														
		182														
		188														
9	Довжина коміра по шву ушивання від одного краю до іншого	158-	A, B, B	16,1	16,4	16,7	17,0	17,3	17,6	17,9	18,2	18,5	18,8	±0,5		
		188														
		158-	A, B, B	49,0	50,0	51,0	52,0	53,0	54,0	55,0	56,0	57,0	58,0	±0,5		
		188														

Лінійні виміри готових виробів

Продовження таблиці В.1

Номер виміру	Найменування виміру	Зріст, см	Тип виробу	Розмір, см										Тolerance													
				88	92	96	100	104	108	112	116	120	124														
10	ШТАНИ (рис.17-20) Довжина по бічному шву від верхнього краю до низу	158	А, В	109,0	109,0	109,0	109,0	109,0	109,0	109,0	109,0	109,0	109,0	109,0	109,0	109,0	109,0	109,0	109,0	109,0	109,0	109,0	±1,5				
		164		113,0	113,0	113,0	113,0	113,0	113,0	113,0	113,0	113,0	113,0	113,0	113,0	113,0	113,0	113,0	113,0	113,0	113,0	113,0	113,0	±1,5			
		170		117,0	117,0	117,0	117,0	117,0	117,0	117,0	117,0	117,0	117,0	117,0	117,0	117,0	117,0	117,0	117,0	117,0	117,0	117,0	117,0	117,0	±1,5		
		176		121,0	121,0	121,0	121,0	121,0	121,0	121,0	121,0	121,0	121,0	121,0	121,0	121,0	121,0	121,0	121,0	121,0	121,0	121,0	121,0	121,0	±1,5		
		182		125,0	125,0	125,0	125,0	125,0	125,0	125,0	125,0	125,0	125,0	125,0	125,0	125,0	125,0	125,0	125,0	125,0	125,0	125,0	125,0	125,0	125,0	±1,5	
		188		-	129,0	129,0	129,0	129,0	129,0	129,0	129,0	129,0	129,0	129,0	129,0	129,0	129,0	129,0	129,0	129,0	129,0	129,0	129,0	129,0	129,0	129,0	±1,5
11	Довжина по бічному шву від шва пришивання поясу до низу	158	Б	89,0	89,0	89,0	89,0	89,0	89,0	89,0	89,0	89,0	89,0	89,0	89,0	89,0	89,0	89,0	89,0	89,0	89,0	89,0	89,0	±1,0			
		164		93,0	93,0	93,0	93,0	93,0	93,0	93,0	93,0	93,0	93,0	93,0	93,0	93,0	93,0	93,0	93,0	93,0	93,0	93,0	93,0	93,0	±1,0		
		170		97,0	97,0	97,0	97,0	97,0	97,0	97,0	97,0	97,0	97,0	97,0	97,0	97,0	97,0	97,0	97,0	97,0	97,0	97,0	97,0	97,0	97,0	±1,0	
		176		101,0	101,0	101,0	101,0	101,0	101,0	101,0	101,0	101,0	101,0	101,0	101,0	101,0	101,0	101,0	101,0	101,0	101,0	101,0	101,0	101,0	101,0	±1,0	
		182		105,0	105,0	105,0	105,0	105,0	105,0	105,0	105,0	105,0	105,0	105,0	105,0	105,0	105,0	105,0	105,0	105,0	105,0	105,0	105,0	105,0	105,0	105,0	±1,0
		188		-	109,0	109,0	109,0	109,0	109,0	109,0	109,0	109,0	109,0	109,0	109,0	109,0	109,0	109,0	109,0	109,0	109,0	109,0	109,0	109,0	109,0	109,0	±1,0
12	Довжина по кроковому шву	158	А, В	65,5	65,0	64,5	64,0	63,5	63,5	63,5	63,5	63,5	63,5	63,5	63,5	63,5	63,5	63,5	63,5	63,5	63,5	63,5	63,5	63,5	±1,5		
		164		69,0	68,5	68,0	67,5	67,0	66,5	66,5	66,5	66,5	66,5	66,5	66,5	66,5	66,5	66,5	66,5	66,5	66,5	66,5	66,5	66,5	±1,5		
		170		72,5	72,0	71,5	71,0	70,5	70,5	70,5	70,5	70,5	70,5	70,5	70,5	70,5	70,5	70,5	70,5	70,5	70,5	70,5	70,5	70,5	70,5	±1,5	
		176		76,0	75,5	75,0	74,5	74,0	73,5	73,5	73,5	73,5	73,5	73,5	73,5	73,5	73,5	73,5	73,5	73,5	73,5	73,5	73,5	73,5	73,5	±1,5	
		182		79,5	79,0	78,5	78,0	77,5	77,5	77,5	77,5	77,5	77,5	77,5	77,5	77,5	77,5	77,5	77,5	77,5	77,5	77,5	77,5	77,5	77,5	77,5	±1,5
		188		-	82,5	82,0	81,5	81,5	81,5	81,5	81,5	81,5	81,5	81,5	81,5	81,5	81,5	81,5	81,5	81,5	81,5	81,5	81,5	81,5	81,5	81,5	±1,5

Лінійні виміри готових виробів

Продовження таблиці В.1

Номер виміру	Найменування виміру	Зріст, см	Тип виробу	Розмір, см									Лінійне відхилення, см																																																																																																																																																																																																																																																																																																																																																																																																																																																																																																																																																																																																																																																																																																																																																																																																																																																																																																																																																																																																																																																																																			
				88	92	96	100	104	108	112	116	120		124																																																																																																																																																																																																																																																																																																																																																																																																																																																																																																																																																																																																																																																																																																																																																																																																																																																																																																																																																																																																																																																																																		
12	Довжина по кроковому шву	158	Б	63,0	62,5	62,0	61,5	61,0	-	-	-	-	-	-	-	±1,5																																																																																																																																																																																																																																																																																																																																																																																																																																																																																																																																																																																																																																																																																																																																																																																																																																																																																																																																																																																																																																																																																
		164		66,5	66,0	65,5	65,0	64,5	64,0	63,5	63,0	62,5	-	-	-	-	-																																																																																																																																																																																																																																																																																																																																																																																																																																																																																																																																																																																																																																																																																																																																																																																																																																																																																																																																																																																																																																																																															
		170		70,0	69,5	69,0	68,5	68,0	67,5	67,0	66,5	66,0	65,5	65,0	64,5	64,0	63,5	63,0																																																																																																																																																																																																																																																																																																																																																																																																																																																																																																																																																																																																																																																																																																																																																																																																																																																																																																																																																																																																																																																																														
		176		73,5	73,0	72,5	72,0	71,5	71,0	70,5	70,0	69,5	69,0	68,5	68,0	67,5	67,0	66,5	66,0																																																																																																																																																																																																																																																																																																																																																																																																																																																																																																																																																																																																																																																																																																																																																																																																																																																																																																																																																																																																																																																																													
		182		77,0	76,5	76,0	75,5	75,0	74,5	74,0	73,5	73,0	72,5	72,0	71,5	71,0	70,5	70,0	69,5	69,0																																																																																																																																																																																																																																																																																																																																																																																																																																																																																																																																																																																																																																																																																																																																																																																																																																																																																																																																																																																																																																																																												
13	Ширина на рівні середнього шва	158-	А Б В	-	80,0	79,5	79,0	78,5	78,0	77,5	77,0	76,5	76,0	75,5	75,0	74,5	74,0	73,5	73,0	72,5	72,0	71,5	71,0	70,5	70,0	69,5	69,0	68,5	68,0	67,5	67,0	66,5	66,0	65,5	65,0	64,5	64,0	63,5	63,0	62,5	62,0	61,5	61,0	60,5	60,0	59,5	59,0	58,5	58,0	57,5	57,0	56,5	56,0	55,5	55,0	54,5	54,0	53,5	53,0	52,5	52,0	51,5	51,0	50,5	50,0	49,5	49,0	48,5	48,0	47,5	47,0	46,5	46,0	45,5	45,0	44,5	44,0	43,5	43,0	42,5	42,0	41,5	41,0	40,5	40,0	39,5	39,0	38,5	38,0	37,5	37,0	36,5	36,0	35,5	35,0	34,5	34,0	33,5	33,0	32,5	32,0	31,5	31,0	30,5	30,0	29,5	29,0	28,5	28,0	27,5	27,0	26,5	26,0	25,5	25,0	24,5	24,0	23,5	23,0	22,5	22,0	21,5	21,0	20,5	20,0	19,5	19,0	18,5	18,0	17,5	17,0	16,5	16,0	15,5	15,0	14,5	14,0	13,5	13,0	12,5	12,0	11,5	11,0	10,5	10,0	9,5	9,0	8,5	8,0	7,5	7,0	6,5	6,0	5,5	5,0	4,5	4,0	3,5	3,0	2,5	2,0	1,5	1,0	0,5	0,0	-0,5	-1,0	-1,5	-2,0	-2,5	-3,0	-3,5	-4,0	-4,5	-5,0	-5,5	-6,0	-6,5	-7,0	-7,5	-8,0	-8,5	-9,0	-9,5	-10,0	-10,5	-11,0	-11,5	-12,0	-12,5	-13,0	-13,5	-14,0	-14,5	-15,0	-15,5	-16,0	-16,5	-17,0	-17,5	-18,0	-18,5	-19,0	-19,5	-20,0	-20,5	-21,0	-21,5	-22,0	-22,5	-23,0	-23,5	-24,0	-24,5	-25,0	-25,5	-26,0	-26,5	-27,0	-27,5	-28,0	-28,5	-29,0	-29,5	-30,0	-30,5	-31,0	-31,5	-32,0	-32,5	-33,0	-33,5	-34,0	-34,5	-35,0	-35,5	-36,0	-36,5	-37,0	-37,5	-38,0	-38,5	-39,0	-39,5	-40,0	-40,5	-41,0	-41,5	-42,0	-42,5	-43,0	-43,5	-44,0	-44,5	-45,0	-45,5	-46,0	-46,5	-47,0	-47,5	-48,0	-48,5	-49,0	-49,5	-50,0	-50,5	-51,0	-51,5	-52,0	-52,5	-53,0	-53,5	-54,0	-54,5	-55,0	-55,5	-56,0	-56,5	-57,0	-57,5	-58,0	-58,5	-59,0	-59,5	-60,0	-60,5	-61,0	-61,5	-62,0	-62,5	-63,0	-63,5	-64,0	-64,5	-65,0	-65,5	-66,0	-66,5	-67,0	-67,5	-68,0	-68,5	-69,0	-69,5	-70,0	-70,5	-71,0	-71,5	-72,0	-72,5	-73,0	-73,5	-74,0	-74,5	-75,0	-75,5	-76,0	-76,5	-77,0	-77,5	-78,0	-78,5	-79,0	-79,5	-80,0	-80,5	-81,0	-81,5	-82,0	-82,5	-83,0	-83,5	-84,0	-84,5	-85,0	-85,5	-86,0	-86,5	-87,0	-87,5	-88,0	-88,5	-89,0	-89,5	-90,0	-90,5	-91,0	-91,5	-92,0	-92,5	-93,0	-93,5	-94,0	-94,5	-95,0	-95,5	-96,0	-96,5	-97,0	-97,5	-98,0	-98,5	-99,0	-99,5	-100,0	-100,5	-101,0	-101,5	-102,0	-102,5	-103,0	-103,5	-104,0	-104,5	-105,0	-105,5	-106,0	-106,5	-107,0	-107,5	-108,0	-108,5	-109,0	-109,5	-110,0	-110,5	-111,0	-111,5	-112,0	-112,5	-113,0	-113,5	-114,0	-114,5	-115,0	-115,5	-116,0	-116,5	-117,0	-117,5	-118,0	-118,5	-119,0	-119,5	-120,0	-120,5	-121,0	-121,5	-122,0	-122,5	-123,0	-123,5	-124,0	-124,5	-125,0	-125,5	-126,0	-126,5	-127,0	-127,5	-128,0	-128,5	-129,0	-129,5	-130,0	-130,5	-131,0	-131,5	-132,0	-132,5	-133,0	-133,5	-134,0	-134,5	-135,0	-135,5	-136,0	-136,5	-137,0	-137,5	-138,0	-138,5	-139,0	-139,5	-140,0	-140,5	-141,0	-141,5	-142,0	-142,5	-143,0	-143,5	-144,0	-144,5	-145,0	-145,5	-146,0	-146,5	-147,0	-147,5	-148,0	-148,5	-149,0	-149,5	-150,0	-150,5	-151,0	-151,5	-152,0	-152,5	-153,0	-153,5	-154,0	-154,5	-155,0	-155,5	-156,0	-156,5	-157,0	-157,5	-158,0	-158,5	-159,0	-159,5	-160,0	-160,5	-161,0	-161,5	-162,0	-162,5	-163,0	-163,5	-164,0	-164,5	-165,0	-165,5	-166,0	-166,5	-167,0	-167,5	-168,0	-168,5	-169,0	-169,5	-170,0	-170,5	-171,0	-171,5	-172,0	-172,5	-173,0	-173,5	-174,0	-174,5	-175,0	-175,5	-176,0	-176,5	-177,0	-177,5	-178,0	-178,5	-179,0	-179,5	-180,0	-180,5	-181,0	-181,5	-182,0	-182,5	-183,0	-183,5	-184,0	-184,5	-185,0	-185,5	-186,0	-186,5	-187,0	-187,5	-188,0	-188,5	-189,0	-189,5	-190,0	-190,5	-191,0	-191,5	-192,0	-192,5	-193,0	-193,5	-194,0	-194,5	-195,0	-195,5	-196,0	-196,5	-197,0	-197,5	-198,0	-198,5	-199,0	-199,5	-200,0	-200,5	-201,0	-201,5	-202,0	-202,5	-203,0	-203,5	-204,0	-204,5	-205,0	-205,5	-206,0	-206,5	-207,0	-207,5	-208,0	-208,5	-209,0	-209,5	-210,0	-210,5	-211,0	-211,5	-212,0	-212,5	-213,0	-213,5	-214,0	-214,5	-215,0	-215,5	-216,0	-216,5	-217,0	-217,5	-218,0	-218,5	-219,0	-219,5	-220,0	-220,5	-221,0	-221,5	-222,0	-222,5	-223,0	-223,5	-224,0	-224,5	-225,0	-225,5	-226,0	-226,5	-227,0	-227,5	-228,0	-228,5	-229,0	-229,5	-230,0	-230,5	-231,0	-231,5	-232,0	-232,5	-233,0	-233,5	-234,0	-234,5	-235,0	-235,5	-236,0	-236,5	-237,0	-237,5	-238,0	-238,5	-239,0	-239,5	-240,0	-240,5	-241,0	-241,5	-242,0	-242,5	-243,0	-243,5	-244,0	-244,5	-245,0	-245,5	-246,0	-246,5	-247,0	-247,5	-248,0	-248,5	-249,0	-249,5	-250,0	-250,5	-251,0	-251,5	-252,0	-252,5	-253,0	-253,5	-254,0	-254,5	-255,0	-255,5	-256,0	-256,5	-257,0	-257,5	-258,0	-258,5	-259,0	-259,5	-260,0	-260,5	-261,0	-261,5	-262,0	-262,5	-263,0	-263,5	-264,0	-264,5	-265,0	-265,5	-266,0	-266,5	-267,0	-267,5	-268,0	-268,5	-269,0	-269,5	-270,0	-270,5	-271,0	-271,5	-272,0	-272,5	-273,0	-273,5	-274,0	-274,5	-275,0	-275,5	-276,0	-276,5	-277,0	-277,5	-278,0	-278,5	-279,0	-279,5	-280,0	-280,5	-281,0	-281,5	-282,0	-282,5	-283,0	-283,5	-284,0	-284,5	-285,0	-285,5	-286,0	-286,5	-287,0	-287,5	-288,0	-288,5	-289,0	-289,5	-290,0	-290,5	-291,0	-291,5	-292,0	-292,5	-293,0	-293,5	-294,0	-294,5	-295,0	-295,5	-296,0	-296,5	-297,0	-297,5	-298,0	-298,5	-299,0	-299,5	-300,0	-300,5	-301,0	-301,5	-302,0	-302,5	-303,0	-303,5	-304,0	-304,5	-305,0	-305,5	-306,0	-306,5	-307,0	-307,5	-308,0	-308,5	-309,0	-309,5	-310,0	-310,5	-311,0	-311,5	-312,0	-312,5	-313,0	-313,5	-314,0	-314,5	-315,0	-315,5	-316,0	-316,5	-317,0	-317,5	-318,0	-318,5	-319,0	-319,5	-320,0	-320,5	-321,0	-321,5	-322,0	-322,5	-323,0	-323,5	-324,0	-324,5	-325,0	-325,5	-326,0	-326,5	-327,0	-327,5	-328,0	-328,5	-329,0	-329,5	-330,0	-330,5	-331,0	-331,5	-332,0	-332,5	-333,0	-333,5	-334,0	-334,5	-335,0	-335,5	-336,0	-336,5	-337,0	-337,5	-338,0	-338,5	-339,0	-339,5	-340,0	-340,5	-341,0	-341,5	-342,0	-342,5	-343,0	-343,5	-344,0	-344,5	-345,0	-345,5	-346,0	-346,5	-347,0	-347,5	-348,0	-348,5	-349,0	-349,5	-350,0	-350,5	-351,0	-351,5	-352,0	-352,5	-353,0	-353,5	-354,0	-354,5	-355,0	-355,5	-356,0	-356,5	-357,0	-357,5	-358,0	-358,5	-359,0	-359,5	-360,0	-360,5	-361,0	-361,5	-362,0	-362,5	-363,0	-363,5	-364,0	-364,5	-365,0	-365,5	-366,0	-366,5	-367,0	-367,5	-368,0	-368,5	-369,0	-369,5	-370,0	-370,5	-371,0	-371,5	-372,0	-372,5	-373,0	-373,5	-374,0	-374,5	-375,0	-375,5	-376,0	-376,5	-377,0	-377,5	-378,0	-378,5	-379,0	-379,5	-380,0	-380,5	-381,0	-381,5	-382,0	-382,5	-383,0	-383,5	-384,0	-384,5	-385,0	-385,5	-386,0	-386,5	-387,0	-387,5	-388,0	-388,5	-389,0	-389,5	-390,0	-390,5	-391,0	-391,5	-392,0	-392,5	-393,0	-393,5	-394,0	-394,5	-395,0	-395,5	-396,0	-396,5	-397,0	-397,5	-398,0	-398,5	-399,0	-399,5	-400,0	-400,5	-401,0	-401,5	-402,0	-402,5	-403,0	-403,5	-404,0	-404,5	-405,0	-405,5	-406,0	-406,5	-407,0	-407,5	-408,0	-408,5	-409,0	-409,5	-410,0	-410,5	-411,0	-411,5	-412,0	-412,5	-413,0	-413,5	-414,0	-414,5	-415,0	-415,5	-416,0	-416,5	-417,0	-417,5	-418,0	-418,5	-419,0	-419,5	-420,0	-420,5	-421,0	-421,5	-422,0	-422,5	-423,0	-423,5	-424,0	-424,5	-425,0	-425,5	-426,0	-426,5	-427,0	-427,5	-428,0	-428,5	-429,0	-429,5	-430,0	-430,5	-431,0	-431,5	-432,0	-432,5	-433,0	-433,5	-434,0	-434,5	-435,0	-435,5	-436,0	-436,5	-437,0	-437,5	-438,0	-438,5	-439,0	-439,5	-440,0	-440,5	-441,0	-441,5	-442,0	-442,5	-443,0	-443,5	-444,0	-444,5	-445,0	-

ДОДАТОК Г

Особливості обробки виробів

1. Частота машинної строчки зшивних швів, оздоблювальних строчок 3,5-4,0 стібка в 1,0 см довжини шва.

2. З'єднання зрізів виробів повинні виконуватись зшивними швами шириною 1,0 см. Ширина подвійної оздоблювальної строчки: першої 0,2 см, другої 0,7 см від шва. Допускається застосування спецмашин для виконання подвійної оздоблювальної строчки.

При з'єднанні бічних зрізів внизу куртки залишають отвори для виведення кінців пояса.

3. Відкриті зрізи матеріалів, що осипаються повинні бути оброблені.

4. Особливості обробки куртки:

4.1. Рукава верху і підкладки вшивають у відкриті пройми. Ширина оздоблювальної строчки 0,2 см.

4.2. Низ рукавів та лісточка нижніх кишень обшивають тасьмою.

4.3. Верхній край трикотажного манжета вшивають між підкладкою рукавів та обшивкою низа рукавів.

4.4. Низ куртки обробляють обшивкою та прострочують подвійною оздоблювальною строчкою. Відкритий зріз обшивки підгинають і нашивають на підкладку, вкладаючи на ділянці спинки пояс і виводячи кінці через отвори в бічних швах. Пояс посередині закріплюють, поєднуючи строчку з середнім швом спинки. На ділянці спинки, по низу куртки прокладають строчку на відстані 4,5 см від низу, що утворює куліску для поясу. Пояс та тримачі рамок обшивають та прокладають оздоблювальну строчку шириною 0,2 см від краю. Тримачі рамок з рамками нашивають по мітках по низу пілочок за формою прямокутника.

4.5. Верхній край кишени підкладки обробляють обшивкою швом шириною 0,7 см та прострочують на відстані 0,2 см від шва обшивання. Нижній край обшивки підгинають і настрочують на відстані 0,2 см від підігнутою краю. Петлю об-

					Костюми чоловічі утеплені з бавовняної тканини Технічний опис	Арк.
Зм..	Арк.	№ докум.	Підпис	Дата		

метують на обшивці кишені по мітці, нанесеній на лекалах. Кишеню нашивають на пілочку підкладки на відстані 0,2 см від підігнутих країв.

4.6. При пришиванні підкладки до правого борта вкладають вітрозахисний клапан. Оздоблювальна строчка на клапані шириною 0,5 см.

4.7. Кнопки встановлюють на лівій пілочці: дві кнопки - перша на відстані 3,5 см від низу куртки, друга на відстані 3,5 см від нижнього кінця блискавки і на відстані 1,5 см від краю борта. Підкнопки встановлюють на вітрозахисному клапані відповідно розташуванню кнопок.

4.8. Особливості обробки куртки типу А:

4.8.1. По клапану кишені рукава прокладають оздоблювальну строчку шириною 0,5 см. Верхній край кишені рукава для олівців обробляють швом впідгін із закритим зрізом шириною 4,0 см. Кишеню рукава для олівців нашивають основну кишеню на відстані 0,2 см від підігнутих країв та двома додатковими строчками вздовж кишені, утворюючи три відділення шириною 2,0 см кожне, строчки прокладають до строчки підгину нижнього краю обшивки. На клапані кишені рукава встановлюють кнопку згідно мітці на лекалі. Підкнопку встановлюють на кишені для олівців відповідно розташуванню кнопки на клапані.

Основну кишеню рукава нашивають на застібку-«блискавку» подвійними оздоблювальними строчками. Кишеню нашивають на рукав подвійною оздоблювальною строчкою, вкладаючи клапан на рівні кишені для олівців.

4.8.2. Вхід у внутрішню кишеню правої верхньої кишені обробляють тасьмою. Нижній підігнутий край внутрішньої правої верхньої кишені нашивають на підкладку кишені подвійною оздоблювальною строчкою.

4.8.3. Нижній комір вистьобують на прокладці з утеплювача зигзагоподібними строчками, прокладаючи їх від строчки простроченої паралельно зрізу горловини на відстані 3,2 см.

На нижньому та верхньому паті коміра обметують петлі згідно мітки на лекалах, обшивають швом шириною 0,7 см, вкладаючи додатковий шар тканини, вивертають та прокладають оздоблювальну строчку шириною 0,5 см. Таким чи-

					Костюми чоловічі утеплені з бавовняної тканини Технічний опис	Арк.
Зм.	Арк.	№ докум.	Підпис	Дата		

ном утворюються потайні петлі. Гудзики нашивають на правому та лівому кінцях нижнього коміра згідно петель на паті.

4.9. Особливості обробки куртки типу Б:

4.9.1. Зрізи капюшона з'єднують швом шириною 1,0 см з обметуванням зрізів, одночасно з одним зрізом куліски. Другий зріз куліски підгинають і настрочують на капюшон на відстані 0,2 см. від підігнутого краю, вкладаючи тасьму. Один кінець тасьми закріплюють.

Нижній край до надсічок та лицьовий зріз капюшона обробляють швом впідгін із закритим зрізом. Ширина підгину нижнього краю капюшона 0,7 см в готовому вигляді. Ширина внутрішнього підгину 0,5 см.

Ширина підгину з лицьової сторони 3,0 см. в готовому вигляді. Ширина внутрішнього підгину 0,7 см. Оздоблювальна строчка по лицьовому вирізу шириною 0,5 см.

4.9.2. На горловині спинки обробляють отвір для капюшона обшивкою швом шириною 0,7 см. та прострочують оздоблювальною строчкою шириною 0,5 см. Нижній зріз обшивки отвора для капюшона обметують.

По клапану отвора для капюшона прокладають оздоблювальну строчку шириною 0,5 см. Клапан та капюшон з одним кінцем тасьми накріплюють на зріз горловини спинки. Кнопки встановлюють на клапані згідно міток на лекалах. Підкнопки встановлюють на спинці відповідно розташуванню кнопок.

4.9.3. На нижній комір накріплюють прокладку з утеплювача. Оздоблювальна строчка по коміру шириною 0,5 см.

4.10. Особливості обробки куртки типу В:

4.10.1. Нижній комір вистьобують на прокладці з утеплювача зигзагоподібними строчками, прокладаючи їх від строчки простроченої паралельно зрізу горловини на відстані 3,2 см.

На нижньому та верхньому паті коміра обметують петлі згідно мітки на лекалах, обшивають швом шириною 0,7 см. вкладаючи додатковий шар тканини, вивертають та прокладають оздоблювальну строчку шириною 0,5 см. Таким чи-

					Костюми чоловічі утеплені з бавовняної тканини Технічний опис	Арк.
Зм..	Арк.	№ докум.	Підпис	Дата		

ном утворюються потайні петлі. Гудзики нашивають на правому та лівому кінцях нижнього коміра згідно петель на паті.

4.10.2. Зрізи капюшона з'єднують швом шириною 1,0 см. з обметуванням зрізів, одночасно з одним зрізом куліски. Другий зріз куліски підгинають і настрочують на капюшон на відстані 0,2 см. від підігнутого краю, вкладаючи тасьму. Один кінець тасьми закріплюють.

Нижній край до надсічок та лицьовий зріз капюшона обробляють швом впідгін із закритим зрізом. Ширина підгину нижнього краю капюшона 0,7 см в готовому вигляді. Ширина внутрішнього підгину 0,5 см.

Ширина підгину з лицьової сторони 3,0 см. в готовому вигляді. Ширина внутрішнього підгину 0,7 см. Оздоблювальна строчка по лицьовому вирізу шириною 0,5 см.

4.10.3. На горловині спинки обробляють отвір для капюшона обшивкою швом шириною 0,7 см. та прострочують оздоблювальною строчкою шириною 0,5 см.. Нижній зріз обшивки отвора для капюшона обметують.

По клапану отвора для капюшона прокладають оздоблювальну строчку шириною 0,5 см. Клапан та капюшон з одним кінцем тасьми накріплюють на зріз горловини спинки. Кнопки встановлюють на клапані згідно міток на лекалах. Підкнопки встановлюють на спинці відповідно розташуванню кнопок.

5. Особливості обробки **штанів:**

5.1. З'єднання крокових зрізів виконують зшивним швом двома строчками.

5.2. По швам з'єднання середніх зрізів спинки, частин задніх і передніх половинок, бічних зрізів виконують оздоблювальну строчку шириною 0,2 см.

5.3. До штанів пришивають відрізок тканини розміром від 60 до 100 см², одна сторона якого повинна бути не менше 5,0 см, та запасні кнопку та гудзик.

5.4. Особливості обробки **штанів типу А**

5.4.1. Верхній край нагрудника та спинки штанів, краї захисних клапанів застібок, клапанів кишень прострочені оздоблювальною строчкою шириною 0,2 см.

5.4.2. Верхні краї зовнішніх передніх кишень обробляють обшивним швом шириною 0,7 см та прострочують на відстані 0,2-0,5 см від верхнього краю. При

					Костюми чоловічі утеплені з бавовняної тканини Технічний опис	Арк.
Зм.	Арк.	№ док.ум.	Підпис	Дата		

обшиванні верхнього краю зовнішньої правої передньої кишені вшивають нижню частину застібки-«блискавки». При нашиванні клапана зовнішньої правої передньої кишені вшивають верхню частину застібки-«блискавки».

Нижні краї обшивок і верхні краї підсилювачів зовнішніх передніх кишень підгинають всередину і настрочують по мітках на відстані 0,2 см. від підігнутих країв.

Верхні кути зовнішньої лівої передньої кишені закріплюють на ширину обшивки другою строчкою, паралельною строчці нашивання кишені, на відстані 0,5 см від неї.

5.4.3. Верхній край внутрішньої кишені обробляють швом впідгин із закритим зрізом шириною 1,0 см в готовому вигляді. Ширина внутрішнього підгину 0,7 см. Внутрішню кишеню перегинають по мітках і прострочують на відстані 0,2 см. від підігнутих країв, утворюючи ребра. Ширина внутрішнього підгину 1,0 см. Текстильну застібку на клапан та кишеню нашивають по міткам.

5.4.4. Обшивки бічної кишені настрочують на підкладку кишені на відстані 0,2 см від підігнутих країв. Ширина внутрішнього підгину 1,0 см.

5.4.5. Наскрізний отвір на правій передній половинці обробляють обшивкою зі шкіри.

5.4.6. Низ штанів обробляють обшивкою швом шириною 0,7 см., одночасно на рівні бічного шва вшивають штріпки, та прокладають оздоблювальні строчки на відстані 0,2 і 2,5 см. від краю. Обшивку низу штанів нашивають накладним швом із закритим зрізом на підкладку на відстані 0,2 см. від підігнутого краю

5.4.7. Верхній край нагрудника та спинки штанів обшивають підкладкою швом шириною 0,7 см., вшиваючи в бретелі один кінець еластичної тасьми. Другий кінець еластичної тасьми протягують через хомутик і закріплюють по мітках тримачем, нашиваючи його з підгинанням зрізів всередину.

5.4.8 Кінці еластичної тасьми закріплюють на смужці під куліску по бічним зрізам.

При з'єднанні верху задніх половинок з підкладкою спинки між ними вшивають смужку під еластичну стрічку. Підкладку спинки відгинають нагору й про-

						Костюми чоловічі утеплені з бавовняної тканини	Арк.
						Технічний опис	
Зм..	Арк.	№ докум.	Підпис	Дата			

строчують на відстані 0,5 см. від шва з'єднання. Задні половинки прошивають наскрізною строчкою, прокладаючи її по нижньому краю смужки, і скріплюючи верх з підкладкою.

Нижній зріз верху спинки підгинають всередину і настрочують наскрізною строчкою на відстані 0,2 см. від підігнутого краю.

5.4.9. Захисний клапан і одну частину застібки-«блискавки» пришивають швом шириною 1.0 см: в центральній застібці - до підкладки правого борта передніх половинок, в бічній застібці - до підкладки задніх половинок, в застібці низу - до підкладки передніх половинок.

Другу частину застібки-«блискавки» пришивають до підкладки швом шириною 1,0 см. Захисний клапан і тасьму-блискавку відгинають; верх передніх і задніх половинок в області застібок настрочують наскрізною строчкою на відстані 1,0 см від країв застібок, попередньо прострочив край застібок оздоблювальною строчкою шириною 0,2 см.

5.4.10. Тримачі рамок нашивають на бічні шви по мітках наскрізними строчками по формі прямокутника, скріплюючи верх з підкладкою.

5.4.11. На штрипках обметують три петлі по мітках, зазначених на лекалах. Гудзики пришивають в наступних місцях:

- на захисних клапанах застібки низу штанів - по два гудзики;
- на підкладці задніх половинок біля крокових швів - по одному гудзику на відстані 30,0 - 32,0 см від низу штанів.

5.4.12. Кнопки встановлюють по мітках, зазначеним на лекалах: на клапані зовнішньої бокової кишені - одну кнопку, на клапанах зовнішніх передніх кишень - по дві кнопки. Підкнопки встановлюють на кишнях відповідно розташування кнопок.

5.5. Особливості обробки штанів типу Б

5.5.1. Лісточки бічних кишень, хомутики-тримачі рамок, хомутики для кріплення бретелей, краї застібок низу штанів, край застібки правої передньої половинки, малі бретелі прошиті на відстані 0,2 см. від краю.

					Костюми чоловічі утеплені з бавовняної тканини Технічний опис	Арк.
Зм..	Арк.	№ докум.	Підпис	Дата		

5.5.2. Клапани зовнішніх передніх кишень, пояс, край застібки лівої передньої половинки прошиті на відстані 0,5 см. від краю.

5.5.3. При з'єднанні бічних зрізів попередньо вшивають лісточки бічних кишень, вкладаючи їх між верхом передньої половинки і підкладкою кишені.

У правий бічний шов вшивають по мітках хлястик задніх половинок. При нашиванні краю лісточка лівої бокової кишені вшивають тримач рамок для стягання хлястика задніх половинок.

5.5.4. При з'єднанні крокових зрізів верха вшивають по мітках посилюючі накладки та нашивають на передні половинки на відстані 0,2 см. від підігнутих країв

5.5.5. Верхні краї зовнішніх передніх кишень обробляють обшивкою швом шириною 0,7 см, вивертають і прошивають на відстані 0,2-0,5 см. від верхнього краю. Внутрішні краї обшивок передніх кишень і підзори бічних кишень підгинають всередину і нашивають на передні кишені і підкладку бічних кишень на відстані 0,2 см від підігнутих країв.

Зовнішні передні кишені нашивають на відстані 0,2 см. від підігнутих країв. Верхні кути зовнішніх передніх кишень закріплюють на ширину обшивки другою строчкою, паралельною строчці нашивання кишені, на відстані 0,5 см. від неї.

5.5.6. Обшивки низу брюк пришивають до підкладці передніх і задніх половинок накладним швом із закритим зрізом. Ширина нашивання 0,2 см.

5.5.7. В виточці на лівій задній половинці попередньо обробляють отвір для протягування хлястика задніх половинок.

5.5.8. Середні зрізи задніх половинок верху і підкладки зшивають окремо до міток швом шириною 1,0 см. Зшитий середній шов верху нашивають на відстані 0,2 см. від шва зшивання. Від міток вниз середні зрізи підкладки штанів та середні зрізи правої задньої і передньої половинок верху зшивають разом швом шириною 1,0 см. Зрізи лівої задньої та передньої половинок верху підгинають і нашивають наскрізною строчкою на відстані 0,2 см. від підігнутого краю, закриваючи шов зшивання .

					Костюми чоловічі утеплені з бавовняної тканини Технічний опис	Арк.
Зм..	Арк.	№ докум.	Підпис	Дата		

46

5.5.9. Захисний клапан обшивають підкладкою швом шириною 0,7 см., залишаючи отвір для вивертання. Попередньо обметують петлю у верхньому куті клапану з нашитим підсилювачем під петлю.

5.5.10. Пояс штанів прошивають зигзагоподібними строчками. Пояс пришивають до верхнього зрізу штанів з боку підкладки пояса швом шириною 1,0 см., попередньо обметують дві петлі на обшивці лівого кінця пояса.

Нижній край пояса підгинають і нашивають двома строчками на відстані 0,2 і 0,7 см. від підігнутою краю, закриваючи шов пришивання. Кінці пояса та верхній край пояса прошивають на відстані 0,5 см. від країв.

5.5.11. Низ штанів і краї застібки низу обшивають підкладкою та прошивають на відстані 0,2 см. від країв.

Кінець застібки низу штанів скріплюють двома паралельними строчками з відстанню між ними 0,5 см.

5.5.12. Довгі частини бретелей і хлястик задніх половинок обробляють на універсальній машині з прокладанням строчки посередині.

5.5.13. Петлі обметують по мітках, зазначеним на лекалах:

- на гульфіку - три петлі;
- на обшивці лівого кінця пояса - дві петлі;
- на захисному клапані - одну петлю по діагоналі в верхньому куті клапану;
- на передніх половинках на ділянці застібок низу штанів - по дві петлі: нижню - впоперек, верхню - вздовж;
- на широких хомутиках-тримачах - по одній петлі для кріплення бретелей.

Гудзики пришивають відповідно розташуванню петель:

- на правій передній половинці на ділянці застібки - три гудзики відповідно петлям на гульфіку;
- на правому кінці пояса - два гудзики відповідно петлям на обшивці лівого кінця пояса;
- на правому кінці пояса з боку підкладки для кріплення захисного клапану - один гудзик на відстані 5,0 см. від верхнього краю пояса і 7,5 см. від кінця пояса;

					Костюми чоловічі утеплені з бавовняної тканини Технічний опис	Арк.
Зм.	Арк.	№ докум.	Підпис	Дата		

46

- на задніх половинках на ділянці застібок низу брюк - два гудзики на відстані 1,5 см. від краю застібки: нижню - на відстані 2,0 см. від низу; верхню - на відстані 6,0 см. від нижньої петлі;

- на кінцях бретелей - по одному гудзику по мітці, зазначеній на лекалах.

5.5.14. На клапанах зовнішніх передніх кишень встановлюють по дві кнопки по мітках, зазначеним на лекалах. Підкнопки встановлюють на передніх кишнях відповідно місцям розташування кнопок.

5.6. Особливості обробки штанів типу В

5.6.1. Верхній край нагрудника та спинки штанів та лівий борт прострочені оздоблювальною строчкою шириною 0,5 см; клапани зовнішніх передніх кишень та лісточка бічних прорізних кишень – шириною 0,2 см.

5.6.2. Верхні краї зовнішніх передніх кишень обробляють обшивним швом шириною 0,7 см. та прострочують на відстані 0,2-0,5 см. від верхнього краю. Нижні краї обшивок передніх кишень і внутрішні зрізи підзорів бічних прорізних кишень підгинають всередину і нашивають на відстані 0,2 см. від підігнутих країв.

Зовнішні передні кишені та посилюючі накладки нашивають на відстані 0,2 см. від підігнутих країв. Верхні кути зовнішніх передніх кишень закріплюють на ширину обшивки другою строчкою, паралельною строчці нашивання кишені, на відстані 0,5 см. від неї.

5.6.3. Низ штанів обробляють обшивкою швом шириною 0,7 см., одночасно на рівні бічного шва вшивають штріпки, та прокладають оздоблювальні строчки на відстані 0,2 і 2,5 см. від краю. Обшивку низу штанів нашивають накладним швом із закритим зрізом на підкладку на відстані 0,2 см. від підігнутого краю

5.6.4. Верхні зрізи нагрудника та спинки штанів та лівий борт обшивають підкладкою швом шириною 0,7 см., вшиваючи в бретелі один кінець еластичної тасьми. Другий кінець еластичної тасьми протягують через хомутик і закріплюють по мітках тримачем, нашиваючи його з підгинанням зрізів всередину.

5.6.5. Зрізи верху та підкладки правого борту, низу штанів на ділянці бічної застібки підгинають всередину та нашивають на відстані 0,2-0,5 см. від краю.

					Костюми чоловічі утеплені з бавовняної тканини Технічний опис	Арк.
Зм..	Арк.	№ докум.	Підпис	Дата		

47

5.6.6. Кінці еластичної тасьми закріплюють на смужці під куліску по бічним зрізам. Смужку куліси нашивають по міткам на відстані 0,5 см. від зрізів, вкладаючи еластичну тасьму. В строчку нашивання верхнього краю смужки куліски на задніх половинках штанів прокладають наскрізну строчку, скріплюючи верх з підкладкою.

5.6.7. Петлі обметують по міткам, вказаним на лекалах в наступних місцях:

- на гульфіку – 4 петлі;
- на передніх половинках на ділянці застібок низу штанів – по 2 петлі;
- на штріпках – по 3 петлі.

Гудзики пришивають згідно розташуванню петель в наступних місцях:

- на правому борті – 4 гудзики на відстані 3,0 см. від краю борта;
- на задніх половинках на ділянці застібок низу – по 2 гудзика на відстані 1,5 см. від краю;
- на підкладці задніх половинок біля крокових швів - по одному гудзику на відстані 30,0 - 32,0 см. від низу штанів.

5.6.8. На клапанах зовнішніх передніх кишень встановлюють по 2 кнопки по мітках, зазначеним на лекалах. Підкнопки встановлюють на кишенях відповідно розташуванню кнопок.

					Костюми чоловічі утеплені з бавовняної тканини Технічний опис	Арк.
Зм.	Арк.	№ докум.	Підпис	Дата		



МІНІСТЕРСТВО ОБОРОНИ
УКРАЇНИ

ЦЕНТРАЛЬНЕ
УПРАВЛІННЯ ЗАБЕЗПЕЧЕННЯ
АВІАЦІЇ ТА ПРОТИПОВІТРЯНОЇ
ОБОРОНИ
КОМАНДУВАННЯ СИЛ ЛОГІСТИКИ
ЗБРОЙНИХ СИЛ УКРАЇНИ
«13» 06 2023 р.
№ 42011/5223
08119, м. Київ, 119-а вулиця, поштова скринька 29а
Військова частина А0992

Командиру військової частини А1840

м/у Кошмаренко Д.А.
м/у Чашко Д.П.
м/у Колосов Р.С.

до керівництва,
всього всього в сумі 300 шт.
Військова частина А1840
м/у А. Магашенко
1.07.23

Па № 350.313/1.319 від 12.04.2023

У Центральному управлінні забезпечення авіації та протиповітряної оборони озброєння Командування Сил логістики Збройних Сил України опрацьовані технічні описи на виготовлення льотно-технічного обмундирування діючим нормативним документам.

За результатами опрацювання повідомляється, що Центральним управлінням забезпечення авіації та протиповітряної оборони озброєння Командування Сил логістики Збройних Сил України внесено зміни в технічні описи згідно додатку. Зазначені зміни використовувати при закупівлі льотно-технічного обмундирування.

Додатки:

1. Зміни в технічний опис "Костюми чоловічі літні з бавовняної тканини для льотного та інженерно-технічного складу. Загальні технічні вимоги", 2019 року, (інв. № 7/ВТЗВ) в 1 прим, на 2 арк.;
2. Зміни в технічний опис "Костюми чоловічі утеплені з бавовняної тканини для льотного та інженерно-технічного складу. Загальні технічні вимоги", 2019 року, (інв. № 1/ВТЗВ) в 1 прим, на 2 арк.;
3. Зміни в технічний опис "Куртка шкіряна для льотного складу. Загальні технічні вимоги", 2019 року, (інв. № 3/ВТЗВ) в 1 прим, на 2 арк.;
4. Зміни в технічний опис "Куртка хутряна камуфльована для льотного складу. Загальні технічні вимоги", 2019 року, (інв. № 4/ВТЗВ) в 1 прим, на 1 арк.;
5. Зміни в технічний опис "Підшоломник бавовняний. Загальні технічні вимоги", 2020 року, (інв. № 8/ВТЗВ) в 1 прим, на 2 арк.;
6. Зміни в технічний опис "Рукавички та рукавиці. Загальні технічні вимоги", 2020 року, (інв. № 11/ВТЗВ) в 1 прим, на 1 арк.;
7. Зміни в технічний опис "Светер вовняний. Загальні технічні вимоги", 2020 року, (інв. № 12/ВТЗВ) в 1 прим, на 1 арк.

Командир військової частини А0992
полковник

Михайло БУЦХРІКІДЗЕ

зроблено	Вх. № 533
01.07.2023	

Зміни в технічний опис «Костюми чоловічі утеплені з бавовняної тканини для льотного та інженерно-технічного складу. Загальні технічні вимоги» Інвентарний номер № 1/ВТЗВ

У пункті 1.5. підпункт 1.5.1 Конструкція виробів, абзац 6:

“Комір відкладний хутряний. На нижньому комірі розташована пата, що застібається на петлі та гудзики”

внести зміни та викласти в наступній редакції:

“Комір відкладний хутряний. На нижньому комірі розташована пата, що застібається на крючок металевий та кнопку металеву”

У пункті 1.5. підпункт 1.5.1 Конструкція виробів, абзац 8:

“На правій передній половинці на рівні лінії входу в передню кишеню з лицьової сторони оброблено наскрізний отвір. Нижче отвору з виворотної сторони виробу на підкладку нашита об'ємну кишеня з клапаном, який застібається на текстильну застібку. У шов пришивання клапана вшита навісна петля з шнура”.

внести зміни та викласти в наступній редакції :

“На правій передній половинці на рівні лінії входу в передню кишеню з лицьової сторони оброблено наскрізний отвір. Нижче отвору з виворотної сторони виробу на підкладку нашита об'ємна кишеня з клапаном, який застібається на гудзик. У шов пришивання клапана вшита навісна петля з шнура”.

У пункті 1.8., підпункт 1.8.4 Вимоги до сировини та матеріалів, табл. 3:

№	Назва матеріалу	Нормативна документація	Призначення матеріалу
1	Тканина бавовняна гладкофарбована	ДСТУ ГОСТ 21790:2008	Для верху виробав
	Тканина бавовняна вибивна (камуфльована)	- артикул 1166 - артикул 570	Для верху виробів для військовослужбовців: - комплектів типів Б,В - комплектів типу А
...
11	Гудзик діаметр 14мм, 4-х ударний, пластиковий	За НД виробника або постачальника	Для застібок кишень, штрипок
...
15	Тасьма елстична, 40 мм	ДСТУ 3402-96	Бретелі, куліска пояса штанів

внести зміни та викласти в наступній редакції:

№	Назва матеріалу	Нормативна документація	Призначення матеріалу
1	Тканина бавовняна гладкофарбована	ТУ У13.2-000340022-024:2015 «Тканини бавовняні та змішані для виготовлення верху форменого та спеціального одягу. Технічні умови» - тип 2 клас 7	Для верху виробів
	Тканина бавовняна вибивна (камуфльована)		Для верху виробів для військовослужбовців: - комплектів типів А,Б,В
...

11	Гудзик діаметр 14мм, 4-х ударний, поліамідний	За НД виробника або постачальника	Для застібок кишень, штрипок
...
15	Тасьма елстична, 40 мм, міцна	ДСТУ 3402-96	Бретелі, куліска пояса штанів

У пункті 1.10 підпункт 1.10.2 Маркування та пакування виробів: “Маркування стрічки символами щодо догляду здійснюють згідно з ДСТУ ISO 3758-2010”,
внести зміни та викласти в наступній редакції:

“Маркування стрічки символами щодо догляду здійснюють згідно з ДСТУ ISO 3758-2005”.

Додаток А, Таблиця А.1:

Позначка НД	Назва НД	Номер пункту, в якому подане посилання на НД
....
ДСТУ ISO 3758-2010	Изделия текстильные. Маркировка символами по уходу	1.10.2

внести зміни та викласти в наступній редакції:

Позначка НД	Назва НД	Номер пункту, в якому подане посилання на НД
....
ДСТУ ISO 3758-2005	Матеріали текстильні. Маркування символами щодо догляду	1.10.2

Начальник Центрального управління забезпечення авіації та протиповітряної оборони
Озброєння Командування Сил логістики Збройних Сил України
полковник



Михайло БУЦХРІКІДЗЕ

Тимчасово виконуючий обов'язки начальника управління авіаційно-технічного забезпечення Центрального управління забезпечення авіації та протиповітряної оборони Озброєння Командування Сил логістики Збройних Сил України
полковник

Володимир ВИСОЦЬКИЙ