

# МІНІСТЕРСТВО ОБОРОНИ УКРАЇНИ

ПОГОДЖЕНО

ЗАТВЕРДЖУЮ

Начальник Тилу Командування  
Сил логістики Збройних Сил  
України  
бригадний генерал

Начальник Центрального управління  
розвитку та супроводження  
матеріального забезпечення Збройних  
Сил України  
полковник



Сергій БУЛАВКО

Володимир НАУМЧИК

“19” 01 2024 р.

“16” 02 2024 р.

## КУРТКА ВІТРОВОЛОГОЗАХИСНА ЗИМОВА (ТИП 1)

### ТЕХНІЧНА СПЕЦИФІКАЦІЯ МІНІСТЕРСТВА ОБОРОНИ УКРАЇНИ НА ПРЕДМЕТ ДЛЯ РЕЧОВОГО ЗАБЕЗПЕЧЕННЯ

ТС А01ХJ.14759-496:2023 (01)

Введено вперше

Дата надання чинності 16.02.2024

Центральне управління розвитку та супроводження матеріального забезпечення Збройних Сил України  
Зареєстровано «16» 02, 2024 р.  
№ МО/ 000 534 /ТС/РЗ

ПОГОДЖЕНО

в частині правил приймання

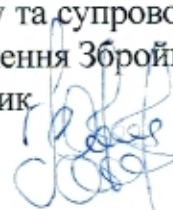
РОЗРОБЛЕНО

Начальник Центрального управління контролю якості  
полковник

Начальник управління розвитку речового забезпечення Центрального управління розвитку та супроводження матеріального забезпечення Збройних Сил України  
полковник



Ігор ЛЕЩЕНКО



Юліан ЖИГАДЛО

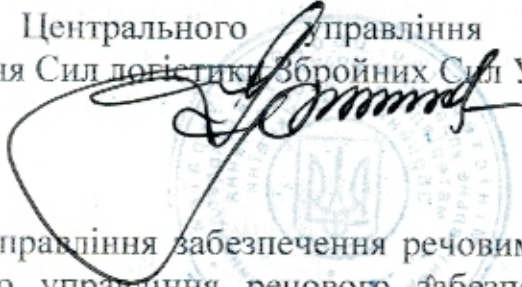
“05” 01 2024 р.

“20” 11 2023 р.

ПОГОДЖЕНО

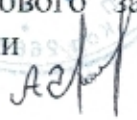
“в частині, що стосується назви предмета речового майна та його зовнішнього вигляду”

Начальник Центрального управління речового забезпечення Тилу  
Командування Сил логістики Збройних Сил України  
полковник



Дмитро КУЗНЕЦОВ

Начальник управління забезпечення речовим майном – заступник начальника  
Центрального управління речового забезпечення Тилу Командування Сил  
логістики Збройних Сил України  
полковник



Олексій ЧЕХОВСЬКИЙ

Начальник відділу організації постачання речового майна управління  
забезпечення речовим майном Центрального управління речового забезпечення  
Тилу Командування Сил логістики Збройних Сил України  
полковник



Віталій РЯБОВ

Відділ організації постачання речового майна управління забезпечення речовим майном  
Центрального управління речового забезпечення Тилу Командування Сил логістики  
Збройних Сил України



**ОБЛІК ЗМІН**

Порядковий номер зміни	Дата зміни	В якому місці документа розміщено зміну

**ПЕРЕДМОВА**

**I.** Розроблено: Центральним управлінням розвитку та супроводження матеріального забезпечення Збройних Сил України за результатами перегляду (на заміну) технічних умов “Куртка вітровологозахисна зимова – КВВЗ” ТУ 14.1-134-00034022-2016, повідомлення про зміни № 5.

Розробники: **Т. Кучер** (керівник розробки), **К. Тарасова**, **А. Ярошно** (перевірив у частині правильності застосування стандартів).

**II.** Назва та позначення технічної специфікації Міністерства оборони України:

“Технічна специфікація Міністерства оборони України “Куртка вітровологозахисна зимова (Тип 1)” TC A01XJ.14759-496:2023 (01)”.

**III.** Приклад запису назви предмета при закупівлі:

“Куртка вітровологозахисна зимова (Тип 1), вид X TC A01XJ.14759-496:2023 (01)”, де “X” – вид предмета відповідно до підпункту 3.1.4 цієї технічної специфікації Міністерства оборони України.

Додатково може бути зазначена інша інформація.

**IV.** Затверджено “16” 02 2024 року.

Введено в дію “16” 02 2024 року.

Термін дії – постійно.

**V.** Код предмета закупівлі за:

ВІР 01.002.003-2014 (01): 14760 “Куртка утеплена зимова (Jacket, extreme cold weather)”.

**VI.** Ця технічна специфікація Міністерства оборони України використовується у Міністерстві оборони України, Збройних Силах України та іншими суб’єктами господарювання, які здійснюють на договірних засадах виготовлення та постачання Міністерству оборони України та Збройним Силам України предметів для речового забезпечення.

**VII.** Ця технічна специфікація Міністерства оборони України не може бути повністю або частково відтворена, тиражована і поширена організаціями або приватними особами без дозволу Міністерства оборони України.

**ЗМІСТ**

ВСТУП.....	5
1. НОРМАТИВНІ ПОСИЛАННЯ.....	5
2. УМОВНІ ПОЗНАЧЕННЯ ТА СКОРОЧЕННЯ.....	9
3. ВИМОГИ ДО ПРЕДМЕТА.....	9
3.1. Технічні та якісні характеристики.....	9
3.2. Вимоги безпеки.....	26
3.3. Правила приймання.....	27
3.4. Методи контролю за якістю.....	27
3.5. Умови транспортування та зберігання.....	27
3.6. Гарантії постачальника (виробника).....	27
Додаток 1 Орієнтовний зовнішній вигляд предмета.....	28
Додаток 2 Специфікація деталей предмета.....	30
Додаток 3 Лінійні виміри предмета.....	32
Додаток 4 Місця розташування закріпок.....	41
Додаток 5 Позначення розмірів НАТО.....	42
Додаток 6 Бібліографія.....	43



**ВСТУП**

Ця технічна специфікація Міністерства оборони України (далі –ТС Міноборони) поширюється на комплект куртки вітровологозахисної зимової (Тип 1) (далі – предмет), який входить до складу бойового єдиного комплекту військовослужбовців Збройних Сил України та призначений для експлуатації військовослужбовцями Збройних Сил України та Державної спеціальної служби транспорту в холодну пору року в польових умовах та пунктах постійної дислокації у якості верхнього шару в комплексі з іншими виробами бойового єдиного комплекту.

**1. НОРМАТИВНІ ПОСИЛАННЯ**

<b>Позначка документа</b>	<b>Назва</b>
Наказ Міністерства оборони України від 19.07.2017 № 375, зареєстрований в Міністерстві юстиції України 01.12.2017 за № 1461/31329 (зі змінами)	Про затвердження Порядку здійснення контролю за якістю речового майна, що постачається для потреб Збройних Сил України
ДСТУ 4057-2001	Матеріали текстильні. Метод ідентифікації волокон
ДСТУ 4272:2003	Матеріали текстильні з покриттям. Методи визначення характеристик при розриванні
ДСТУ ГОСТ 15902.2:2006 (ИСО 9073-2:1995)	Полотна неткані. Методи визначення структурних характеристик
ДСТУ ГОСТ ИСО 105-D01:2004	Матеріали текстильні. Визначення стійкості фарбовання. Частина D01. Метод визначення стійкості фарбовання проти дії хімічного чищення
ДСТУ ISO 105-A02:2005	Матеріали текстильні. Визначення стійкості фарбовання. Частина A02. Сіра шкала для оцінювання зміни кольору
ДСТУ ISO 105-A03:2005	Матеріали текстильні. Визначення стійкості фарбовання. Частина A03. Сіра шкала для оцінювання фарбовання
ДСТУ ISO 105-C06:2009	Матеріали текстильні. Визначення тривкості фарбовання. Частина C06. Метод визначення тривкості фарбовання до прання в домашніх умовах і пральнях
ДСТУ ISO 105-X12:2009	Матеріали текстильні. Визначення тривкості фарбовання. Частина X12. Метод визначення тривкості фарбовання до тертя

<b>Позначка документа</b>	<b>Назва</b>
ДСТУ ISO 105-E04:2009	Матеріали текстильні. Визначення тривкості фарбовання. Частина E04. Метод визначення тривкості фарбовання до поту
ДСТУ ISO 3758:2005	Матеріали текстильні. Маркування символами щодо догляду
ДСТУ ISO 4915:2005	Матеріали текстильні. Типи стібків. Класифікація та термінологія
ДСТУ ISO 4916:2005	Матеріали текстильні. Типи швів. Класифікація та термінологія
ДСТУ ISO 4920:2005	Матеріали текстильні. Метод визначення опору до зволоження поверхні (випробування збризуванням)
ДСТУ ISO 5077-2001	Матеріали текстильні. Метод визначання зміни лінійних розмірів після прання та сушіння
ДСТУ ISO 6330-2001/ ГОСТ ИСО 6330-2002	Текстиль. Методи домашнього прання та сушіння для випробування текстильних матеріалів
ДСТУ ISO 7211-5:2007	Матеріали текстильні. Методи аналізу структури тканини. Частина 5. Метод визначання лінійної густини нитки, висмикнутої із тканини
ДСТУ ISO 9073-1: 2008	Матеріали текстильні. Методи випробування нетканих матеріалів. Частина 1. Метод визначення поверхневої густини
ДСТУ ISO 9237:2003	Текстиль. Тканини. Визначання повітропроникності
ДСТУ ISO 11092:2005	Матеріали текстильні. Оцінювання фізіологічного впливу. Вимірювання теплового опору та водо-, паронепроникності в установленому режимі (методом виділення вологи на захищеній гарячій пластинці)
ДСТУ ISO 12947-2:2005	Матеріали текстильні. Визначення опору стиранню методом Мартіндаля. Частина 2. Визначення зруйнованості зразка
ДСТУ ISO 13937-2:2006	Матеріали текстильні. Стійкість до роздирання. Частина 2. Визначення сили роздирання штаниноподібних зразків методом одиночного роздирання
ДСТУ ISO 14184-1:2007	Матеріали текстильні. Визначення формальдегіду (метод водної витяжки). Частина 1. Вільний і гідролізований формальдегід

<b>Позначка документа</b>	<b>Назва</b>
ДСТУ EN 1049-2:2004	Текстиль. Матеріали ткани. Структура. Аналіз методів. Частина 2. Визначення кількості ниток на одиницю довжини
ДСТУ EN 12127:2009	Матеріали текстильні. Тканини. Визначення маси на одиницю площі з використанням малих проб
ДСТУ EN 14971:2018 (EN 14971:2006, IDT)	Матеріали текстильні. Трикотажні полотна. Визначення кількості петель на одиницю довжини й одиницю площі
ДСТУ EN 15635:2016	Системи складські стаціонарні сталеві. Експлуатування та технічне обслуговування складського устаткування
ДСТУ EN 20105-A02:2022 (EN 20105-A02:1994, IDT)	Текстиль. Випробування на стійкість забарвлення. Частина A02. Шкала сірого для оцінювання зміни забарвлення
ДСТУ EN 20811:2004	Матеріали текстильні. Визначення тривкості до проникнення води. Випробування гідростатичним тиском
ДСТУ EN 15635:2016	Системи складські стаціонарні сталеві. Експлуатування та технічне обслуговування складського устаткування
ДСТУ EN ISO 105-A03:2022 (EN ISO 105-A03:2019, IDT; ISO 105-A03:2019, IDT)	Текстиль. Випробування на стійкість забарвлення. Частина A03. Шкала сірого для оцінювання фарбування
ДСТУ EN ISO 105-C06:2022 (EN ISO 105-C06:2010, IDT; ISO 105-C06:2010, IDT)	Текстиль. Випробування на стійкість забарвлення. Частина C06. Стійкість забарвлення до побутового та комерційного прання
ДСТУ EN ISO 105-E04:2022 (EN ISO 105-E04:2013, IDT; ISO 105-E04:2013, IDT)	Текстиль. Випробування на стійкість забарвлення. Частина E04. Стійкість забарвлення до поту.
ДСТУ EN ISO 105-X12:2022 (EN ISO 105-X12:2016, IDT; ISO 105-X12:2016, IDT)	Текстиль. Випробування на стійкість забарвлення. Частина X12. Стійкість забарвлення до стирання
ДСТУ EN ISO 811:2018 (EN ISO 811:2018, IDT; ISO 811:2018, IDT)	Матеріали текстильні. Визначення стійкості до проникання води. Випробування гідростатичним тиском
ДСТУ EN ISO 1421:2022 (EN ISO 1421:2016, IDT; ISO 1421:2016, IDT)	Тканини з гумовим або пластмасовим покриттям. Визначення міцності на розрив та подовження під час розривання



<b>Познака документа</b>	<b>Назва</b>
ДСТУ EN ISO 3759:2018 (EN ISO 3759:2011, IDT; ISO 3759:2011, IDT)	Текстиль. Підготування, нанесення позначок та вимірювання зразків тканини й виробів з тканини під час випробування щодо визначення зміни розмірів
ДСТУ EN ISO 5077:2022 (EN ISO 5077:2008, IDT; ISO 5077:2007, IDT)	Текстиль. Визначення зміни розмірів під час прання та сушіння
ДСТУ EN ISO 6330:2022 (EN ISO 6330:2021, IDT; ISO 6330:2021, IDT)	Текстиль. Процедури домашнього прання та сушіння для тестування текстилю.
ДСТУ EN ISO 9237:2022 (EN ISO 9237:1995, IDT; ISO 9237:1995, IDT)	Текстиль. Визначення проникності тканин для повітря.
ДСТУ EN ISO 11092:2022 (EN ISO 11092:2014, IDT; ISO 11092:2014, IDT)	Текстиль. Фізіологічні ефекти. Вимірювання опору термічній та водяній парі в стаціонарних умовах (випробування на гарячій плиті із захистом від потовиділення)
ДСТУ EN ISO 12947-2:2022 (EN ISO 12947-2:2016, IDT; ISO 12947-2:2016, IDT)	Текстиль. Визначення стійкості тканин до стирання за методом Мартіндейла. Частина 2. Визначення руйнування зразка
ДСТУ EN ISO 13934-2:2018	Текстиль. Розривні властивості тканин. Частина 1. Визначення максимального зусилля та видовження за максимального зусилля методом прямокутного шматка
ДСТУ EN ISO 13937-2:2022 (EN ISO 13937-2:2000, IDT; ISO 13937-2:2000, IDT)	Текстиль. Властивості тканин на розрив. Частина 2. Визначення зусилля розриву контрольних зразків у формі штанів (метод одноразового розриву)
ДСТУ EN ISO 14184-1:2022 (EN ISO 14184-1:2011, IDT; ISO 14184-1:2011, IDT)	Матеріали текстильні. Визначення формальдегіду (метод водної витяжки). Частина 1. Вільний і гідролізований формальдегід
ГОСТ 16218.1-93	Изделия текстильно-галантерейные. Метод определения линейных размеров
ТС А01ХJ.31137-063:2018 (01)	Технічна специфікація Міністерства оборони України “Нитки швейні”
ТС А01ХJ.17223-062:2018 (01)	Технічна специфікація Міністерства оборони України “Фурнітура пластикова”
ТС А01ХJ.03537-083:2018 (01) зі зміною №1	Технічна специфікація Міністерства оборони України “Застібка-блискавка”

<b>Познака документа</b>	<b>Назва</b>
TC A01XJ.32412-093:2018 (01)	Технічна специфікація Міністерства оборони України “Застібка текстильна”
TC A01XJ.03054-163:2019 (02)	Технічна специфікація Міністерства оборони України “Нарукавний знак “Державний Прапор України”

**Примітка.** Чинність стандартів, на які є посилання в цій ТС Міноборони, перевіряють згідно з офіційним виданням національного органу стандартизації – каталогом національних нормативних документів.

Якщо документ, на який є посилання у цій ТС Міноборони, замінено новим або до нього внесені зміни, потрібно застосовувати новий документ, охоплюючи всі внесені зміни до нього.

## **2. УМОВНІ ПОЗНАЧЕННЯ ТА СКОРОЧЕННЯ**

У цій ТС Міноборони умовні позначки та скорочення наведені у тексті.

## **3. ВИМОГИ ДО ПРЕДМЕТА**

### **3.1. Технічні та якісні характеристики**

#### **3.1.1. Загальні вимоги**

Предмет за зовнішнім виглядом, конструкцією, розмірами, комплектацією, асортиментом матеріалів, а також інших складових частин та матеріалів, що використовуються для його якісного виготовлення повинен відповідати вимогам цієї ТС Міноборони та зразку-еталону.

Предмет виготовляється без поділу на гатунки, при цьому повинен відповідати вимогам, що пред’являється до предметів першого гатунку.

Міграція волокон утеплювача через тканину верха та підкладки у процесі експлуатації предмета не допускається.

#### **3.1.2. Комплектність**

До комплекта постачання входять:  
 куртка вітровологозахисна зимова (далі – елемент 1);  
 утеплювач куртки вітровологозахисної зимової (далі – елемент 2);  
 чотири нарукавних знаки “Державний Прапор України”, по два до кожного елемента.

#### **3.1.3. Конструкція та зовнішній вигляд**

Зовнішній вигляд предмета надано у додатку 1.

Специфікація деталей предмета надана у додатку 2.

##### **3.1.3.1. Елемент 1**

Елемент 1 прямого силуету на підкладці з центральною застібкою на застібку-блискавку з двома бігунками, яка переходить на комір-стояк, з комбінованим рукавом, вшивним капюшоном та кулісками по лінії талії та низу.

Застібку-блискавку до лінії вшивання коміра-стояка закривають дві вітровологозахисні планки: верхня шириною ( $77 \pm 3$ ) мм та нижня шириною ( $50 \pm 3$ ) мм з чотирма текстильними застібками довжиною ( $40 \pm 2$ ) мм. На верхній лівій планці, на відстані ( $120 \pm 5$ ) мм від верху нашита текстильна застібка

“петлі”, довжиною  $(100 \pm 2)$  мм, для кріплення знімних ідентифікаторів (погонів) встановленого зразка. На правому борту верхній край застібки-блискавки огинає укорочений вітрозакисний клапан коміра.

Елемент 1 зі спільною відрізною кокеткою пілочок та спинки та суцільнокрійною верхньою частиною рукава. На кокетці пілочки, на відстані  $(3 \pm 2)$  мм від шва її пришивання, нашита текстильна застібка “петлі”, довжиною  $(130 \pm 2)$  мм, для кріплення знімних ідентифікаторів встановленого зразка.

На пілочці розташовані прорізнi кишени з листочкою: верхня з довжиною входу  $(195 \pm 5)$  мм та нижня –  $(200 \pm 5)$  мм, що застібаються на застібку-блискавку. Вхід в кишені з боку борту пілочок.

Спинка пряма, подовжена з фігурним низом.

Комір-стояк, шириною посередині  $(75 \pm 5)$  мм. В шов вшивання коміра посередині з внутрішньої сторони вшитий шнур для вішака, довжиною  $(70 \pm 5)$  мм.

Комбінований рукав складається з верхньої та нижньої частин. Верхня частина складається з передньої, ліктьової деталі та середньої суцільнокрійної деталі з кокетками пілочок та спинок. На середній суцільнокрійній частині рукава розташована прорізна кишеня з листочкою, довжиною входу  $(180 \pm 5)$  мм, що застібається на застібку-блискавку. Вхід в кишеню з боку пілочки. На відстані  $(60 \pm 5)$  мм від лінії входу в кишеню нашиті дві смуги текстильної застібки “петлі” довжиною  $(140 \pm 3)$  мм з накладанням одна на одну в будь-якій послідовності загальною шириною  $(78 \pm 5)$  мм, для кріплення знімних ідентифікаторів встановленого зразка та нарукавного знаку “Державний Прапор України”. Верхня частина смуг текстильних застібок оброблена швом упідгин з відкритим зрізом і утворює кишені, що надає можливість розмістити предмет поздовжньої форми. На нижній частині рукава, на ділянці ліктя, розміщена спеціальна посилююча накладка у вигляді кишені, що застібається на текстильну застібку по низу, довжиною  $(130 \pm 5)$  мм, для розташування демпферних вставок. Ширина посилюючої накладки рукава по верху  $(225 \pm 5)$  мм, по низу  $(170 \pm 5)$  мм. Довжина посилюючої накладки рукава на групу ростів:  $(245 \pm 5)$  мм для 1-2,  $(255 \pm 5)$  мм для 3-5,  $(265 \pm 5)$  мм для 6-8.

Рукав з фігурною суцільнокрійною манжетою, яка може відвертатися. Низ рукава оброблений обшивкою шириною по лінії зшивання рукава  $(60 \pm 5)$  мм та  $(130 \pm 5)$  мм у самому широкому місці обшивки. Обшивка низу рукава кріпиться з рукавом по місцю нашивання текстильної застібки та по нижньому шву рукава. Ширина рукавів по низу регулюється нашивною патою, довжиною  $(100 \pm 5)$  мм та шириною  $(40 \pm 3)$  мм на текстильну застібку “гачки”, довжиною  $(50 \pm 5)$  мм та “петлі”, довжиною  $(135 \pm 5)$  мм.

Капюшон на підкладці, який складається з середньої частини з козирком, довжиною  $(70 \pm 5)$  мм від краю до куліси, та бокових частин з двома виточками на кожній. Розміри та об'єм капюшона регулюються за допомогою двох куліс: горизонтальної та по лицевому вирізу. У кулісу по лицевому вирізу протягнутий еластичний шнур, який проходить через дві оброблені петлі з обох боків на боковій частині капюшона, з фіксаторами закріпленими тасьмою в області одного з швів куліси, та кінцевиками. У горизонтальну кулісу протягнутий еластичний шнур, який проходить через дві оброблені петлі на середній частині капюшона, утворюючи петлю з фіксатором, закріпленим тасьмою по нижньому шву куліси та пересувачем. Кінці еластичного шнура закріплені по лицевому вирізу капюшона.

Над горизонтальною кулісою на середній частині капюшона розмішений фігурний клапан шириною  $(60 \pm 3)$  мм та довжиною  $(85 \pm 3)$  мм, що застібається на текстильну застібку довжиною  $(40 \pm 2)$  мм та прикриває фіксатор куліси. Відстань від шва вшивання капюшона до лінії нашивання фігурного клапана капюшона  $(235 \pm 5)$  мм.

Ширина елемента 1 по лінії талії регулюється за допомогою куліси на еластичний шнур, який проходить через дві оброблені петлі на підборті, утворюючи петлю з фіксатором закріпленим тасьмою в шов пришивання підкладки до підборть та пересувачем. Кінці еластичного шнура по лінії талії закріплені в шов пришивання підкладки до підборть.

Низ елемента 1 оброблений: на пілочці швом упідгин із закритим зрізом шириною  $(28 \pm 3)$  мм, на спинці обшивкою з закритим зрізом, шириною в готовому вигляді  $(28 \pm 3)$  мм. Ширина елемента 1 по низу регулюється за допомогою куліси з еластичним шнуром, який протягається через дві оброблені петлі на підгині низу пілочок по передньому краю, утворюючи петлю зі шнура з фіксатором, закріпленим тасьмою в шов підгину низу. Петлі еластичного шнура по низу елемента 1 кріпляться текстильною тасьмою в шов пришивання підкладки до підборть на відстані  $(110 \pm 10)$  мм від низу. Кінці еластичного шнура по низу закріплені по переднім краям пілочок.

На підкладку пілочки нашита накладна деталь, шириною  $(70 \pm 10)$  см, з основної тканини, на рівні ідентифікатора на виробач, що одягаються під предмет (костюм літній польовий, куртка костюму утеплювача) для захисту матеріалу підкладки від стирання текстильною застібкою або ідентифікаторами. Накладна деталь входить переднім та боковим краями в шви. На підкладці лівої пілочки розміщена накладна кишеня, шириною  $(115 \pm 5)$  мм та довжиною  $(165 \pm 5)$  мм з клапаном, який застібається на текстильну застібку, довжиною  $(40 \pm 2)$  мм. З внутрішньої сторони клапана посередині нашивають текстильну застібку “петлі”, на верхній край кишені відповідно – “гачки”.

Внутрішній комір та внутрішня сторона вітрозахисного клапана коміра з полотна “фліс”.

В області нижніх частин пройм з обох боків на спинці, пілочці, передніх та ліктьових деталях рукавів розташовані вентиляційні отвори. Обробляють вентиляційні отвори у вигляді обметаних отворів, які розташовуються на відстані  $(25 \pm 5)$  мм по обидві сторони від шва вшивання рукава в пройму та рукавно-бокового шва.

### 3.1.3.2. Елемент 2

Елемент 2 прямого силуету на утепленій підкладці, з центральною бортовою застібкою-блискавкою з двома бігунками, внутрішньою вітровологозахисною планкою, яка переходить на зовнішню сторону в верхній частині та кулісою по низу.

Елемент 2 зі спільною відрізною кокеткою пілочок та спинки. На кокетках пілочок, на відстані  $(10 \pm 5)$  мм від шва її пришивання, нашиті текстильні застібки “петлі” довжиною  $(130 \pm 2)$  мм для кріплення знімних ідентифікаторів встановленого зразка. Пілочка з прорізною кишенею довжиною  $(195 \pm 5)$  мм з листочкою шириною  $(30 \pm 2)$  мм, що застібається на текстильну застібку довжиною  $(40 \pm 3)$  мм. На внутрішній стороні посередині листочки нашивають текстильну застібку “петлі”, на нижній частині підкладки кишені відповідно – “гачки”. Вхід в

кишеню зі сторони бокового шва. На лівій пілочці, на відстані  $(20 \pm 3)$  мм від шва пришивання кокетки, нашита текстильна застібка “петлі” довжиною  $(100 \pm 2)$  мм для кріплення знімних ідентифікаторів (погонів) встановленого зразка.

По краю правої пілочки розміщена внутрішня вітровологозахисна планка з фігурним верхнім та нижнім краями. На відстані  $(125 \pm 25)$  мм від лінії згину і до низу планки її ширина становить  $(35 \pm 2)$  мм, по верхньому краю у місці згину – зменшується та становить  $(28 \pm 2)$  мм.

Спинка подовжена з фігурним низом.

Рукав двошовний сорочкового покрою. Низ рукава оброблений пришивною манжетою з тканини верху, яка стягнута стрічкою еластичною. У верхній частині рукава, на відстані  $(110 \pm 5)$  мм від найвищої точки окату, нашиті по дві текстильні застібки “петлі”, довжиною  $(140 \pm 3)$  мм з накладанням одна на одну загальною шириною  $(78 \pm 5)$  мм, для кріплення знімних ідентифікаторів встановленого зразка та нарукавного знаку “Державний Прапор України”. Верхня частина смуг текстильних застібок оброблена швом упідгин з відкритим зрізом і утворює кишені, що надає можливість розмістити предмет поздовжньої форми.

Комір-стояк з трикотажного полотна шириною посередині  $(40 \pm 5)$  мм. В шов вшивання коміра посередині з внутрішньої сторони вшитий шнур для вішака, довжиною  $(70 \pm 5)$  мм.

З внутрішньої сторони лівої пілочки на підборті розміщена прорізна кишеня, яка застібається на застібку-блискавку.

Низ елемента 2 оброблений обшивкою з закритим зрізом, шириною в готовому вигляді  $(28 \pm 3)$  мм. Ширина по низу регулюється за допомогою куліси з еластичним шнуром, який протягається через дві оброблені петлі на обшивці низу пілочок по передньому краю, утворюючи петлю зі шнура з фіксатором, закріпленим тасьмою в шов підгину обшивки. Петлі еластичного шнура по низу елемента 2 кріпляться текстильною тасьмою в шов пришивання підкладки до підбортів на відстані  $(110 \pm 10)$  мм від низу. Кінці еластичного шнура по низу закріплені по переднім краям пілочок.

### 3.1.4. Основні кольори предмета

Предмет виготовляється у кольорах, що визначені у таблиці 1.

**Таблиця 1 – Види предмета**

Вид предмета	Назва кольору зовнішнього шару
Вид 1	ММ-14
Вид 2	ММ-16Ф
Вид 3	Coyote
Вид 4	Olive green
Вид 5	Black
<p><b>Примітка 1.</b> Колір має відповідати затвердженому зразку.  <b>Примітка 2.</b> Зміна кольору дозволяється за погодженням із замовником.  <b>Примітка 3.</b> Предмети інших кольорів та маскувальних малюнків можуть виготовлятися за вимогою замовника.  <b>Примітка 4.</b> Допускається виготовлення елемента 2 (при виготовленні елемента 1 з тканини набивної у маскувальних малюнках ММ-14, ММ-16 Ф) з гладкофарбованих тканин у тон з матеріалом верху елемента 1 за попереднім погодженням з замовником.</p>	

### 3.1.5. Розміри предмета

Предмет повинен виготовлятися на типові фігури третьої повнотної групи за ростами та розмірами відповідно до таблиці 2 та таблиці 3.

Предмети інших розмірів та зростів можуть виготовлятися за вимогою замовника.

**Таблиця 2 – Позначення зросту**

Умовна позначка зросту	Зріст типової фігури, см	Інтервал зросту, см
1	158	Від 155 до 161 включно
2	164	Понад 161 до 167 включно
3	170	Понад 167 до 173 включно
4	176	Понад 173 до 179 включно
5	182	Понад 179 до 185 включно
6	188	Понад 185 до 191 включно
7	194	Понад 191 до 197 включно
8	200	Понад 197 до 203 включно

**Таблиця 3 — Позначення розмірів предмета**

Умовна позначка обхвату грудей	Обхват грудей типової фігури, см	Інтервал обхвату грудей, см	Обхват талій типової фігури 3 повнотної групи, см	Інтервал обхвату талії, см
42	84	Від 82 до 86 включно	72	Від 70 до 74 включно
44	88	Понад 86 до 90 включно	76	Понад 74 до 78 включно
46	92	Понад 90 до 94 включно	80	Понад 78 до 82 включно
48	96	Понад 94 до 98 включно	84	Понад 82 до 86 включно
50	100	Понад 98 до 102 включно	88	Понад 86 до 90 включно
52	104	Понад 102 до 106 включно	92	Понад 90 до 94 включно
54	108	Понад 106 до 110 включно	96	Понад 94 до 98 включно
56	112	Понад 110 до 114 включно	100	Понад 98 до 102 включно
58	116	Понад 114 до 118 включно	104	Понад 102 до 106 включно
60	120	Понад 118 до 122 включно	108	Понад 106 до 110 включно
62	124	Понад 122 до 126 включно	112	Понад 110 до 114 включно
64	128	Понад 126 до 130 включно	116	Понад 114 до 118 включно
66	132	Понад 130 до 134 включно	120	Понад 118 до 122 включно
68	136	Понад 134 до 138 включно	124	Понад 122 до 126 включно
70	140	Понад 138 до 142 включно	128	Понад 126 до 130 включно

### 3.1.6. Лінійні виміри

Лінійні виміри готового предмета зазначені у додатку 3 цієї ТС Міноборони.



### 3.1.7. Вимоги до матеріалів

**3.1.7.1.** Предмет виготовляється з матеріалів визначених цією ТС Міноборони.

Перелік матеріалів та вимоги до якості матеріалів зазначені у таблиці 4.

**Таблиця 4 – Перелік та призначення матеріалів та фурнітури, з яких виготовляється предмет**

№ з/п	Назва матеріалу та фурнітури	Вимоги зазначені в підпункті цієї ТС Міноборони	Призначення матеріалу та фурнітури
1	2	3	4
1.	Тканина плащова гладкофарбована або вибивна (камуфльована) з пінним мікропористим покриттям	3.1.7.2	Верх елемента 1, підзори кишень пілочок та рукавів, внутрішня накладна кишеня, підборт, накладні деталі підкладки пілочок, обшивка низу спинки, рукавів та лицьового вирізу капюшона елемента 1 тощо
2.	Тканина плащова гладкофарбована або вибивна (камуфльована)	3.1.7.3	Верх елемента 2, внутрішня вітровологозахисна планка, підборт, верхні та нижні мішковини кишень пілочок елемента 1 та елемента 2 та обшивка низу елемента 2
3.	Тканина підкладкова гладкофарбована	3.1.7.4	Підкладка елемента 1 та рукава елемента 2, верхні та нижні мішковини кишень рукавів елемента 1 та прорізної кишені на підборті елемента 2
4.	Полотно трикотажне ворсове начісне гладкофарбоване типу “фліс”	3.1.7.5	Нижня частина коміра-стояка, нижня частина вітрозахисного клапана коміра елемента 1, підкладка пілочок та спинки елемента 2, верхні та нижні мішковини кишень пілочок елемента 1 та верхні мішковини кишень пілочок елемента 2
5.	Полотно неткане	3.1.7.6	Утеплення спинки та пілочки елемента 2
			Утеплення рукавів елемента 2
			Утеплення манжет, внутрішньої вітровологозахисної планки та листочок елемента 2
6.	Полотно трикотажне в’язане (ластик 2+1) гладкофарбоване	3.1.7.7	Комір елемента 2
7.	Матеріал прокладковий нетканий з регулярним клейовим цятковим покриттям	3.1.7.8	Дублювання внутрішнього коміра та внутрішнього укороченого вітрозахисного клапану коміра елемента 1
8.	Тасьма текстильна (репсова)	ширина (9 ± 2) мм	Кріплення фіксаторів, для бігунків застібок-блискавок елемента 1 та елемента 2

## Продовження таблиці 4

1	2		3	4
9.	Застібка – блискавка	Т8 або П8 роз’ємна з двома бігунками та посиленим нижнім роз’ємом, довжиною 60, 65, 70, 75 см	3.1.7.9	Застібання елемента 1 та елемента 2
		Т6 або П6 нероз’ємна, довжиною 20 см		Застібання кишень пілочки елемента 1
		Т6 або П6 нероз’ємна, довжиною 18 см		Застібання внутрішньої прорізної кишені на підборті лівої пілочки елемента 2 та кишені рукава елемента 1
10.	Застібка текстильна	25 ± 2 мм	3.1.7.10	Застібання елемента 1, пат рукавів, фігурного клапана капюшона, внутрішньої кишені елемента 1, посилюючих накладок рукавів елемента 1, зовнішніх кишень елемента 2; для ідентифікаторів на кокетках пілочки елемента 1 та елемента 2
		40 ± 2 мм		Ідентифікатори на рукавах елемента 1 та елемента 2
		50 ± 2 мм		Ідентифікатори на лівій вітровологозахисній планці елемента 1 та лівій пілочці елемента 2
11.	Шнур еластичний		3.1.7.11	Регулювання ширини елемента 1 по лінії талії та низу; ширини елемента 2 по низу; стягування горизонтальної куліси та куліси по лицевому вирізу капюшона елемента 1
12.	Фурнітура пластикова	фіксатор	3.1.7.12	Фіксація еластичного шнура куліси елемента 1 та елемента 2
		пересувач		Зменшення щільності прилягання шнура еластичного до фіксаторів горизонтальної куліси капюшона, та куліси по талії елемента 1 для полегшення їх стягування
		кінцевик		Закриття зрізу еластичного шнура куліси по лицевому вирізу капюшона
13.	Шнур плетений		ширина (6 ± 2) мм	Вішак
14.	Стрічка еластична		ширина (25 ± 2) мм	Стягування рукавів по низу елемента 2
15.	Нитки швейні		3.1.7.13	Виготовлення предмета, прокладання оздоблювальних строчок

## Продовження таблиці 4

1	2	3	4
16.	Нарукавний знак “Державний прапор України”	3.1.7.14	Для ідентифікації
<p><b>Примітка 1.</b> Пакет матеріалів у зонах пілочок та спинки елемента 2 (основний матеріал, утеплювач, трикотажне начісне полотно типу “фліс”) повинен забезпечувати повітропроникність (перепад тиску 50 Па) не більше 50 мм/с згідно ДСТУ ISO 9237 (ДСТУ EN ISO 9237).</p> <p><b>Примітка 2.</b> Пакет матеріалів вирізаний з готового елемента 2 (основний матеріал, утеплювач, трикотажне начісне полотно типу “фліс”) повинен забезпечувати тепловий опір <math>R_{et}</math> не менше 0,52 м<sup>2</sup> К/Вт та не більше 0,85 м<sup>2</sup> К/Вт згідно з ДСТУ ISO 11092 (ДСТУ EN ISO 11092).</p>			

### 3.1.7.2. Тканина плащова гладкофарбована або вибивна (камуфльована) з пінним мікропористим покриттям

Основним матеріалом елемента 1 є тканина плащова гладкофарбована або вибивна (камуфльована) з пінним мікропористим покриттям, саржевого переплетення 2/1, лінійною густиною сировини не більше 25 текс за основою та 50 текс за утком (згідно з ДСТУ ISO 7211-5), яка за показниками якості повинна відповідати вимогам, зазначеним у таблиці 5.

### Таблиця 5 – Показники якості тканини плащової гладкофарбованої або вибивної (камуфльованої) з пінним мікропористим покриттям

№ з/п	Назва показника, одиниця вимірювання	Норма	Методика перевірки
1	2	3	4
1.	Вміст складників сировинного складу, %:		ДСТУ 4057
	бавовна, не менше поліефір, не більше	50 50	
2.	Поверхнева густина, г/м <sup>2</sup> , не менше	228	ДСТУ EN 12127
3.	Число ниток на 100 мм, не менше:		ДСТУ EN 1049-2
	по основі по утку	375 210	
4.	Розривальне зусилля, Н, не менше:		ДСТУ 4272 ДСТУ EN ISO 1421
	по основі по утку	1400 550	
5.	Водопаронепроникність $R_{et}$ , не більше м <sup>2</sup> ·Па/Вт	7	ДСТУ ISO 11092 ДСТУ EN ISO 11092
6.	Водотривкість, (зростання тиску 60 см H <sub>2</sub> O/хв.), мм вод. ст., не менше	550	ДСТУ EN 20811 ДСТУ EN ISO 811
7.	Зміна лінійних розмірів після 3 циклів прання та сушіння, %:		ДСТУ ISO 6330 пральна машина тип А, режим прання 6А, режим сушіння С) ДСТУ ISO 5077; ДСТУ EN ISO 3759 (кількість елементарних проб для випробування - 2); ДСТУ EN ISO 5077; ДСТУ EN ISO 6330 (пральна машина тип А, режим прання 4М, режим сушіння С)
	по основі по утку	± 3,5 ± 2,0	

**Продовження таблиці 5**

1	2	3	4
8.	Опір стиранню (тиск 12 кПа), циклів, не менше	50000	ДСТУ ISO 12947-2 ДСТУ EN ISO 12947-2
9.	Вміст вільного і здатного частково виділятися формальдегіду, мг/кг, не більше	75	ДСТУ ISO 14184-1 ДСТУ EN ISO 14184-1
10.	Ступінь тривкості фарбовання, бали, не менше, до:		ДСТУ ISO 105-A02 ДСТУ EN 20105-A02 ДСТУ ISO 105-A03 ДСТУ EN ISO 105-A03
10.1	прання при 40° (зміна початкового фарбовання/ зафарбовування суміжної тканини)	4/4	ДСТУ ISO 105-C06 ДСТУ EN ISO 105-C06 (режим A1S)
10.2	сухого тертя (зафарбовування суміжної тканини)	4	ДСТУ ISO 105-X12 ДСТУ EN ISO 105-X12
10.3	мокрого тертя (зафарбовування суміжної тканини)	4	

**3.1.7.3. Тканина плащова двошарова, гладкофарбована або вибивна (камуфльована)**

Основним матеріалом елемента 2 є тканина плащова двошарова, гладкофарбована або вибивна (камуфльована) з водовідштовхувальним просоченням, що складається з тканини плащової, дубльованої трикотажним полотном, яка за показниками якості повинна відповідати вимогам, зазначеним у таблиці 6.

**Таблиця 6 – Показники якості тканини плащової двошарової гладкофарбованої або вибивної (камуфльованої)**

№ з/п	Назва показника, одиниця вимірювання	Норма	Методика перевірки
1	2	3	4
1.	Вміст складників сировинного складу, %: поліестер	100	ДСТУ 4057
2.	Поверхнева густина, г/м <sup>2</sup>	190 ± 5	ДСТУ EN 12127
3.	Розривальне зусилля, Н, не менше:		ДСТУ EN ISO 13934-1
	по основі	700	
	по утоку	350	
4.	Видовження на момент розривання, %, не менше:		ДСТУ EN ISO 13934-1
	по основі	25	
	по утоку	17	
5.	Опір стиранню (тиск 12 кПа), циклів, не менше	25000	ДСТУ ISO 12947-2 ДСТУ EN ISO 12947-2

**Продовження таблиці 6**

1	2	3	4
6.	Зміна лінійних розмірів після 3 циклів прання та сушіння, %:		ДСТУ ISO 6330 (пральна машина тип А, режим прання 6А, режим сушіння С) ДСТУ ISO 5077;
	по основі	± 3,0	ДСТУ EN ISO 3759 (кількість елементарних проб для випробування - 2); ДСТУ EN ISO 5077;
	по утоку	± 2,0	ДСТУ EN ISO 6330 (пральна машина тип А, режим прання 4М, режим сушіння С)
7.	Повітропроникність (перепад тиску 50 Па), мм/с, не менше	20	ДСТУ ISO 9237 ДСТУ EN ISO 9237
8.	Опір до зволоження, бали, не менше	4	ДСТУ ISO 4920 ДСТУ EN ISO 4920
9.	Ступінь тривкості фарбовання, бали, не менше, до:		ДСТУ ISO 105-A02 ДСТУ EN 20105-A02 ДСТУ ISO 105-A03 ДСТУ EN ISO 105-A03
9.1	прання при 40° (зміна початкового фарбовання/ зафарбовування суміжної тканини)	4/4	ДСТУ ISO 105-C06 ДСТУ EN ISO 105-C06 (режим A1S)
9.2	сухого тертя (зафарбовування суміжної тканини)	4	ДСТУ ISO 105-X12 ДСТУ EN ISO 105-X12
9.3	мокрого тертя (зафарбовування суміжної тканини)	4	

**3.1.7.4. Тканина підкладкова гладкофарбована**

Тканина підкладкова гладкофарбована за показниками якості повинна відповідати вимогам, зазначеним у таблиці 7.

**Таблиця 7– Показники якості підкладкової тканини**

№ з/п	Назва показника, одиниця вимірювання	Норма	Методика перевірки
1	2	3	4
1.	Вміст складників сировинного складу, %: поліамід	100	ДСТУ 4057
2.	Поверхнева густина, г/м <sup>2</sup>	50 ± 10	ДСТУ EN 12127
3.	Роздиральне зусилля, Н, не менше		ДСТУ ISO 13937-2 ДСТУ EN ISO 13937-2
	по основі по утоку	17 11,5	
4.	Опір стиранню (тиск 12 кПа), циклів, не менше	25000	ДСТУ ISO 12947-2 ДСТУ EN ISO 12947-2

**Продовження таблиці 7**

1	2	3	4
5.	Повітропроникність (перепад тиску 50 Па), мм/с, не менше	100	ДСТУ ISO 9237 ДСТУ EN ISO 9237
6.	Ступінь тривкості фарбовання, бали, не менше, до:		ДСТУ ISO 105-A02 ДСТУ EN 20105-A02 ДСТУ ISO 105-A03 ДСТУ EN ISO 105-A03
6.1	прання при 40° (зафарбовування суміжної тканини)	4	ДСТУ ISO 105-C06 ДСТУ EN ISO 105-C06 (режим A1S)
6.2	сухого тертя (зафарбовування суміжної тканини)	4	ДСТУ ISO 105-X12 ДСТУ EN ISO 105-X12
6.3	мокрого тертя (зафарбовування суміжної тканини)	4	

**3.1.7.5. Полотно трикотажне ворсове начісне гладкофарбоване типу “фліс”**

Полотно трикотажне ворсове начісне гладкофарбоване типу “фліс” за показниками якості повинно відповідати вимогам, зазначеним у таблиці 8.

**Таблиця 8 – Показники якості полотна трикотажного ворсового начісного гладкофарбованого типу “фліс”**

№ з/п	Назва показника, одиниця вимірювання	Норма	Методика перевірки
1	2	3	4
1.	Вміст складників сировинного складу, %: поліестер	100	ДСТУ 4057
2.	Поверхнева густина, г/м <sup>2</sup>	135 ± 10	ДСТУ EN 12127
3.	Зміна лінійних розмірів після 3 циклів прання та сушіння, %:		ДСТУ ISO 6330 (пральна машина тип А, режим прання 6А, режим сушіння С) ДСТУ ISO 5077; ДСТУ EN ISO 3759
	за петельними стовпчиками (по довжині)	± 5	(кількість елементарних проб для випробування - 2); ДСТУ EN ISO 5077; ДСТУ EN ISO 6330
	за петельними рядкам (по ширині)	± 5	(пральна машина тип А, режим прання 4М, режим сушіння С)
4.	Повітропроникність (перепад тиску 50 Па), мм/с, не менше	400	ДСТУ ISO 9237 ДСТУ EN ISO 9237
5.	Гігроскопічність, %, не менше	1,0	Згідно з [1] додатка 6
6.	Вміст вільного і здатного частково виділятися формальдегіду, мкг/г, не більше	75	ДСТУ ISO 14184-1 ДСТУ EN ISO 14184-1



## Продовження таблиці 8

1	2	3	4
7	Ступінь тривкості фарбовання до, бали, не менше:		ДСТУ ISO 105-A02 ДСТУ EN 20105-A02 ДСТУ ISO 105-A03 ДСТУ EN ISO 105-A03
7.1	прання при 40° (зміна початкового фарбовання/ зафарбовування суміжної тканини)	4/4	ДСТУ ISO 105-C06 ДСТУ EN ISO 105-C06 (режим A1S)
7.2	до сухого тертя (зафарбовування суміжної бавовняної тканини)	4	ДСТУ ISO 105-X12 ДСТУ EN ISO 105-X12
7.3	до поту (змінення фарбовання проби/ зафарбовування суміжної тканини)		ДСТУ ISO 105-E04 ДСТУ EN ISO 105-E04
	кислий розчин	4/4	
	лужний розчин	4/4	

## 3.1.7.6. Полотно неткане утеплююче

За показниками якості полотна неткане утеплююче повинно відповідати вимогам, зазначеним у таблиці 9.

Таблиця 9 – Показники якості полотна нетканого утеплюючого

№ з/п	Назва показника, одиниця виміру	Значення показника	Позначення документів, у яких визначено метод перевірки показників
1.	Вміст складників сировинного складу, %: поліестер	100	ДСТУ 4057
2.	Поверхнева густина, не менше, г/м <sup>2</sup> :		ДСТУ ISO 9073-1
	тип 1	250	
	тип 2	150	
	тип 3	100	
3.	Нерівність за масою, %, не більше	8	ДСТУ ГОСТ 15902.2
4.	Гігроскопічність, %	2 ± 1	Згідно з [1] додатка 6
<p><b>Примітка 1.</b> Дозволяється замість одного шару нетканого полотна тип 1, для утеплення пілочок та спинки, використовувати неткані полотна тип 2 та тип 3 разом.</p> <p><b>Примітка 2.</b> Полотна повинні містити не менше 50% порожнинних первинний поліефірних волокон.</p> <p><b>Примітка 3.</b> Полотна повинні бути виготовлені термозкріпленим способом з використанням в якості твердих зв'язуючих бікомпонентного волокна або термоплавкого волокна з температурою плавлення до 130 °С.</p> <p><b>Примітка 4.</b> Полотна повинні бути виконані з двостороннім підплавленням для зменшення міграції волокон та зниження повітропроникності.</p>			

**3.1.7.7. Полотно трикотажне гладкофарбоване**

Полотно трикотажне (ластик 2 + 1) гладкофарбоване, виконане на 8-10 класі в'язального обладнання з гребінної (апаратної) пряжі, за показниками якості повинно відповідати вимогам, зазначеним у таблиці 10.

**Таблиця 10 – Показники якості полотна трикотажного гладкофарбованого**

№ з/п	Назва показника, одиниця вимірювання	Норма	Методика перевірки
1.	Вміст складників сировинного складу, %:		ДСТУ 4057
	вовна, не менше	30	
	акрил, не більше	70	
2.	Поверхнева густина, г/м <sup>2</sup>	700 ± 20	ДСТУ EN 12127
3.	Число петельних стовпчиків на 10 см, одиниць, не менше	70	ДСТУ EN 14971
	Число петельних рядків на 10 см, одиниць, не менше	65	
4.	Розривальне зусилля по петельним стовпчикам (по довжині), Н, не менше	500	ДСТУ EN ISO 13934-1
5.	Повітропроникність (перепад тиску 50 Па), мм/с, не менше	250	ДСТУ ISO 9237 ДСТУ EN ISO 9237
6.	Гігроскопічність, %, не менше	6,9	Згідно з [1] додатка 6
7.	Вміст вільного і здатного частково виділятися формальдегіду, мкг/г, не більше	75	ДСТУ ISO 14184-1 ДСТУ EN ISO 14184-1
8.	Ступінь тривкості фарбування до, бали, не менше:		ДСТУ ISO 105-A02 ДСТУ EN 20105-A02 ДСТУ ISO 105-A03 ДСТУ EN ISO 105-A03
8.1	прання при 40° (зміна початкового фарбування/ зафарбовування суміжної тканини)	4/4	ДСТУ ISO 105-C06 ДСТУ EN ISO 105-C06 (режим A1S)
8.2	сухого тертя (зафарбовування суміжної бавовняної тканини)	4	ДСТУ ISO 105-X12 ДСТУ EN ISO 105-X12
8.3	мокрого тертя (зафарбовування суміжної тканини)	4	
8.4	поту (змінення фарбування проби/ зафарбовування суміжної тканини)		ДСТУ ISO 105-E04 ДСТУ EN ISO 105-E04
	кислий розчин	4/4	
	лужний розчин	4/4	

### **3.1.7.8. Матеріал нетканий прокладковий з регулярним клейовим цятковим покриттям**

Матеріал нетканий прокладковий з регулярним клейовим цятковим покриттям з поверхневою щільністю не нижче 30 г/м<sup>2</sup> згідно з ДСТУ ISO 9073-1.

### **3.1.7.9. Застібка-блискавка**

Застібки-блискавки за показниками якості повинні відповідати вимогам, зазначеним у технічній специфікації Міністерства оборони України “Застібка-блискавка” TC A01XJ.03537-083:2018 (01) зі зміною №1, виключаючи пункти 3-5 таблиці 4 для застібок-блискавок Т6 або П6, що дозволяє використання рулонної застібки-блискавки.

**Примітка 1.** Дозволяється використовувати застібки-блискавки з ручками (пуллер) різних форм.

**Примітка 2.** Роз’ємні центральні застібки-блискавки в місці розташування нижнього обмежувача мають бути посилені тканою стрічкою для уникнення розшарування.

**Примітка 3.** За вимогою замовника та за погодженням з розробником для центральної застібки предмета може використовуватися застібка-блискавка Л8.

### **3.1.7.10. Застібка текстильна на “гачки” та “петлі”**

При виготовленні предмета застосовуються застібки текстильні Тип 1, які за показниками якості повинні відповідати вимогам, зазначеним у технічній специфікації Міністерства оборони України “Застібка текстильна” TC A01XJ.32412-093:2018 (01), виключаючи пункти таблиці 2:

для  $(25 \pm 2)$  мм – п. 10.4, 10.5, 11;

для  $(40 \pm 2)$  мм – п. 5, 10.5, 11;

для  $(50 \pm 2)$  мм – п. 5, 10.4, 10.5, 11.

### **3.1.7.11. Шнур еластичний**

Шнур еластичний діаметром  $(3 \pm 1)$  мм згідно з ГОСТ 16218.1, гранична розтяжність не менше 85 %, залишкове подовження не більше 5 % згідно з [2] додатка 6.

### **3.1.7.12. Фурнітура (фіксатор, кінцевик, пересувач)**

При виготовленні предмета застосовується пластикова фурнітура, а саме фіксатор Тип 2, кінцевик та пересувач, які за показниками якості повинні відповідати вимогам, зазначеним у технічній специфікації Міністерства оборони України “Фурнітура пластикова” TC A01XJ.17223-062:2018 (01).

**Примітка.** За погодженням з розробником допускається застосування фурнітури з незначними відхиленнями за зовнішнім виглядом та лінійними вимірами від вимог, встановлених TC A01XJ.17223-062:2018 (01).

### **3.1.7.13. Нитки швейні**

Для виготовлення предмета застосовуються нитки швейні Тип 1 (Вид 3), для обробки підкладки застосовуються нитки Тип 3 (Вид 1 або Вид 2), які за

показниками якості повинні відповідати вимогам, зазначеним у технічній специфікації Міністерства оборони України “Нитки швейні” TC A01XJ.31137-063:2018 (01), виключаючи пункт 5 таблиці 4 для ниток Тип 3 (Вид 1 або Вид 2).

#### **3.1.7.14. Нарукавний знак “Державний Прапор України”**

Нарукавні знаки “Державний Прапор України” Вид 1 або Вид 3 за показниками якості повинні відповідати вимогам, зазначеним у технічній специфікації Міністерства оборони України “Нарукавний знак “Державний Прапор України” TC A01XJ.03054-163:2019 (02).

**3.1.7.15.** За згодою розробника при виготовленні предмета допускається застосування інших матеріалів, за якістю не нижче вказаних у пунктах (3.1.7.1.–3.1.7.14.).

**3.1.7.16.** Всі елементи предмета в тон основного кольору або знаходяться в його кольоровій гамі.

**Примітка.** Відхилення кольору предмета або деяких з його компонентів повинні бути погоджені з замовником.

#### **3.1.8. Основні вимоги до виготовлення предмета**

Класифікація та види стібків, строчок і швів, що застосовується для виготовлення предмета здійснюється відповідно до ДСТУ ISO 4915 і ДСТУ ISO 4916.

Частота машинної строчки зшивних швів, оздоблювальних строчок (3,5 - 4,0) стібка в 10 мм довжини шва. Зшивні та оздоблювальні шви виконані прямою однолінійною човниковою строчкою (код стібка 301).

Смужки застібки текстильної нашивають строчкою ( $2 \pm 1$ ) мм від країв.

Внутрішні шви з'єднання деталей підкладки елемента 1 обметуються тринитковою ланцюговою строчкою.

В отвори бігунків застібок-блискавок вставлені замкнутою петлею смуги з текстильної тасьми, довжиною в готовому вигляді ( $50 \pm 3$ ) мм.

Підкладка кишень пілочок елемента 1 та елемента 2 кріпиться з виворотної сторони за допомогою стрічки з підкладкового матеріалу по борту, для запобігання вивертання.

Вільні кінці тасьми та шнурів оплавляють для запобігання розпусканню.

Всі кінці швів, а також розриви швів, фіксуються зворотнім стібком.

Всі застібки текстильні додатково посилюють строчкою навхрест, окрім ідентифікаторів на кокетці та рукаві, на налокитнику та по низу рукава. Застібки текстильні по низу рукава та для ідентифікаторів на кокетці додатково закріплюють посередині горизонтальною строчкою.

Закріпки на елементі 1 виконані двонитковою однолінійною зигзагоподібною човниковою строчкою (код стібка 304). Місця розташування зигзагоподібних закріпок на елементі 1 наведені у додатку 4.

За умови узгодження з розробником допускається змінювати методи обробки без зміни зовнішнього вигляду та параметрів предметів.

### 3.1.8.1. Елемент 1

Уздовж середньої частини капюшона, лицевого вирізу капюшона, клапана капюшона, виточок капюшона, кокеток пілочок та спинки, суцільновикроєних з верхньою частиною рукава, відрізної нижньої частини рукава, з'єднання рукавів з проймами, низу рукавів, рукавно-бокового шва, по краю листочки, пат рукавів, вітровологозахисних планок, вітрозахисного клапану коміра, по швам пришивання обшивок і листочок прорізних кишень та краях входу в кишені прокладені оздоблювальні строчки на відстані  $(2 \pm 1)$  мм від країв і швів. Уздовж коміра-стояка, краю борта та швів нашивання планок прокладені оздоблювальні строчки на відстані  $(7 \pm 2)$  мм від країв і швів.

Подвійною строчкою на відстані  $(2 \pm 1)$  мм та  $(8 \pm 1)$  мм від країв нашиваються обшивка кишені з листочкою на застібку-блискавку та бокові краї посилюючої накладки рукава на нижню частину рукава.

Відстань між оздоблювальними строчками куліси по лінії талії  $(26 \pm 2)$  мм. Оздоблювальна строчка по низу елемента 1 прокладена на відстані  $(26 \pm 2)$  мм від краю. Відстань між оздоблювальними строчками горизонтальної куліси та куліси лицевого вирізу капюшона –  $(25 \pm 2)$  мм.

Підкладка елемента 1 кріпиться до верху по боковому шву під проймою з виворотної сторони. Підкладка капюшона кріпиться до верху капюшона зсередини по припускам середньої частини капюшона.

Обробляють вентиляційні отвори у вигляді обметаних отворів, з внутрішнім діаметром (3-4) мм.

### 3.1.8.2. Елемент 2

Уздовж швів з'єднання кокетки з пілочками та спинкою, рукавів з проймами, коміра з горловиною, краю борту та ліктьових швів рукавів прокладені оздоблювальні строчки на відстані  $(7 \pm 1)$  мм від швів. Уздовж швів пришивання листочок та нижніх мішковин прорізних кишень та краях входу в кишені, по краю листочок та по шву пришивання підборту до підкладки, прокладені оздоблювальні строчки на відстані  $(2 \pm 1)$  мм від см від країв та швів.

Відстань між оздоблювальними строчками куліси по низу елемента 2  $(25 \pm 2)$  мм.

По планці паралельно краю прокладені чотири оздоблювальні строчки на відстані  $(5 \pm 2)$  мм від краю та одна від одної.

Деталі підкладки з'єднуються з шаром утеплювача паралельними строчками вздовж деталей: від однієї до двох на кожній пілочці, від трьох до чотирьох по спинці та однією на верхніх рукавах.

## 3.1.9. Вимоги до маркування

### 3.1.9.1. Маркування

Маркування предмета повинно відповідати вимогам цієї ТС Міноборони.

Для маркування готового предмета застосовуються етикетки елемента 1 та елемента 2, товарний ярлик та пакувальний лист (для групи спакованих предметів).

Інформація, що міститься на етикетках, товарному ярлику та пакувальному листі, повинна бути нанесена державною мовою друкованим способом.

Інформація на етикетках наноситься стійкою фарбою, що не осипається та повинна легко читатися протягом усього строку експлуатації.

### 3.1.9.2. Етикетка

Етикетки повинні бути виготовлені зі стійкого до зносу поліестерового або поліамідного матеріалу білого кольору, написи на ній – чорного кольору.

Інформаційну етикетку елемента 1 та елемента 2, складену вдвоє розміром  $(65 \pm 10)$  мм  $\times$   $(50 \pm 10)$  мм, в готовому вигляді вшивають в лівий боковий шов підкладки на відстані не вище 10 см від шва вшивання рукава в пройму.

Етикетка повинна містити таку інформацію:

назва елемента (куртка вітровологозахисна зимова (Тип 1), Вид предмета, позначення цієї ТС Міноборони або утеплювач куртки вітровологозахисної зимової (Тип 1), Вид предмета, позначення цієї ТС Міноборони);

емблема Збройних Сил України;

ННН: (національний номенклатурний номер);

розмір предмета;

розмір НАТО (відповідно до додатку 5);

сировинний склад;

назва підприємства-виробника, країна виробництва;

назва постачальника, країна виробництва (зазначається у випадку, якщо постачальник не є виробником);

дата виготовлення у форматі - мм.рррр (мм - номер місяця, рррр - рік);

номер договору про закупівлю, дата у форматі – дд.мм.рррр (мм - номер місяця, рррр - рік);

номер партії;

напис “ВЛАСНІСТЬ ЗСУ, НЕ ДЛЯ ПРОДАЖУ”;

маркування символами щодо догляду (згідно з ДСТУ ISO 3758);

біле поле для підпису;

QR-код.

### 3.1.9.3. Товарний ярлик

Товарний ярлик розміром  $(130 \pm 10)$  мм  $\times$   $(50 \pm 5)$  мм виготовляється з картону та кріпиться в нижній шов лівого рукава. Товарний ярлик має білий колір, шрифт тексту чорного кольору.

Товарний ярлик повинен містити таку інформацію:

назва предмета (відповідно до пункту III Передмови цієї ТС Міноборони);

емблема Збройних Сил України;

розмір предмета;

сировинний склад основного матеріалу елемента 1;

назва підприємства-виробника, країна виробництва;

назва постачальника, країна виробництва (зазначається у випадку, якщо постачальник не є виробником);

дата виготовлення у форматі - мм.рррр (мм - номер місяця, рррр - рік);

номер договору про закупівлю, дата у форматі – дд.мм.рррр (мм - номер місяця, рррр - рік);

номер партії;

напис “ВЛАСНІСТЬ ЗСУ, НЕ ДЛЯ ПРОДАЖУ”;

QR-код.



### 3.1.9.4. Пакувальний лист

Пакувальний лист білого кольору повинен містити таку інформацію:  
 назва предмета (відповідно до пункту III Передмови цієї ТС Міноборони);  
 кількість предметів в упаковці;  
 сировинний склад основного матеріалу елемента 1;  
 дата виготовлення (у форматі – мм.рррр);  
 номер партії;  
 номер та дата договору про закупівлю (у форматі – дд.мм.рррр);  
 назва підприємства-виробника, країна виробництва;  
 назва постачальника, країна виробництва (зазначається у випадку, якщо постачальник не є виробником);  
 QR-код.

### 3.1.9.5. QR-код повинен містити:

ННН (номенклатурний номер НАТО);  
 кількість предметів кожного ННН в упаковці (для пакувального листа);  
 інструкцію з використання предмета;  
 інформаційне відео (за потребою) тощо.  
 Допускається, у разі необхідності, збільшення розміру етикеток.

**3.1.9.6.** За погодженням із замовником можуть встановлюватися інші вимоги до маркування.

### 3.1.10. Вимоги до пакування

Пакування предмета повинно забезпечувати захист продукції від пошкодження та негативного впливу навколишнього середовища під час транспортування та зберігання.

Матеріали, з яких виготовлена упаковка, повинні бути інертними щодо предмета, не давати йому невластивих якостей і відповідати вимогам санітарного законодавства.

Кожен предмет повинен пакуватися в індивідуальний пакет із поліетиленової плівки. Пакет закривається в будь-який спосіб, що забезпечує збереження предмета під час транспортування та зберігання.

Група предметів по 10 штук пакуються в картонну коробку або поліпропіленовий (текстильний) мішок, до яких кріпиться або приклеюється пакувальний лист.

**Примітка.** За погодженням із замовником можуть встановлюватися інші вимоги до пакування.

## 3.2. Вимоги безпеки

Безпека використання комплекту гарантується дотриманням вимог санітарного законодавства, що підтверджується висновками санітарно-епідеміологічної експертизи або іншими документами, виданими уповноваженими установами, що підтверджують відповідність медичним вимогам безпеки життя та здоров'я людини на зразок предмету або матеріали, з яких він виготовлений.

Предмет не повинен чинити шкідливого впливу на організм людини та навколишнє природне середовище.

### **3.3. Правила приймання**

Приймання предметів здійснюється згідно з вимогами цієї ТС Міноборони, договору про закупівлю, укладеним між замовником та постачальником (виробником), вимог наказу Міністерства оборони України від 19.07.2017 № 375 (зі змінами).

### **3.4. Методи контролю за якістю**

Контроль за якістю здійснюється відповідно до вимог, визначених у цій ТС Міноборони.

Дозволяється здійснювати перевірку відповідності предмета вимогам цієї ТС Міноборони у випробувальних лабораторіях, акредитованих на технічну компетентність та незалежність, за зіставними методами випробувань, що передбачені у національних або міжнародних стандартах, за умови, що встановлені результати будуть зазначені у визначених цією ТС Міноборони одиницях вимірювань.

### **3.5. Умови транспортування та зберігання**

Транспортування предметів здійснюють відповідно до правил перевезення вантажів, що діють на конкретному виді транспорту та забезпечують зберігання від механічних пошкоджень, атмосферних впливів та агресивних середовищ.

Предмети зберігають в сухих, чистих, добре вентильованих складських приміщеннях, захищених від прямого потрапляння сонячних променів та атмосферних впливів, впливу пари, вологи та хімічних речовин при температурі від +5°C до +25°C і відносній вологості повітря від 60% до 65%.

Предмети у складських приміщеннях зберігаються на стелажах на відстані не менше ніж 1,0 м від приладів опалення, 0,5 м від електричних ламп і стін, 0,2 м від підлоги. Проходи між стелажми повинні бути не менше ніж 0,5 м.

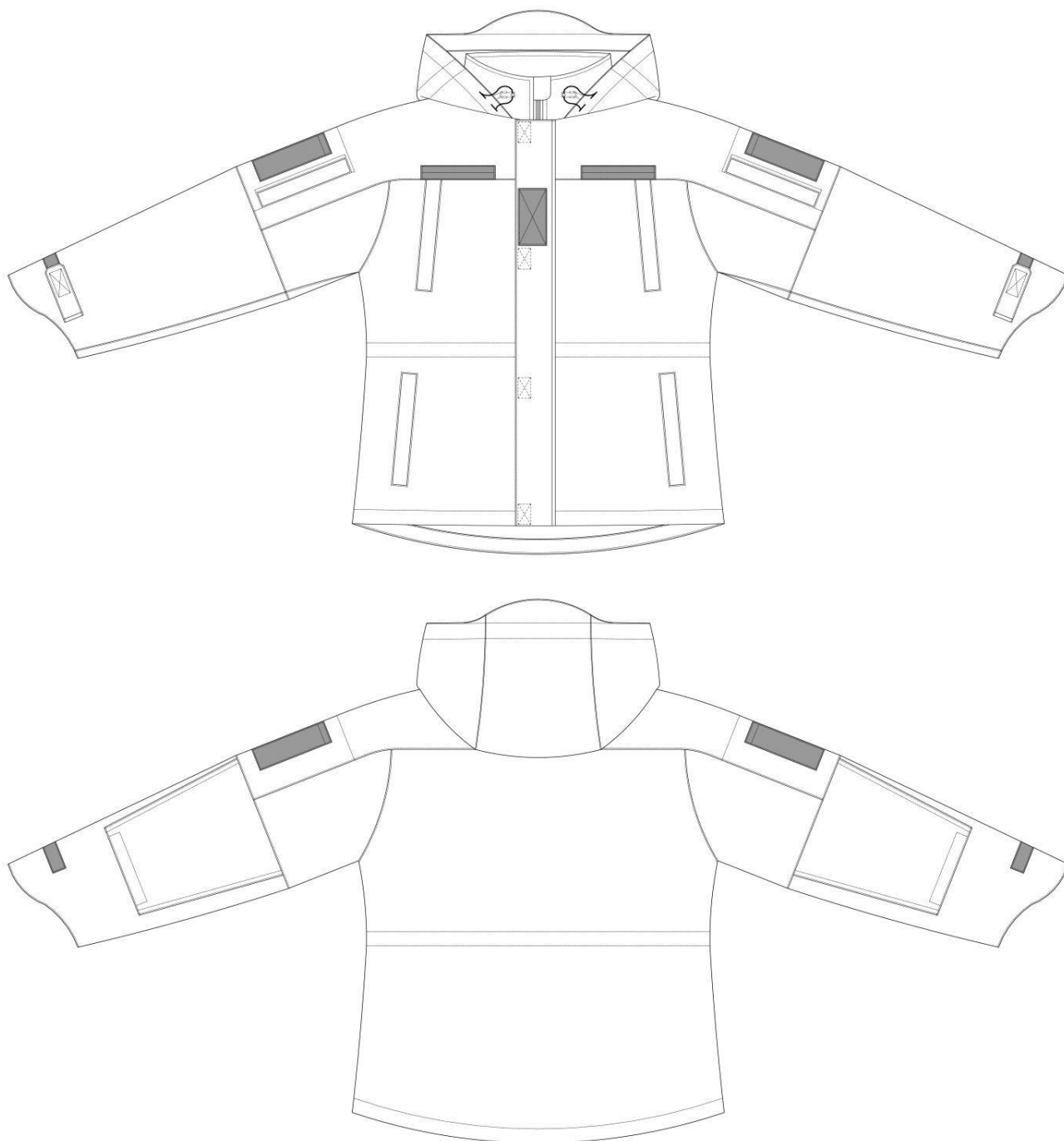
**Примітка.** За вимогою замовника предмети можуть бути розміщені та доставлені до пункту приймання на палетах (ДСТУ EN 15635 п. 8.2.2).

### **3.6. Гарантії постачальника (виробника)**

Гарантійний строк експлуатації предмета становить не менше одного року. Постачальник (виробник) гарантує відповідність предмета вимогам цієї ТС Міноборони, збереження його основних технічних та якісних характеристик за умови дотримання замовником умов експлуатації, транспортування та зберігання.

Гарантійний строк зберігання предмета становить п'ять років від дати виготовлення за умови дотримання вимог транспортування та зберігання.

**Орієнтовний зовнішній вигляд предмета**



**Рисунок Д1.1 – Орієнтовний зовнішній вигляд елемента 1  
(вид спереду та ззаду)**



**Рисунок Д1.2** – Орієнтовний зовнішній вигляд елемента 2  
(вид спереду та ззаду)

## Специфікація деталей предмета

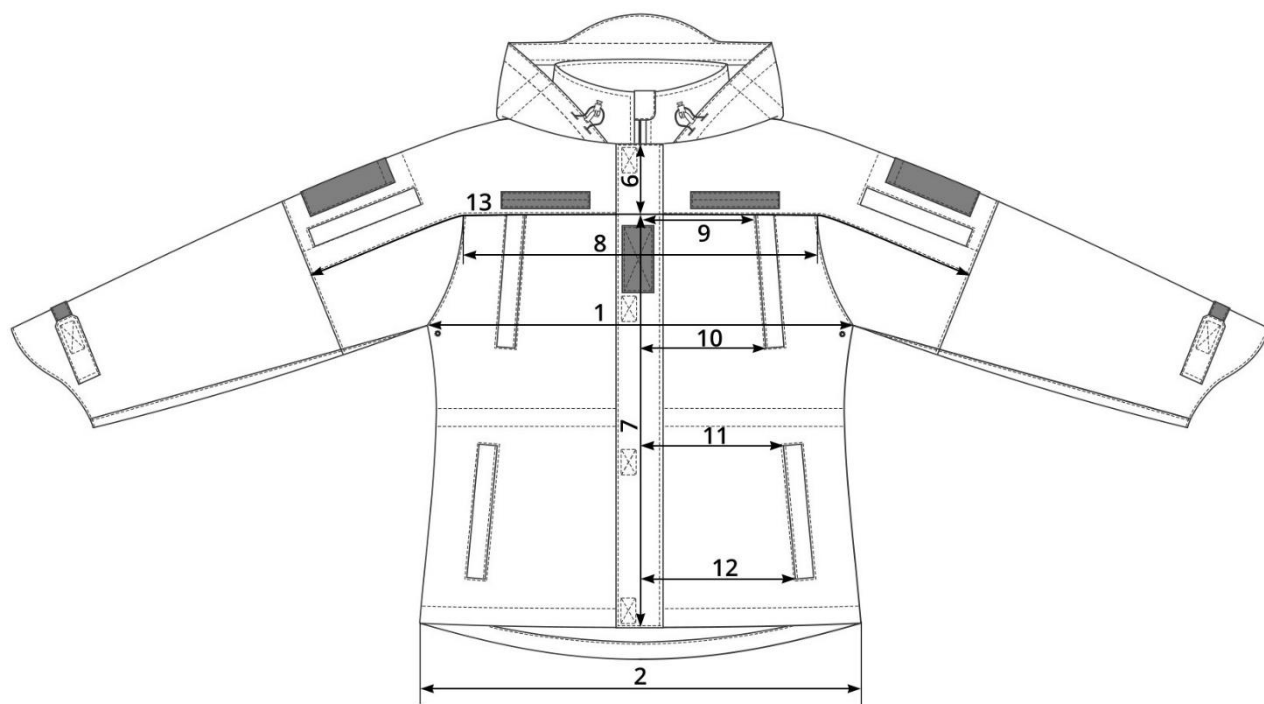
Таблиця Д2.1 – Специфікація деталей крою предмета

№ з/п	Найменування деталей	Кількість лекал	Кількість деталей
<b>ЕЛЕМЕНТ 1</b>			
<b>Деталі крою з тканини плащової з пінним мікропористим покриттям</b>			
1	Пілочка	1	2
2	Суцільнокрійна деталь кокетки пілочки, спинки та верхньої середньої частини рукава	1	1
3	Спинка	1	1
4	Підборт	1	2
5	Верхня частина коміра	1	1
6	Обшивка низу спинки	1	1
7	Куліса талії	1	1 або 2
8	Нижня частина рукава	1	2
9	Верхня передня частина рукава	1	2
10	Верхня ліктюва частина рукава	1	2
11	Обшивка низу рукава	1	2
12	Посилююча накладка рукава	1	2
13	Пата рукава	1	4
14	Бокова частина капюшона	1	2
15	Середня частина капюшона	1	1
16	Горизонтальна куліса капюшона	1	1
17	Обшивка лицевого вирізу капюшона	1	1
18	Клапан капюшона	1	2
19	Ліва вітровологозахисна планка пілочки	1	1
20	Права вітровологозахисна планка пілочки	1	1
21	Листочка верхньої кишені пілочки	1	2
22	Листочка нижньої кишені пілочки	1	2
23	Листочка кишені рукава	1	2
24	Обшивка кишені пілочки	1	4
25	Обшивка кишені рукава	1	2
26	Підзор верхньої кишені пілочки	1	2
27	Підзор нижньої кишені пілочки	1	2
28	Підзор кишені рукава	1	2
29	Внутрішня накладна кишеня з клапаном	1	1
30	Верхня частина вітрозахисного клапана коміра	1	1
31	Накладна деталь на підкладку пілочки	1	2
<b>Деталі крою з підкладкової тканини</b>			
1	Пілочка ліва	1	1
2	Пілочка права	1	1
3	Рукав	1	2
4	Спинка	1	1
5	Бокова частина капюшона	1	2
6	Середня частина капюшона	1	1
7	Верхня підкладка кишені рукава	1	2
8	Нижня підкладка кишені рукава	1	2

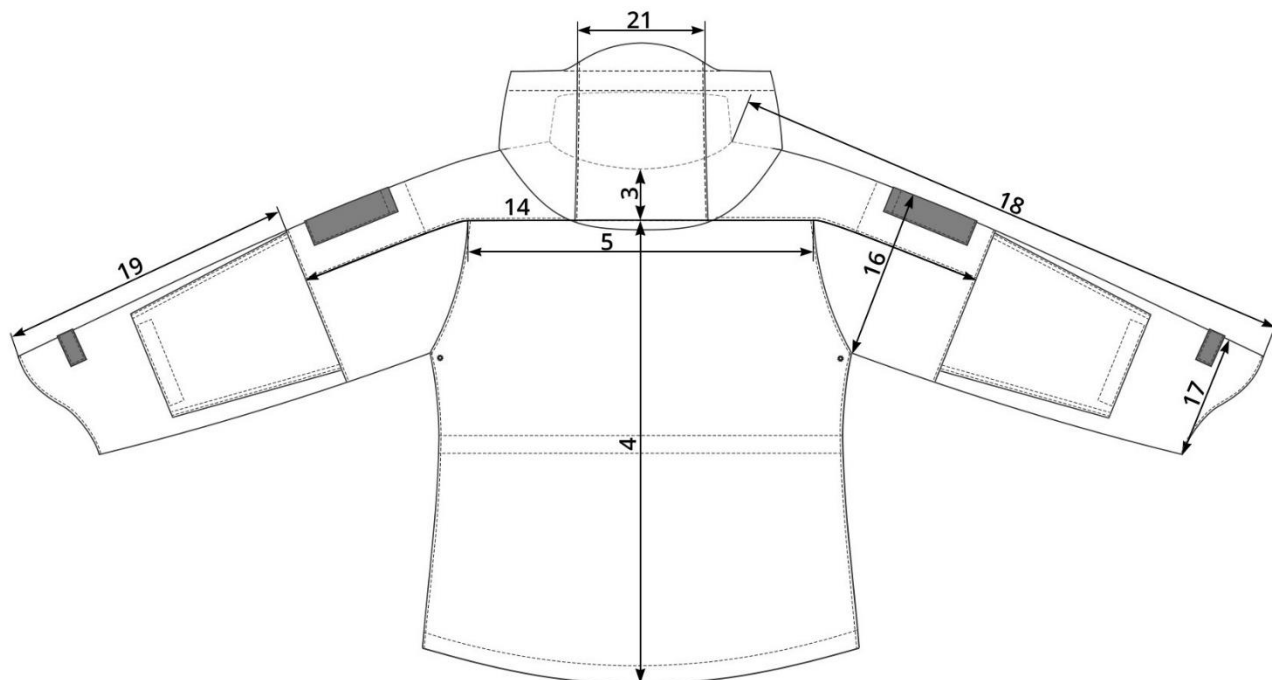
## Продовження таблиці Д2.1

№ з/п	Найменування деталей	Кількість лекал	Кількість деталей
<b>Деталі крою з трикотажного полотна типу “Фліс”</b>			
1	Нижня частина коміра	1	1
2	Нижня частина вітрозахисного клапана коміра	1	1
<b>Деталі крою з тканини плащової двошарової</b>			
1	Верхня підкладка верхньої кишені пілочки	1	2
2	Нижня підкладка верхньої кишені пілочки	1	2
3	Верхня підкладка нижньої кишені пілочки	1	2
4	Нижня підкладка нижньої кишені пілочки	1	2
<b>Деталі з матеріалу прокладкового нетканого з регулярним клейовим цятковим покриттям</b>			
1	Нижня частина коміра	1	1
2	Нижня частина вітрозахисного клапана коміра	1	1
<b>ЕЛЕМЕНТ 2</b>			
<b>Деталі крою з тканини плащової двошарової</b>			
1	Пілочка ліва	1	1
2	Пілочка права	1	1
3	Суцільнокрійна деталь кокетки пілочки та спинки	1	1
4	Спинка	1	1
5	Підборт лівий	1	1
6	Підборт правий	1	1
7	Вітровологозахисна планка	1	1
8	Обшивка низу пілочки	1	2
9	Обшивка низу спинки	1	1
10	Верхній рукав	1	2
11	Нижній рукав	1	2
12	Нижня підкладка кишені з листочкою	1	2
13	Верхня підкладка кишені з листочкою	1	2
14	Листочка кишені пілочки	1	2
15	Манжет рукава	1	2
<b>Деталі крою з підкладкової тканини</b>			
1	Верхній рукав	1	2
2	Нижній рукав	1	2
3	Верхня підкладка прорізної кишені на підборті	1	1
4	Нижня підкладка прорізної кишені на підборті	1	1
<b>Деталі крою з трикотажного полотна типу “Фліс”</b>			
1	Пілочка	1	2
2	Спинка	1	1
<b>Деталі крою з нетканого полотна</b>			
1	Пілочка	1	2
2	Спинка	1	1
3	Верхній рукав	1	2
4	Нижній рукав	1	2
5	Вітровологозахисна планка	1	1
6	Манжет рукава	1	2
7	Листочка кишені пілочки	1	2
<b>Деталі крою з в'язаного трикотажного полотна</b>			
1	Комір-стояк	1	1

**Лінійні виміри предмета**



**Рисунок Д3.1 – Лінійні виміри елемента 1 (вид спереду)**



**Рисунок Д3.2 – Лінійні виміри елемента 1 (вид ззаду)**

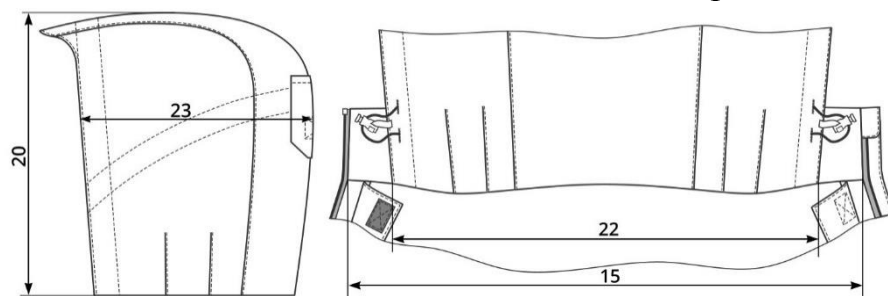


Рисунок Д3.3 – Лінійні виміри коміру та капюшону елемента 1

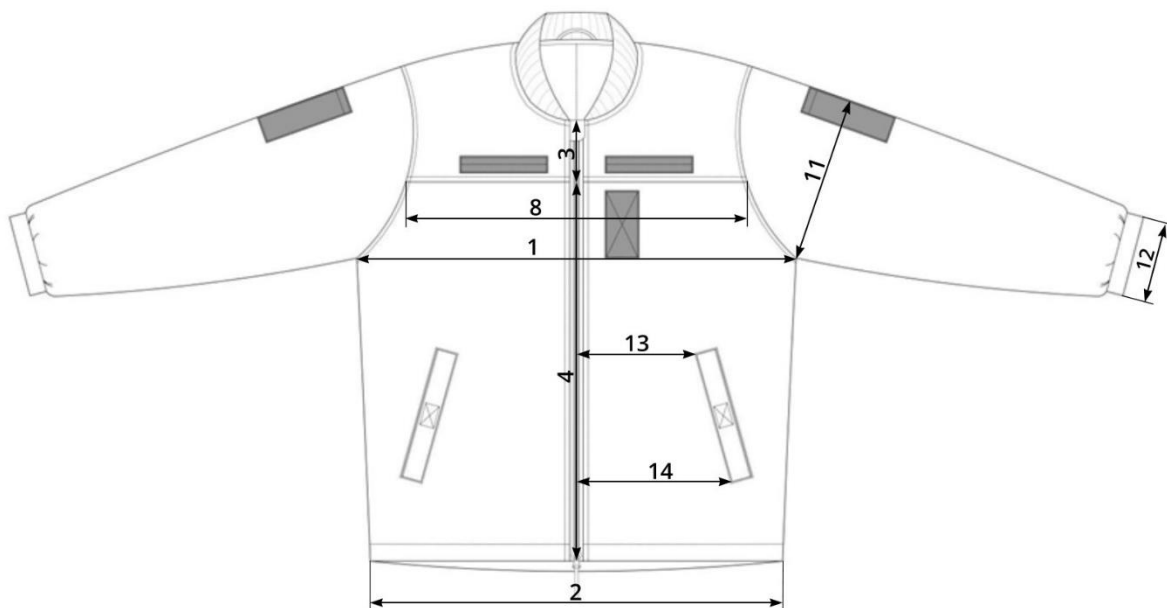


Рисунок Д3.4 – Лінійні виміри елемента 2 (вид спереду)

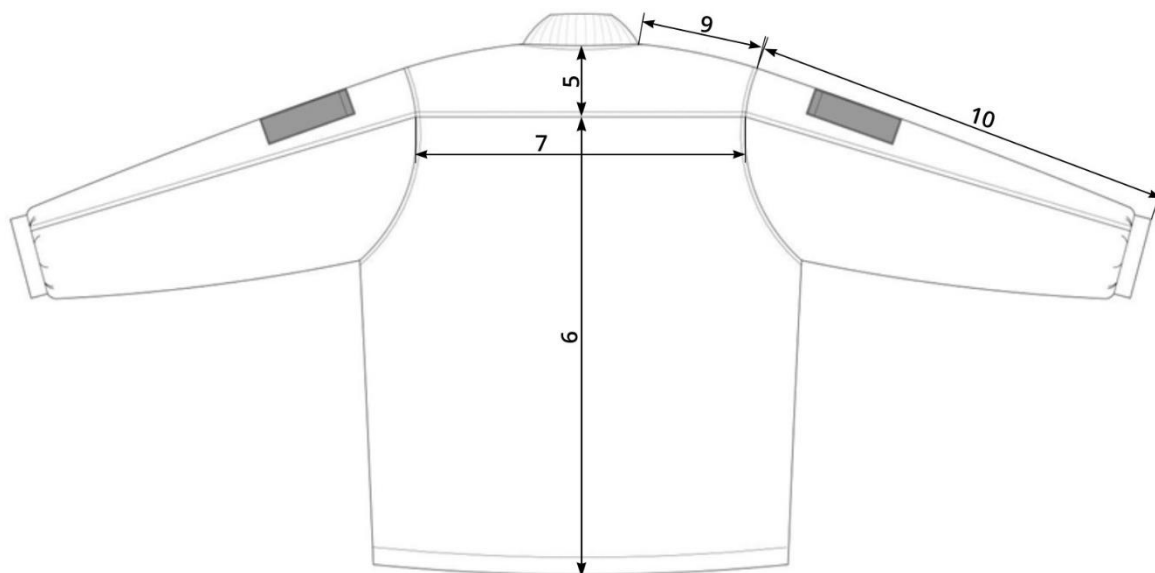


Рисунок Д3.5 – Лінійні виміри елемента 2 (вид ззаду)

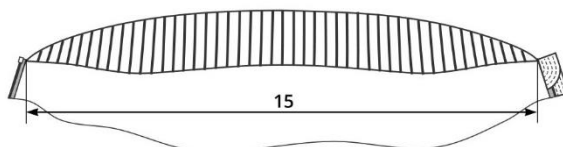


Рисунок Д3.6 – Лінійні виміри коміру елемента 2



Таблиця ДЗ.1 – Лінійні виміри предмета в готовому вигляді

Позначення виміру	Найменування виміру	Зріст, см	Умовна позначка обхвату грудей															Допустиме відхилення, см
			42	44	46	48	50	52	54	56	58	60	62	64	66	68	70	
			Обхват грудей, см															
			84	88	92	96	100	104	108	112	116	120	124	128	132	136	140	
<b>ЕЛЕМЕНТ 1</b>																		
1	Ширина на рівні глибини пройми в застігнутому вигляді	158-200	57,0	59,0	61,0	63,0	65,0	67,0	69,0	71,0	73,0	75,0	77,0	79,0	81,0	83,0	85,0	±1,0
2	Ширина елемента 1 по низу по прямій в застігнутому вигляді	158-200	55,5	57,5	59,5	61,5	63,5	65,5	67,5	69,5	71,5	73,5	75,5	77,5	79,5	81,5	83,5	±1,0
3	Довжина кокетки спинки посередині	158-200	12,0	12,0	12,0	12,0	12,0	12,0	12,0	12,0	12,0	12,0	12,0	12,0	12,0	12,0	12,0	±0,5
4	Довжина спинки від шва пришивання кокетки до низу	158	69,5	69,5	69,5	69,5	69,5	69,5	69,5	69,5	69,5	69,5	69,5	69,5	69,5	69,5	69,5	±1,5
		164	71,5	71,5	71,5	71,5	71,5	71,5	71,5	71,5	71,5	71,5	71,5	71,5	71,5	71,5	71,5	
		170	73,5	73,5	73,5	73,5	73,5	73,5	73,5	73,5	73,5	73,5	73,5	73,5	73,5	73,5	73,5	
		176	75,5	75,5	75,5	75,5	75,5	75,5	75,5	75,5	75,5	75,5	75,5	75,5	75,5	75,5	75,5	
		182	77,5	77,5	77,5	77,5	77,5	77,5	77,5	77,5	77,5	77,5	77,5	77,5	77,5	77,5	77,5	
		188	79,5	79,5	79,5	79,5	79,5	79,5	79,5	79,5	79,5	79,5	79,5	79,5	79,5	79,5	79,5	
		194	81,5	81,5	81,5	81,5	81,5	81,5	81,5	81,5	81,5	81,5	81,5	81,5	81,5	81,5	81,5	
		200	83,5	83,5	83,5	83,5	83,5	83,5	83,5	83,5	83,5	83,5	83,5	83,5	83,5	83,5	83,5	
5	Ширина спинки по шву пришивання кокетки	158-200	46,0	47,0	48,0	49,0	50,0	51,0	52,0	53,0	54,0	55,0	56,0	57,0	58,0	59,0	60,0	±1,0
6	Довжина кокетки плочки по краю борта	158-200	10,5	10,5	10,5	10,5	10,5	10,5	10,5	10,5	10,5	10,5	10,5	10,5	10,5	10,5	10,5	±0,5

**Продовження таблиці ДЗ.1**

Позначення виміру	Найменування виміру	Зріст, см	Умовна позначка обхвату грудей															Допустиме відхилення, см
			42	44	46	48	50	52	54	56	58	60	62	64	66	68	70	
			Обхват грудей, см															
			84	88	92	96	100	104	108	112	116	120	124	128	132	136	140	
7	Довжина пілочки від шва пришивання кокетки до низу	158	55,2	55,5	55,8	56,1	56,4	56,7	57,0	57,3	57,6	57,9	58,2	58,5	58,8	59,1	59,4	±1,5
		164	57,2	57,5	57,8	58,1	58,4	58,7	59,0	59,3	59,6	59,9	60,2	60,5	60,8	61,1	61,4	
		170	59,2	59,5	59,8	60,1	60,4	60,7	61,0	61,3	61,6	61,9	62,2	62,5	62,8	63,1	63,4	
		176	61,2	61,5	61,8	62,1	62,4	62,7	63,0	63,3	63,6	63,9	64,2	64,5	64,8	65,1	65,4	
		182	63,2	63,5	63,8	64,1	64,4	64,7	65,0	65,3	65,6	65,9	66,2	66,5	66,8	67,1	67,4	
		188	65,2	65,5	65,8	66,1	66,4	66,7	67,0	67,3	67,6	67,9	68,2	68,5	68,8	69,1	69,4	
		194	67,2	67,5	67,8	68,1	68,4	68,7	69,0	69,3	69,6	69,9	70,2	70,5	70,8	71,1	71,4	
200	69,2	69,5	69,8	70,1	70,4	70,7	71,0	71,3	71,6	71,9	72,2	72,5	72,8	73,1	73,4			
8	Ширина пілочки на рівні пришивання кокетки	158-200	44,0	45,0	46,0	47,0	48,0	49,0	50,0	51,0	52,0	53,0	54,0	55,0	56,0	57,0	58,0	±1,0
-	Довжина кокетки спинки та пілочки на рівні вищої точки умовного плечового шва	158-200	33,2	33,5	33,8	34,1	34,4	34,7	35,0	35,3	35,6	35,9	36,2	36,5	36,8	37,1	37,4	±1,0
9	Відстань від краю борту до верхнього краю верхньої зовнішньої кишені з листочкою	158-200	14,2	14,5	14,8	15,1	15,4	15,7	16,0	16,3	16,6	16,9	17,2	17,5	17,8	18,1	18,4	±0,5
10	Відстань від краю борту до нижнього краю верхньої зовнішньої кишені з листочкою	158-200	18,2	18,5	18,8	19,1	19,4	19,7	20,0	20,3	20,6	20,9	21,2	21,5	21,8	22,1	22,4	±0,5
11	Відстань від краю борту до верхнього краю нижньої зовнішньої кишені	158-200	15,9	16,5	17,1	17,7	18,3	18,9	19,5	20,1	20,7	21,3	21,9	22,5	23,1	23,7	24,3	±0,5

## Продовження таблиці ДЗ.1

Позначення виміру	Найменування виміру	Зріст, см	Умовна позначка обхвату грудей														Допустиме відхилення, см	
			42	44	46	48	50	52	54	56	58	60	62	64	66	68		70
			Обхват грудей, см															
			84	88	92	96	100	104	108	112	116	120	124	128	132	136	140	
12	Відстань від краю борту до нижнього краю нижньої зовнішньої кишені	158-200	19,4	20,0	20,6	21,2	21,8	22,4	23,0	23,6	24,2	24,8	25,4	26,0	26,6	27,2	27,8	±0,5
13	Довжина по шву пришивання кокеток пілочок	158	90,0	91,0	92,0	93,0	94,0	95,0	96,0	97,0	98,0	99,0	100,0	101,0	102,0	103,0	104,0	±1,0
		164	91,0	92,0	93,0	94,0	95,0	96,0	97,0	98,0	99,0	100,0	101,0	102,0	103,0	104,0	105,0	
		170	92,0	93,0	94,0	95,0	96,0	97,0	98,0	99,0	100,0	101,0	102,0	103,0	104,0	105,0	106,0	
		176	93,0	94,0	95,0	96,0	97,0	98,0	99,0	100,0	101,0	102,0	103,0	104,0	105,0	106,0	107,0	
		182	94,0	95,0	96,0	97,0	98,0	99,0	100,0	101,0	102,0	103,0	104,0	105,0	106,0	107,0	108,0	
		188	95,0	96,0	97,0	98,0	99,0	100,0	101,0	102,0	103,0	104,0	105,0	106,0	107,0	108,0	109,0	
		194	96,0	97,0	98,0	99,0	100,0	101,0	102,0	103,0	104,0	105,0	106,0	107,0	108,0	109,0	110,0	
		200	97,0	98,0	99,0	100,0	101,0	102,0	103,0	104,0	105,0	106,0	107,0	108,0	109,0	110,0	111,0	
14	Довжина по шву пришивання кокеток спинки	158	94,0	95,0	96,0	97,0	98,0	99,0	100,0	101,0	102,0	103,0	104,0	105,0	106,0	107,0	108,0	±1,0
		164	95,0	96,0	97,0	98,0	99,0	100,0	101,0	102,0	103,0	104,0	105,0	106,0	107,0	108,0	109,0	
		170	96,0	97,0	98,0	99,0	100,0	101,0	102,0	103,0	104,0	105,0	106,0	107,0	108,0	109,0	110,0	
		176	97,0	98,0	99,0	100,0	101,0	102,0	103,0	104,0	105,0	106,0	107,0	108,0	109,0	110,0	111,0	
		182	98,0	99,0	100,0	101,0	102,0	103,0	104,0	105,0	106,0	107,0	108,0	109,0	110,0	111,0	112,0	
		188	99,0	100,0	101,0	102,0	103,0	104,0	105,0	106,0	107,0	108,0	109,0	110,0	111,0	112,0	113,0	
		194	100,0	101,0	102,0	103,0	104,0	105,0	106,0	107,0	108,0	109,0	110,0	111,0	112,0	113,0	114,0	
		200	101,0	102,0	103,0	104,0	105,0	106,0	107,0	108,0	109,0	110,0	111,0	112,0	113,0	114,0	115,0	
15	Довжина коміра-стояка по шву вшивання	158-200	48,4	49,5	50,6	51,7	52,8	53,9	55,0	56,1	57,2	58,3	59,4	60,5	61,6	62,7	63,8	±1,0
16	Ширина рукава на рівні глибини пройми	158-200	26,9	27,5	28,1	28,7	29,3	29,9	30,5	31,1	31,7	32,3	32,9	33,5	34,1	34,7	35,3	±0,8

## Продовження таблиці ДЗ.1

Позначення виміру	Найменування виміру	Зріст, см	Умовна позначка обхвату грудей														Допустиме відхилення, см	
			42	44	46	48	50	52	54	56	58	60	62	64	66	68		70
			Обхват грудей, см															
			84	88	92	96	100	104	108	112	116	120	124	128	132	136	140	
17	Ширина рукава по низу	158-200	15,7	16,0	16,3	16,6	16,9	17,2	17,5	17,8	18,1	18,4	18,7	19,0	19,3	19,6	19,9	±0,5
18	Довжина рукава від горловини до низу рукав	158	81,7	82,0	82,3	82,6	82,9	83,2	83,5	83,8	84,1	84,4	84,7	85,0	85,3	85,6	85,9	±1,2
		164	83,7	84,0	84,3	84,6	84,9	85,2	85,5	85,8	86,1	86,4	86,7	87,0	87,3	87,6	87,9	
		170	85,7	86,0	86,3	86,6	86,9	87,2	87,5	87,8	88,1	88,4	88,7	89,0	89,3	89,6	89,9	
		176	87,7	88,0	88,3	88,6	88,9	89,2	89,5	89,8	90,1	90,4	90,7	91,0	91,3	91,6	91,9	
		182	89,7	90,0	90,3	90,6	90,9	91,2	91,5	91,8	92,1	92,4	92,7	93,0	93,3	93,6	93,9	
		188	91,7	92,0	92,3	92,6	92,9	93,2	93,5	93,8	94,1	94,4	94,7	95,0	95,3	95,6	95,9	
		200	93,7	94,0	94,3	94,6	94,9	95,2	95,5	95,8	96,1	96,4	96,7	97,0	97,3	97,6	97,9	
19	Довжина нижньої частини рукава посередині	158	41,0	41,0	41,0	41,0	41,0	41,0	41,0	41,0	41,0	41,0	41,0	41,0	41,0	41,0	41,0	±1,0
		164	42,5	42,5	42,5	42,5	42,5	42,5	42,5	42,5	42,5	42,5	42,5	42,5	42,5	42,5	42,5	
		170	44,0	44,0	44,0	44,0	44,0	44,0	44,0	44,0	44,0	44,0	44,0	44,0	44,0	44,0	44,0	
		176	45,5	45,5	45,5	45,5	45,5	45,5	45,5	45,5	45,5	45,5	45,5	45,5	45,5	45,5	45,5	
		182	47,0	47,0	47,0	47,0	47,0	47,0	47,0	47,0	47,0	47,0	47,0	47,0	47,0	47,0	47,0	
		188	48,5	48,5	48,5	48,5	48,5	48,5	48,5	48,5	48,5	48,5	48,5	48,5	48,5	48,5	48,5	
		200	50,0	50,0	50,0	50,0	50,0	50,0	50,0	50,0	50,0	50,0	50,0	50,0	50,0	50,0	50,0	
20	Довжина капюшона по лицьовому краю, по прямій	158-200	38,5	39,0	39,5	40,0	40,5	41,0	41,5	42,0	42,5	43,0	43,5	44,0	44,5	45,0	45,5	±1,0
		200	38,5	39,0	39,5	40,0	40,5	41,0	41,5	42,0	42,5	43,0	43,5	44,0	44,5	45,0	45,5	
21	Ширина середньої частини капюшона по лицьовому краю	158-200	18,5	18,5	18,5	18,5	18,5	18,5	18,5	18,5	18,5	18,5	18,5	18,5	18,5	18,5	18,5	±0,5

**Продовження таблиці ДЗ.1**

Позначення виміру	Найменування виміру	Зріст, см	Умовна позначка обхвату грудей															Допустиме відхилення, см
			42	44	46	48	50	52	54	56	58	60	62	64	66	68	70	
			Обхват грудей, см															
			84	88	92	96	100	104	108	112	116	120	124	128	132	136	140	
22	Довжина капюшона по шву вшивання	158-200	39,4	40,5	41,6	42,7	43,8	44,9	46,0	47,1	48,2	49,3	50,4	51,5	52,6	53,7	54,8	±1,0
23	Ширина капюшона в самому широкому місці	158-200	25,4	26,0	26,6	27,2	27,8	28,4	29,0	29,6	30,2	30,8	31,4	32,0	32,6	33,2	33,8	±0,5
<b>ЕЛЕМЕНТ 2</b>																		
1	Ширина на рівні глибини пройми	158-200	56,0	58,0	60,0	62,0	64,0	66,0	68,0	70,0	72,0	74,0	76,0	78,0	80,0	82,0	84,0	±1,0
2	Ширина по низу	158-200	52,5	54,5	56,5	58,5	60,5	62,5	64,5	66,5	68,5	70,5	72,5	74,5	76,5	78,5	80,5	±1,0
3	Довжина кокетки пілочки по краю борта	158-200	9,5	9,5	9,5	9,5	9,5	9,5	9,5	9,5	9,5	9,5	9,5	9,5	9,5	9,5	9,5	±0,5
4	Довжина пілочки від шва з'єднання з кокеткою до низу	158	50,2	50,5	50,8	51,1	51,4	51,7	52,0	52,3	52,6	52,9	53,2	53,5	53,8	54,1	54,4	±1,0
		164	52,2	52,5	52,8	53,1	53,4	53,7	54,0	54,3	54,6	54,9	55,2	55,5	55,8	56,1	56,4	
		170	54,2	54,5	54,8	55,1	55,4	55,7	56,0	56,3	56,6	56,9	57,2	57,5	57,8	58,1	58,4	
		176	56,2	56,5	56,8	57,1	57,4	57,7	58,0	58,3	58,6	58,9	59,2	59,5	59,8	60,1	60,4	
		182	58,2	58,5	58,8	59,1	59,4	59,7	60,0	60,3	60,6	60,9	61,2	61,5	61,8	62,1	62,4	
		188	60,2	60,5	60,8	61,1	61,4	61,7	62,0	62,3	62,6	62,9	63,2	63,5	63,8	64,1	64,4	
		194	62,2	62,5	62,8	63,1	63,4	63,7	64,0	64,3	64,6	64,9	65,2	65,5	65,8	66,1	66,4	
200	64,2	64,5	64,8	65,1	65,4	65,7	66,0	66,3	66,6	66,9	67,2	67,5	67,8	68,1	68,4			
5	Довжина кокетки спинки посередині від шва вшивання коміра до шва з'єднання зі спинкою	158-200	10,5	10,5	10,5	10,5	10,5	10,5	10,5	10,5	10,5	10,5	10,5	10,5	10,5	10,5	10,5	±0,5

**Продовження таблиці ДЗ.1**

Позначення виміру	Найменування виміру	Зріст, см	Умовна позначка обхвату грудей														Допустиме відхилення, см	
			42	44	46	48	50	52	54	56	58	60	62	64	66	68		70
			Обхват грудей, см															
			84	88	92	96	100	104	108	112	116	120	124	128	132	136	140	
6	Довжина спинки посередині від шва з'єднання з кокеткою до низу	158	63,5	63,5	63,5	63,5	63,5	63,5	63,5	63,5	63,5	63,5	63,5	63,5	63,5	63,5	63,5	±1,0
		164	65,5	65,5	65,5	65,5	65,5	65,5	65,5	65,5	65,5	65,5	65,5	65,5	65,5	65,5	65,5	
		170	67,5	67,5	67,5	67,5	67,5	67,5	67,5	67,5	67,5	67,5	67,5	67,5	67,5	67,5	67,5	
		176	69,5	69,5	69,5	69,5	69,5	69,5	69,5	69,5	69,5	69,5	69,5	69,5	69,5	69,5	69,5	
		182	71,5	71,5	71,5	71,5	71,5	71,5	71,5	71,5	71,5	71,5	71,5	71,5	71,5	71,5	71,5	
		188	73,5	73,5	73,5	73,5	73,5	73,5	73,5	73,5	73,5	73,5	73,5	73,5	73,5	73,5	73,5	
		194	75,5	75,5	75,5	75,5	75,5	75,5	75,5	75,5	75,5	75,5	75,5	75,5	75,5	75,5	75,5	
200	77,5	77,5	77,5	77,5	77,5	77,5	77,5	77,5	77,5	77,5	77,5	77,5	77,5	77,5	77,5	77,5		
7	Ширина спинки на рівні пришивання кокетки	158-200	45,5	46,5	47,5	48,5	49,5	50,5	51,5	52,5	53,5	54,5	55,5	56,5	57,5	58,5	59,5	±1,0
8	Ширина пілочок на рівні пришивання кокеток	158-200	44,0	45,0	46,0	47,0	48,0	49,0	50,0	51,0	52,0	53,0	54,0	55,0	56,0	57,0	58,0	±1,0
9	Довжина умовної лінії плеча в найвужчому місці	158-200	15,2	15,5	15,8	16,1	16,4	16,7	17,0	17,3	17,6	17,9	18,2	18,5	18,8	19,1	19,4	±0,5
10	Довжина рукава від найвищої точки окату до низу	158	60,0	60,0	60,0	60,0	60,0	60,0	60,0	60,0	60,0	60,0	60,0	60,0	60,0	60,0	60,0	±1,0
		164	62,0	62,0	62,0	62,0	62,0	62,0	62,0	62,0	62,0	62,0	62,0	62,0	62,0	62,0	62,0	
		170	64,0	64,0	64,0	64,0	64,0	64,0	64,0	64,0	64,0	64,0	64,0	64,0	64,0	64,0	64,0	
		176	66,0	66,0	66,0	66,0	66,0	66,0	66,0	66,0	66,0	66,0	66,0	66,0	66,0	66,0	66,0	
		182	68,0	68,0	68,0	68,0	68,0	68,0	68,0	68,0	68,0	68,0	68,0	68,0	68,0	68,0	68,0	
		188	70,0	70,0	70,0	70,0	70,0	70,0	70,0	70,0	70,0	70,0	70,0	70,0	70,0	70,0	70,0	
		194	72,0	72,0	72,0	72,0	72,0	72,0	72,0	72,0	72,0	72,0	72,0	72,0	72,0	72,0	72,0	
200	74,0	74,0	74,0	74,0	74,0	74,0	74,0	74,0	74,0	74,0	74,0	74,0	74,0	74,0	74,0	74,0		

**Продовження таблиці ДЗ.1**

Позначення виміру	Найменування виміру	Зріст, см	Умовна позначка обхвату грудей														Допустиме відхилення, см	
			42	44	46	48	50	52	54	56	58	60	62	64	66	68		70
			Обхват грудей, см															
			84	88	92	96	100	104	108	112	116	120	124	128	132	136	140	
11	Ширина рукава на рівні глибини пройми, см	158-200	25,9	26,5	27,1	27,7	28,3	28,9	29,5	30,1	30,7	31,3	31,9	32,5	33,1	33,7	34,3	±0,8
12	Ширина рукава по низу	158-200	11,7	12,0	12,3	12,6	12,9	13,2	13,5	13,8	14,1	14,4	14,7	15,0	15,3	15,6	15,9	±0,5
-	Довжина кокетки спинки та пілочки на рівні вищої точки умовного плечового шва	158-200	31,2	31,5	31,8	32,1	32,4	32,7	33,0	33,3	33,6	33,9	34,2	34,5	34,8	35,1	35,4	±1,0
13	Відстань від краю борту до верхнього краю зовнішньої кишені з листочкою	158-200	12,9	13,5	14,1	14,7	15,3	15,9	16,5	17,1	17,7	18,3	18,9	19,5	20,1	20,7	21,3	±0,5
14	Відстань від краю борту до нижнього краю зовнішньої кишені з листочкою	158-200	18,9	19,5	20,1	20,7	21,3	21,9	22,5	23,1	23,7	24,3	24,9	25,5	26,1	26,7	27,3	±0,5
15	Довжина коміра-стояка по шву вшивання	158-200	47,4	48,5	49,6	50,7	51,8	52,9	54,0	55,1	56,2	57,3	58,4	59,5	60,6	61,7	62,8	±1,0
<p><b>Примітка.</b> Довжина кокетки спинки та пілочки на рівні вищої точки умовного плечового шва вимірюється в застігнутому вигляді. Фіксується умовна вища плечова точка. Підсумовується відстань від вищої плечової точки перпендикулярно до кокетки пілочки та спинки.</p>																		

**Місця розташування закріпок**

**Рисунок Д4** – Місця розташування закріпок елемента 1  
(вид спереду та ззаду)

Закріпки довжиною ( $12 \pm 2$ ) мм та шириною ( $1,7 \pm 0,3$ ) мм виконують на спецмашині та розташовують:

по верху та низу входу в нижні кишені пілочок та кишень рукавів, горизонтально з чотирьох сторін;

по низу входу в верхні кишені пілочок, горизонтально з двох сторін;

по верху швів нашивання текстильних застібок на рукавах для розташування ідентифікаторів, вертикально;

на посилюючих накладках рукавів, на швах пришивання на входи з обох боків вертикально та горизонтально;

по місцю приєднання пати рукава зверху та знизу вертикально;

по верху та низу в місцях нашивання планок на праву та ліву пілочку – вертикально.



**Позначення розмірів НАТО**

Розміри НАТО для предмета визначаються у відповідності до зросту та обхвату грудей (де 5561/хххх – позначка інтервалу зросту від 155 см до 161 см, а хххх/8286 – позначка інтервалу обхвату грудей від 82 до 86 см) та зазначені у таблиці Д5.

**Таблиця Д5 – Позначення розмірів НАТО предмета**

		Зріст, см							
		158	164	170	176	182	188	194	200
Обхват грудей, см	84	5561/8286	6167/8286	6773/8286	7379/8286	7985/8286	8591/8286	9197/8286	9703/8286
	88	5561/8690	6167/8690	6773/8690	7379/8690	7985/8690	8591/8690	9197/8690	9703/8690
	92	5561/9094	6167/9094	6773/9094	7379/9094	7985/9094	8591/9094	9197/9094	9703/9094
	96	5561/9498	6167/9498	6773/9498	7379/9498	7985/9498	8591/9498	9197/9498	9703/9498
	100	5561/9802	6167/9802	6773/9802	7379/9802	7985/9802	8591/9802	9197/9802	9703/9802
	104	5561/0206	6167/0206	6773/0206	7379/0206	7985/0206	8591/0206	9197/0206	9703/0206
	108	5561/0610	6167/0610	6773/0610	7379/0610	7985/0610	8591/0610	9197/0610	9703/0610
	112	5561/1014	6167/1014	6773/1014	7379/1014	7985/1014	8591/1014	9197/1014	9703/1014
	116	5561/1418	6167/1418	6773/1418	7379/1418	7985/1418	8591/1418	9197/1418	9703/1418
	120	5561/1822	6167/1822	6773/1822	7379/1822	7985/1822	8591/1822	9197/1822	9703/1822
	124	5561/2226	6167/2226	6773/2226	7379/2226	7985/2226	8591/2226	9197/2226	9703/2226
	128	5561/2630	6167/2630	6773/2630	7379/2630	7985/2630	8591/2630	9197/2630	9703/2630
	132	5561/3034	6167/3034	6773/3034	7379/3034	7985/3034	8591/3034	9197/3034	9703/3034
	138	5561/3438	6167/3438	6773/3438	7379/3438	7985/3438	8591/3438	9197/3438	9703/3438

### **Бібліографія**

1. ДСТУ ГОСТ 3816:2009 (ISO 811-81) “Полотна текстильные. Методы определения гигроскопических и водоотталкивающих свойств”.
2. ГОСТ 16218.9-89 “Изделия текстильно-галантерейные. Методы испытаний при растяжении”.

Керівник розробки:

Тимчасово виконуючий обов'язки начальника відділу розвитку військової форми одягу управління розвитку речового забезпечення Центрального управління розвитку та супроводження матеріального забезпечення Збройних Сил України

полковник



Тетяна КУЧЕР

Розробник:

Головний спеціаліст відділу розвитку військової форми одягу управління розвитку речового забезпечення Центрального управління розвитку та супроводження матеріального забезпечення Збройних Сил України

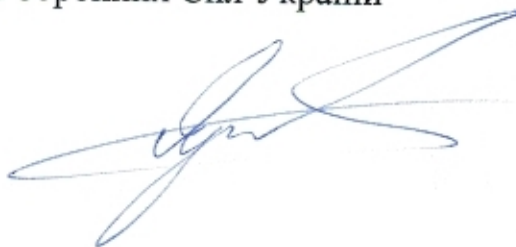


Катерина ТАРАСОВА

Перевірив в частині правильності застосування стандартів:

Головний спеціаліст відділу стандартизації управління адміністрування та стандартизації Центрального управління розвитку та супроводження матеріального забезпечення Збройних Сил України

підполковник



Андрій ЯРОХНО